

At: Gadeirydd ac Aelodau'r Pwyllgor  
Craffu Partneriaethau

Dyddiad: 14 Mai 2021

Rhif Union: 01824 712554

ebost: [democrataidd@sirddinbych.gov.uk](mailto:democrataidd@sirddinbych.gov.uk)

Annwyl Gynghorydd

Fe'ch gwahoddir i fynychu cyfarfod y **PWYLLGOR CRAFFU PARTNERIAETHAU, DYDD IAU, 20 MAI 2021** am **10.00 am** yn **TRWY GYNHADLEDD FIDEO**.

Yn gywir iawn

G Williams

Pennaeth Gwasanaethau Cyfreithiol, AD a Democrataidd

## **AGENDA**

### **1 YMDDIHEURIADAU**

### **2 PENODI IS-GADEIRYDD** (Tudalennau 5 - 6)

Ethol Is-gadeirydd y Pwyllgor ar gyfer blwyddyn y cyngor 2021/2022 (gweler ynghlwm gopi o ddisgrifiad swydd ar gyfer Aelod Craffu a Chadeirydd / Isgadeirydd).

10.00 – 10.10 a.m.

### **3 DATGANIADAU O FUDDIANT** (Tudalennau 7 - 8)

Dylai'r Aelodau ddatgan unrhyw gysylltiad personol neu gysylltiad sy'n rhagfarnu mewn unrhyw fater a nodwyd i'w ystyried yn y cyfarfod hwn.

10.10 – 10.15 a.m.

**4 MATERION BRYD FEL Y'U CYTUNWYD GAN Y CADEIRYDD**

Hysbysiad o eitemau y dylid, ym marn y Cadeirydd, eu hystyried yn y cyfarfod fel materion brys yn unol ag Adran 100B(4) Deddf Llywodraeth Leol 1972.

**5 COFNODION Y CYFARFOD DIWETHAF** (Tudalennau 9 - 12)

Derbyn Cofnodion cyfarfod y Pwyllgor Craffu Partneriaethau a gynhaliwyd ar 15 Ebrill 2021 (copi ynghlwm).

10.15 – 10.25 a.m.

**6 ADRODDIAD BLYNYDDOL BWRDD UCHELGAIS ECONOMAIDD GOGLEDD CYMRU 2020/21** (Tudalennau 13 - 66)

Ystyried Adroddiad Chwarter4/Blynyddol Bwrdd Uchelgais Economaidd Gogledd Cymru ar ei waith a'i gynnydd yn ystod 2020-21. (Adroddiad i ddilyn)

10.25 – 11.10 a.m.

**7 RHAGLEN WAITH ARCHWILIO** (Tudalennau 67 - 92)

Ystyried adroddiad gan y Cydlynnydd Craffu (copi ynghlwm) yn gofyn am adolygiad o raglen gwaith i'r dyfodol y pwyllgor a rhoi'r wybodaeth ddiweddaraf i'r aelodau ar faterion perthnasol.

11.10 – 11.25 a.m.

**8 ADBORTH GAN GYNRYCHIOLWYR Y PWYLLGOR**

Derbyn unrhyw ddiweddariadau gan gynrychiolwyr y Pwyllgor ar wahanol Fyrddau a Grwpiau'r Cyngor.

11.25 – 11.30 a.m.

**AELODAETH**

**Y Cynghorwyr**

Y Cynghorydd Jeanette Chamberlain-Jones (Cadeirydd)

Joan Butterfield  
Ann Davies  
Gareth Davies  
Hugh Irving  
Pat Jones

Christine Marston  
Melvyn Mile  
Rhys Thomas  
David Williams  
Emrys Wynne

**COPIAU I'R:**

Holl Gynghorwyr er gwybodaeth  
Y Wasg a'r Llyfrgelloedd  
Cynghorau Tref a Chymuned

Mae tudalen hwn yn fwriadol wag

- (vi) Rôl: **Aelod Pwyllgor Archwilio/Cadeirydd**  
 Cyflog: **Band 3 (Cadeirydd yn unig)**

*Sylwch: Mae'r eitemau sydd wedi'u hamlygu'n benodol i rôl y Cadeirydd*

## 1. PRIF GYFRIFOLDEBAU

- I'r Cyngor Llawn

## 2. PWRPAS Y RÔL

- Darparu arweinyddiaeth a chyfeiriad.
- Cymryd rhan yn llawn yng ngweithgareddau'r Pwyllgor Archwilio, datblygu a chyflwyno ei raglen waith ac yn unrhyw grwpiau gorchwyl a gorffen cysylltiedig.
- Cynorthwyo wrth ddatblygu a monitro effaith polisi'r Cyngor.
- Gwneud y gweithredwr yn gyfrifol, monitro perfformiad a chyflwyno gwasanaethau a herio penderfyniadau trwy'r trefniadau galw i mewn lle bo hynny'n briodol.
- Datblygu blaenraglen waith y pwyllgor.
- Adrodd ar gynnydd yn erbyn y rhaglen waith i'r Cyngor ac i bobl eraill fel sy'n briodol.
- Rheoli cyfarfodydd yn hyderus ac yn effeithiol i hwyluso cynhwysiant, cyfranogiad a gwneud penderfyniadau clir gan sicrhau bod amcanion y cyfarfod yn cael eu diwallu, ac y glynir wrth y cod ymddygiad, rheolau sefydlog a gofynion sefydliadol eraill.
- Gweithredu fel canolbwynt cysylltu rhwng y cyngor, y gymuned a chyrrf allanol mewn perthynas â'r swyddogaeth archwilio.
- Annog cyfraniadau effeithiol gan holl aelodau'r pwyllgor yn y pwyllgor a'r grwpiau gorchwyl a gorffen.
- Asesu perfformiadau unigol a chyfunol yn y pwyllgor a chysylltu â'r Arweinydd Grŵp perthnasol i symud cyfleoedd hyfforddi a datblygu yn eu blaenau.
- Diwallu cyfrifoldebau rôl yr aelod etholedig.

## 3. GWERTHOEDD a DISGWYLIADAU

- Ymroi i werthoedd Cyngor Sir Ddinbych a'r gwerthoedd canlynol mewn swydd gyhoeddus:
  - Balchder
  - Hygrededd
  - Parch
  - Undod
  - Mynychu pob cyfarfod perthnasol.
  - Cynnal materion yn electronig, h.y. cyfarfodydd a chyfathrebu, lle bo'n bosibl yn y Cyngor.
  - Mynychu hyfforddiant gorfodol fel y dynodwyd yn y cod ymddygiad a'r cyfansoddiad.

- Cymryd rhan mewn adolygiad datblygu blynyddol i wella'n barhaus perfformiad yr aelod a'r Cyngor.
- Esbonio a chyfrif am berfformiad personol fel Cynghorydd Sir yn rheolaidd, yn enwedig trwy gyhoeddi Adroddiad Blynyddol ar wefan y Cyngor.

DEDDF LLYWODRAETH LEOL 2000

Cod Ymddygiad Aelodau

## DATGELU A CHOFRESTRU BUDDIANNAU

Rwyf i,  
(enw)

\*Aelod /Aelod cyfetholedig o  
(\*dileuer un)

**Cyngor Sir Ddinbych**

**YN CADARNHAU** fy mod wedi datgan buddiant **\*personol / personol a sy'n rhagfarnu** nas datgelwyd eisoes yn ôl darpariaeth Rhan III cod ymddygiad y Cyngor Sir i Aelodau am y canlynol:-  
(\*dileuer un)

Dyddiad Datgelu:

Pwyllgor (nodwch):

Agenda eitem

Pwnc:

Natur y Buddiant:

(Gweler y nodyn isod)\*

Llofnod

Dyddiad

Noder: Rhowch ddigon o fanylion os gwelwch yn dda, e.e. 'Fi yw perchennog y tir sy'n gyfagos i'r cais ar gyfer caniatâd cynllunio a wnaed gan Mr Jones', neu 'Mae fy ngŵr / ngwraig yn un o weithwyr y cwmni sydd wedi gwneud cais am gymorth ariannol'.

Mae tudalen hwn yn fwriadol wag



## PWYLLGOR CRAFFU PARTNERIAETHAU

Cofnodion cyfarfod o'r Pwyllgor Craffu Partneriaethau a gynhaliwyd yn TRWY CYFRWNG FIDEO., Dydd Iau, 15 Ebrill 2021 am 10.00 am.

### YN BRESENNOL

Y Cyngorwyr Jeanette Chamberlain-Jones (Cadeirydd), Hugh Irving, Pat Jones, Melvyn Mile, Rhys Thomas ac Emrys Wynne (Is-gadeirydd)

Roedd y Cyngorydd Bobby Feeley, Aelod Arweiniol Lles ac Annibyniaeth, yn bresennol ar gais y Pwyllgor.

Yn arsylwi – y Cyngorydd Meirick Lloyd Davies.

### HEFYD YN BRESENNOL

Cyfarwyddwr Corfforaethol Cymunedau (NS), Pennaeth y Gwasanaethau Cymorth Cymunedol (PG), Rheolwr Tîm – Cymorth Busnes (BC), Cydlynnydd Craffu (RE), Gweinyddwr Pwyllgorau (Trefnydd-KJ), Gweinyddwr Pwyllgorau (Cymorth i'r Trefnydd - SJ) a Gweinyddwr Pwyllgorau (RTJ).

#### 1 YMDDIHEURIADAU

Cafwyd ymddiheuriadau am absenoldeb gan y Cyngorwyr Joan Butterfield, Ann Davies, Gareth Davies a Christine Marston.

#### 2 DATGANIADAU O FUDDIANT

Ni ddatganwyd unrhyw gysylltiad.

#### 3 MATERION BRYN FEL Y'U CYTUNWYD GAN Y CADEIRYDD

Ni chodwyd unrhyw faterion brys gyda'r Cadeirydd cyn y cyfarfod.

#### 4 COFNODION Y CYFARFOD DIWETHAF

Cafodd cofnodion cyfarfod y Pwyllgor Craffu Partneriaethau a gynhaliwyd ar 11 Chwefror 2021 eu cyflwyno.

Ni chodwyd unrhyw fater mewn perthynas â chynnwys y cofnodion.

**Penderfynwyd: - cymeradwyo cofnodion y Pwyllgor Craffu Partneriaethau a gynhaliwyd ar 11 Chwefror 2021 fel cofnod cywir o'r trafodion.**

Holodd yr Aelodau a fyddai'n bosib ailgychwyn y sesiynau briffio rhag-gyfarfod i baratoi ar gyfer cyfarfodydd y Pwyllgor, fel oedd yr arfer cyn i'r pandemig arwain at gynnal cyfarfodydd y Pwyllgor dros y we. Eglurodd y Cydlynnydd Craffu pam nad oedd y rhag-gyfarfodydd hyn yn cael eu cynnal ar hyn o bryd, ond cynigiodd geisio

trafodaeth gyda'r Grŵp Cadeiryddion ac Is-gadeiryddion Craffu am y dulliau posib o ailgychwyn yr arfer hwn.

## **5 DATGANIAD SEFYLLFA MARCHNAD GWASANAETHAU CEFNOGAETH CYMUNEDOL 2021-24**

Bu i'r Cynghorydd Bobby Feeley – Aelod Arweiniol Lles ac Annibyniaeth, gyflwyno adroddiad Datganiad Sefyllfa'r Farchnad (DSF) y Gwasanaethau Cymorth Cymunedol 2021-24 (a ddosbarthwyd ymlaen llaw). Roedd y DSF yn nodi cynnig y Gwasanaeth i'r farchnad, ac yn crynhoi'r anghenion a'r blaenoriaethau presennol. Byddai'n helpu darparwyr presennol/posibl (gan gynnwys y sector annibynnol, y trydydd sector, mentrau nid-er-elw a mentrau cymdeithasol) i ddatblygu a llunio'r gwasanaethau cymorth a gofal y maent yn eu cynnig i oedolion yn Sir Ddinbych.

Cafodd y DSF diwethaf ei gwblhau yn 2017, ac mae nifer o newidiadau wedi'u gwneud o ran anghenion a gofynion ers cytuno ar y datganiad hwnnw. Atodwyd y datganiad newydd arfaethedig yn Atodiad 1 yr adroddiad. Mae'r DSF newydd ar gyfer 2021-24 wedi cael ei ddiweddarau'n llwyr i adlewyrchu tystiolaeth newydd o anghenion a gofynion, blaenoriaethau a chyfeiriadau teithio newydd, ac mae'n cynnwys crynodeb o fanylion cynlluniau penodol ar gyfer datblygiadau newydd, lle'r oedd y rheiny eisoes yn hysbys. Mae hefyd yn cynnwys pennod fer ar effeithiau argyfwng Covid-19 o ran sut y mae'n rhaid i'r Gwasanaeth ymateb a llunio'r ffordd y mae'n cynllunio ac yn darparu ei ofal cymdeithasol.

Parhaodd y Ddeddf Gwasanaethau Cymdeithasol a Llesiant i fod yn sail strategol i gomisiynu cynlluniau a gweithgarwch datblygu yn y Gwasanaethau Cymorth Cymunedol. O ganlyniad, mae'r DSF yn canolbwyntio'n amlwg ar ymyrraeth gynharach, cynyddu gwasanaethau ataliol yn y gymuned, helpu pobl i gynnal eu hannibyniaeth a sicrhau bod gan ddinasyddion lais, dewis a rheolaeth o ran eu gofal a'u cymorth eu hunain.

Mae'r DSF hefyd yn egluro awydd y Gwasanaeth i weithio gyda darparwyr a fyddai'n cynnig y gwerth gorau drwy gyflawni canlyniadau blaenoriaethol a chydweithio'n greadigol. Rhaid i bob gwasanaeth a gomisiynir osgoi ailadrodd gwaith, a lleihau'r galw ar wasanaethau statudol.

Hysbysodd Pennaeth y Gwasanaethau Cymorth Cymunedol y Pwyllgor bod gofyn statudol ar y Gwasanaeth i gynhyrchu DSF.

Codwyd y pwyntiau canlynol yn ystod y drafodaeth –

- Tynnodd y Pwyllgor sylw at yr heriau a gododd mewn perthynas â darparu gwasanaethau drwy gyfrwng y Gymraeg, a'r anawsterau a wynebwyd wrth geisio recriwtio digon o staff i ddarparu gwasanaethau gofal drwy gyfrwng y Gymraeg. Roedd pryderon bod rhai pobl wedi cael eu symud o'u cymunedau lleol i dderbyn gofal ac, oherwydd lleoliad mathau penodol o ddarpariaeth gofal, nid oedd digon o ddarpariaeth drwy gyfrwng y Gymraeg ar adegau. Cytunodd y Swyddogion fod yna heriau o fewn y sector, gan gynnwys darpariaeth drwy gyfrwng y Gymraeg, ond bod pob ymdrech yn cael ei wneud i sicrhau bod Safonau'r Gymraeg yn cael eu cyrraedd. Roedd yr

angen i fodloni gofynion Cymraeg defnyddwyr y gwasanaeth fel rhan o ddarparu gwasanaethau gofal a chymorth eisoes wedi'i wreiddio yn agwedd dendro'r broses gaffael.

- Wrth symud ymlaen, gobaith y Cyngor yw y bydd yn gallu defnyddio unigolion sydd wedi bod yn gweithio fel gwirfoddolwyr cyfeillio yn ystod argyfwng COVID-19 i helpu gydag anghenion Cymraeg trigolion.
- Mae anawsterau o ran recriwtio staff y sector gofal yn broblem genedlaethol, ac nid yw'n unigryw i Sir Ddinbych.
- Canmolodd yr Aelodau yr amcanion a nodwyd yn y DSF oedd â'r nod o sicrhau bod pobl yn aros yn eu cartrefi eu hunain y hytrach nag yn mynd i ofal. Fodd bynnag, holwyd a oedd yna gymhellion neu gymorth ariannol ar gael i annog mwy o bobl i aros gartref. Eglurodd y swyddogion y defnyddiwyd cynllun taliadau uniongyrchol i helpu'r unigolion hynny oedd yn dewis aros gartref. Roedd y taliadau hyn yn galluogi'r unigolyn ei hun i ddewis a phrynu gwasanaethau gofal a chymorth oedd yn addas i'w hanghenion unigol.
- Holodd y Pwyllgor sut y gallai teuluoedd gael gafael ar wasanaethau gofal a chymorth yn y lle cyntaf mewn argyfwng, ac eglurodd y swyddogion y byddai angen iddynt gysylltu â'r Un Pwynt Mynediad (UPM). Ar ôl gwneud hynny, byddent yn cael eu cyfeirio at y gwasanaethau perthnasol a allai ddarparu cymorth.
- Gellid darparu gofal seibiant i drigolion a gofalwyr mewn amrywiaeth o leoliadau, nid o reidrwydd mewn lleoliad cartref gofal yn unig.

Bu i'r Pwyllgor:

**Benderfynu: yn amodol ar y sylwadau uchod, y byddai'n cadarnhau -**

- (i) ***bod Datganiad Sefyllfa'r Farchnad y Gwasanaethau Cymorth Cymunedol 2021-24 yn adlewyrchu dealltwriaeth o'r farchnad leol a busnesau darparwyr lleol, a'i fod yn nodi'n glir sut y bydd yr amrediad o ofal a chymorth, yn awr ac yn y dyfodol, yn cael ei lunio a'i addasu i ymateb i faterion lleol penodol, ac yn helpu darparu blaenoriaethau'r Gwasanaethau Cymorth Cymunedol a blaenoriaethau corfforaethol allweddol;***
- (ii) ***ei fod wedi darllen, deall ac ystyried yr Asesiad o'r Effaith ar Les sydd i'w weld yn Atodiad 2 yr adroddiad, fel rhan o'i ystyriaethau.***

## **6 RHAGLEN WAITH CRAFFU**

Cyflwynodd y Cydlynnydd Craffu adroddiad (a ddosbarthwyd ymlaen llaw) yn gofyn i'r Pwyllgor adolygu ei raglen gwaith i'r dyfodol a chytuno arni. Tynnwyd sylw'r Aelodau at y pwyntiau canlynol:

- Mae Bwrdd Iechyd Prifysgol Betsi Cadwaladr (BIPBC) wedi cadarnhau'n ddiweddar y bydd cynrychiolwyr ar gael i fynychu cyfarfod y Pwyllgor i drafod 'Gwasanaethau Methiant y Galon yn Sir Ddinbych a'u heffaith ar Wasanaethau Gofal Cymdeithasol y Cyngor' ar 8 Gorffennaf 2021. Mae'r eitem hon wedi'i rhestru o dan adran 'Materion y Dyfodol' y rhaglen gwaith i'r dyfodol ers peth amser yn aros am gadarnhad eu bod ar gael i fynychu.

- Bu i'r Grŵp Cadeiryddion ac Is-gadeiryddion Craffu (y Grŵp) ystyried y cais i archwilio 'Datganiad Sefyllfa Cenhadaeth y Gwasanaethau Cymorth Cymunedol 2021-24' yn ei gyfarfod ar 11 Mawrth 2021. Y Grŵp a'i cyfeiriodd at y Pwyllgor i graffu arno yn y cyfarfod hwn.
- Yn yr un cyfarfod, bu i'r Grŵp ystyried amserlen gyhoeddi adroddiadau Bwrdd Uchelgaais Economaidd Gogledd Cymru (y Bwrdd). Gan mai'r Pwyllgor Craffu Partneriaethau oedd pwyllgor dynodedig y Cyngor ar gyfer craffu'r Bwrdd, roedd y Grŵp, yn unol â'r protocol y cytunwyd arno gan bob un o chwech awdurdod lleol Gogledd Cymru a'r Bwrdd, yn argymhell y dylai'r Pwyllgor wahodd cynrychiolwyr y Bwrdd i gyfarfod â'r Pwyllgor ddwywaith y flwyddyn i drafod y cynnydd a wnaed o ran gwireddu ei amcanion. Y cynnig oedd y dylai cynrychiolwyr y Bwrdd fynychu'r Pwyllgor Craffu ar ddiwedd Chwarter 2 a 4 y flwyddyn ariannol i drafod eu Hadroddiadau Chwarterol a Blyneddol, gydag adroddiadau Chwarter 1 a Chwarter 3 yn cael eu hanfon i aelodau'r Pwyllgor er gwybodaeth. Cytunodd y Pwyllgor i fabwysiadu'r drefn hon.
- Y ddogfen 'Briff Gwybodaeth' a ddosbarthwyd i aelodau'r Pwyllgor cyn y cyfarfod, a oedd yn cynnwys yr adroddiad gwybodaeth chwarterol rheolaidd ar 'Fonitro Ansawdd Gwasanaethau Gofal Allanol', yn ogystal â gwybodaeth am yr hyn a ddisgwyliwyd gan y Pwyllgor Craffu mewn perthynas â 'Dyletswydd Economaidd-gymdeithasol newydd Cymru'.

Cytunodd y Pwyllgor i estyn gwahoddiad i gynrychiolwyr y Bwrdd i gyfarfod nesaf y Pwyllgor ar 20 Mai 2021, i gyflwyno Adroddiad Blyneddol y Bwrdd ar gyfer 2020/21. Cytunodd hefyd i gadarnhau trefniadau i gynrychiolwyr BIPBC fynychu'r un cyfarfod i drafod cynlluniau'r Bwrdd ar gyfer cyfeiriad y gwasanaeth a ddarperir yn y dyfodol yn Sir Ddinbych, gan gynnwys y cynnydd a wnaed o ran gwireddu prosiectau cyfalaf pwysig ar draws y sir.

Ar ddiwedd y drafodaeth:

**Penderfynwyd: - cymeradwyo Rhaglen Gwaith i'r Dyfodol y Pwyllgor fel y'i nodir yn Atodiad 1 yr adroddiad, yn amodol ar gadarnhau derbyn yr ychwanegiadau a'r diwygiadau a amlinellir uchod.**

## **7 ADBORTH GAN GYNRYCHIOLWYR PWYLLGORAU**

Dim.

Daeth y cyfarfod i ben am 11.05am

<b>Adroddiad i'r:</b>	<b>Pwyllgor Craffu Partneriaethau</b>
<b>Dyddiad y cyfarfod:</b>	<b>20 Mai 2021</b>
<b>Aelod Arweiniol / Swyddog:</b>	<b>Y Cynghorydd Hugh Evans, Arweinydd/Graham Boase, Cyfarwyddwr Corfforaethol: Economi a'r Parth Cyhoeddus</b>
<b>Awdur yr Adroddiad:</b>	<b>Graham Boase, Cyfarwyddwr Corfforaethol: Economi a'r Parth Cyhoeddus.</b>
<b>Teitl</b>	<b>Adroddiad Blynyddol Bwrdd Uchelgais Economaidd Gogledd Cymru 2020/21</b>

## 1. Am beth mae'r adroddiad yn sôn?

- 1.1. Mae'r adroddiad am waith Bwrdd Uchelgais Economaidd Gogledd Cymru (y Bwrdd) yn ystod y flwyddyn ariannol 2020/21

## 2. Beth yw'r rheswm dros lunio'r adroddiad hwn?

- 2.1. I ystyried Chwarter 4/Adroddiad Blynyddol ar waith a chynnydd y Bwrdd yn ystod 2020-21

## 3. Beth yw'r Argymhellion?

- 3.1. Bod Aelodau yn ystyried cynnwys Chwarter 4/Adroddiad Blynyddol a darparu sylwadau ac adborth

## 4. Manylion yr Adroddiad

- 4.1. Ar 8 Rhagfyr 2020, cymeradwyodd y Cyngor y Fargen Dwf Derfynol gyda Llywodraethau'r DU a Chymru a chytunwyd ar gytundeb llywodraethu (GA2) fel sail i lywodraethu gwaith y Bwrdd i ddarparu'r Weledigaeth Dwf a'r Fargen Dwf. Fel rhan o GA2, cytunwyd y byddai'r Swyddfa Rheoli Portffolio yn paratoi

adroddiad chwarterol ar waith y Bwrdd a'i rannu gyda phob sefydliad partner er mwyn ei gyflwyno i Craffu.

4.2. Cytunwyd hefyd y byddai swyddog o'r Swyddfa Rheoli Portffolio yn gallu mynychu hyd at ddwywaith y flwyddyn mewn cyfarfod craffu perthnasol er mwyn ateb cwestiynau. Cytunwyd y byddai'r Swyddfa Rheoli Portffolio yn anfon cynrychiolydd i Craffu i ystyried adroddiadau Chwarter 2 a Chwarter 4 a bod yr adroddiadau mewn perthynas â Chwarter 1 a Chwarter 3 yn cael eu cyflwyno er gwybodaeth.

4.3. Bydd Chwarter 4/Adroddiad Blyneddol y Bwrdd yn dilyn yr adroddiad hwn a bydd ar gael i aelodau cyn cyfarfod y Pwyllgor ar 20 Mai. Bydd swyddog o'r Swyddfa Rheoli Portffolio ynghyd â swyddogion perthnasol y Cyngor ar gael i ateb cwestiynau yn y cyfarfod.

## **5. Sut mae'r penderfyniad yn cyfrannu at y Blaenoriaethau Corfforaethol?**

5.1. Mae'r Fargen Dwf yn seiliedig ar themâu sydd yn unol â blaenoriaethau corfforaethol y Cyngor.

## **6. Faint fydd hyn yn ei gostio a sut y bydd yn effeithio ar wasanaethau eraill?**

6.1. Nid oes unrhyw gostau yn codi'n uniongyrchol o graffu'r adroddiad hwn.

## **7. Beth yw prif gasgliadau'r Asesiad o'r Effaith ar Les?**

7.1. Nid oes angen asesiad o'r effaith ar les.

## **8. Pa ymgynghoriadau sydd wedi'u cynnal gyda Chraffu ac eraill?**

8.1. Nid oes unrhyw ymgynghoriadau wedi'u cynnal gydag eraill.

## **9. Datganiad y Prif Swyddog Cyllid**

9.1. Fel y nodwyd ar flaen yr adroddiad hwn, dyma adroddiad diweddar, er gwybodaeth yr aelodau, ac nid oes unrhyw oblygiadau ariannol uniongyrchol. Mae adrodd yn rheolaidd ar gynnydd Bargen Dwf Gogledd Cymru yn hanfodol i sicrhau cydymffurfiaid â dyfarniad y gofynion cyllido a GA2. Fel y nodwyd o dan 'Cyllid' yn

rhan 2 yr adroddiad chwarterol, mae CS Gwynedd wedi cadarnhau bod trafodaethau yn parhau gyda Llywodraeth Cymru o ran proffil grant ac amodau perthnasol, ar ôl i Lywodraeth y DU sbarduno eu trefniadau cyllido. Beth bynnag yw canlyniadau'r trafodaethau hyn, mae cyllideb ddigonol mewn lle ar gyfer cyfraniadau CSDd i gynorthwyo gyda sefyllfa llif arian fel y cytunwyd fel rhan o'r Gyllideb gan y Cyngor ym mis Ionawr.

## **10. Pa risgiau sydd ac a oes unrhyw beth y gallwn ei wneud i'w lleihau?**

10.1. Nid oes unrhyw risgiau uniongyrchol sy'n gysylltiedig â chraffu'r adroddiad hwn.

## **11. Pŵer i wneud y Penderfyniad**

11.1. a21 Deddf Llywodraeth Leol 2000

11.2. Adran 7 o Gyfansoddiad y Cyngor.

Mae tudalen hwn yn fwriadol wag





---

## ADRODDIAD I FWRDD UCHELGAIS ECONOMAIDD GOGLEDD CYMRU

14 Mai, 2021

---

**TEITL:** *Cynllun Twf Gogledd Cymru – Adroddiadau Chwarter 4 ac Blynyddol*

**AWDUR:** *Alwen Williams, Cyfarwyddwr Portffolio*

---

### 1. PWRPAS YR ADRODDIAD

- 1.1. Pwrpas yr adroddiad yw cyflwyno adroddiad Chwarter 4 (Ion-Mawrth) y Cynllun Twf, Cofrestr Risg y Portffolio wedi'i diweddaru ac Adroddiad Blynyddol y Swyddfa Rheoli Portffolio ar gyfer 2020-21.
- 1.2. Mae adrodd chwarterol a blynyddol ar gynnydd yn erbyn Cynllun Twf Gogledd Cymru yn un o ofynion Cytundeb Terfynol y Cynllun Twf. Yn dilyn ystyriaeth gan Fwrdd Uchelgais Economaidd Gogledd Cymru, caiff yr adroddiadau eu rhannu gyda Llywodraeth Cymru, Llywodraeth y DU a phwyllgorau craffu'r awdurdodau lleol.

### 2. Y PENDERFYNIAD A GEISIR

- 2.1. Bod y Bwrdd yn ystyried ac yn nodi Adroddiad Perfformiad Chwarter 4, Cofrestr Risg y Portffolio wedi'i diweddaru ac Adroddiad Blynyddol y Swyddfa Rheoli Portffolio ar gyfer 2020-21.
- 2.2. Bod y Bwrdd yn ystyried ffurf yr adroddiad chwarterol ac yn adnabod gwelliannau neu lle byddai gwybodaeth bellach yn ddefnyddiol ar gyfer fersiynau'r dyfodol.
- 2.3. Bod y Bwrdd yn cymeradwyo cyflwyno Adroddiad Perfformiad Chwarter 4 ac Adroddiad Blynyddol y Swyddfa Rheoli Portffolio ar gyfer 2020-21 i Lywodraeth Cymru a Llywodraeth y DU ynghyd a phwyllgorau craffu'r awdurdodau lleol.

### 3. Y RHESYMAU DROS Y PENDERFYNIAD

- 3.1. Fel sydd wedi'i nodi yn yr adroddiad.

### 4. CEFNDIR AC YSTYRIAETHAU PERTHNASOL

- 4.1. Ym mis Rhagfyr 2020, fe wnaeth y Bwrdd Uchelgais a Llywodraethau Cymru a'r DU gytuno ar y Cytundeb Terfynol ar gyfer Cynllun Twf Gogledd Cymru.
- 4.2. Mae adrodd rheolaidd ar gynnydd yn erbyn Cynllun Twf Gogledd Cymru yn un o ofynion Cytundeb Terfynol y Cynllun Twf.
- 4.3. Mae tri atodiad i'r adroddiad hwn:
  - Adroddiad Perfformiad Chwarter 4 Cynllun Twf Gogledd Cymru;
  - Cofrestr Risg y Portffolio - Ebrill 2021;
  - Adroddiad Blynyddol y Swyddfa Rheoli Portffolio ar gyfer 2021-21.

#### Adroddiad Perfformiad Chwarter 4 Cynllun Twf Gogledd Cymru

- 4.4. Mae adroddiad perfformiad Chwarter 4 yn darparu trosolwg o gynnydd ar raglenni a phrosiectau'r Cynllun Twf.
- 4.5. Gyda'r Cynllun Twf wedi'i lofnodi, mae'r ffocws y chwarter hwn wedi bod ar symud i'r cam cyflawni. Dechreuodd y gwaith ym mis Ionawr 2021 gydag adolygiad gwaelodlin o'r holl brosiectau i ail-gadarnhau amserlenni ar gyfer datblygu a chyflawni achosion busnes. Unwaith y cwblhawyd yr ymarferiad hwn, roedd y ffocws ar fwrw ymlaen ag achosion busnes y prosiectau.
- 4.6. Yn ystod Chwarter 4, mae nifer sylweddol o weithdai wedi'u cynnal, yn unol â'r canllawiau *Better Business Case*, i gefnogi'r gwaith o ddatblygu achosion busnes y prosiectau. Roedd y gweithdai hyn yn cynnwys nifer o randdeiliaid a buont yn gyfle i ni ac arianwyr ein prosiectau i brofi, herio ac ail-gadarnhau cefnogaeth i'r prosiectau.
- 4.7. Mae Adolygiadau Porth yn rhan allweddol o'n proses sicrwydd a chymeradwyo, gan ddarparu pwynt gwirio annibynnol i benderfyniadau allweddol. Yn ystod Chwarter 4, gwelsom y ddau brosiect cyntaf yn ymgymryd â'r Adolygiadau Porth. Fe wnaeth prosiect Morlais, dan arweiniad Menter Môn a'r prosiect Canolfan Opteg a Pheirianeg Menter, dan arweiniad Prifysgol Glyndŵr, Wrecsam, gwblhau eu hadolygiadau a bellach maent yn gweithio ar roi sylw i'r argymhellion a wnaed cyn cyflwyno'r achosion busnes diwygiedig i'w hystyried.
- 4.8. Wedi llofnodi'r Llythyr Dyfarnu Grant a chyflwyno'r dogfennau angenrheidiol, fe wnaethom dderbyn y rhandaliad cyntaf o £16 miliwn gan y Llywodraethau ym mis Mawrth 2021. Bydd y cyllid yn galluogi i ni ddechrau cyflawni'r prosiectau yn ystod y flwyddyn ariannol nesaf, pan ddisgwyliwn ystyried a gwneud penderfyniad ar ein gwedd gyntaf o achosion busnes y prosiectau.
- 4.9. Mae'r rhan fwyaf o raglenni a phrosiectau yn adrodd fel Ambr o ganlyniad i amserlenni datblygu achosion busnes diwygiedig sy'n arwain at oedi o gymharu â'r amserlen a amlinellir yn yr Achos Busnes Portffolio. Mae dau brosiect yn adrodd yn goch ar hyn o bryd oherwydd risgiau a allai effeithio ar gwmpas y prosiectau.

#### Cofrestr Risg y Portffolio - Ebrill 2021

- 4.10. Caiff Cofrestr Risg y Portffolio ei diweddarau'n rheolaidd gan y Swyddfa Rheoli Portffolio a'i hadolygu gan y Bwrdd Portffolio (y Grŵp Swyddogion Gweithredol) a Bwrdd Uchelgais Economaidd Gogledd Cymru yn chwarterol.
- 4.11. Mae'r gofrestr risg wedi'i diweddarau'n llawn gyda nifer o newidiadau wedi'u cofnodi yn y dogfennau, yn cynnwys disgrifiadau risg wedi'u diwygio, sgorio diwygiedig a chamau lliniaru ac mae'r sylwadau wedi'u diweddarau ar gyfer yr holl risgiau.
- 4.12. Mae proffil risg cyffredinol y Cynllun Twf yn sefydlog ac nid oes unrhyw feysydd arwyddocaol newydd o bryder. Mae rhai risgiau arwyddocaol yn parhau yng nghyd-destun ambell i brosiect unigol ac mae archwaeth a gallu'r sector preifat i fuddsoddi yn y Cynllun Twf wedi Covid-19 yn parhau'n aneglur ar hyn o bryd. Nid yw'n hysbys eto beth yw effeithiau tymor hwy Covid-19 ac adfer yr economi ar y Cynllun Twf, a byddwn yn parhau i adolygu hyn.

#### Adroddiad Blynyddol y Swyddfa Rheoli Portffolio ar gyfer 2021-21

- 4.13. Mae'r adroddiad blynyddol yn edrych yn ôl ar y cynnydd sydd wedi'i wneud dros y flwyddyn ariannol ddiwethaf. Mae'n cynnwys y Cynllun Twf a gweithgareddau eraill a gefnogir gan y Swyddfa Rheoli Portffolio.

- 4.14. Roedd 2020-21 yn flwyddyn heriol, gyda Covid-19 yn newid ein bywydau a'r ffordd rydym yn gweithio. Er gwaethaf yr heriau hyn, llofnodwyd y cytundeb terfynol Cynllun Twf Gogledd Cymru yn ystod seremoni rithiol ar 17 Rhagfyr, 2021.
- 4.15. Y Cynllun Twf Terfynol yw'r contract rhwng Llywodraeth y DU, Llywodraeth Cymru a'r Bwrdd Uchelgais er mwyn cyflawni'r Cynllun Twf. Fe'i sicrhawyd ar sail Achos Busnes y Portffolio a phum Achos Busnes Rhaglen a oedd yn amlinellu'r cynlluniau ar gyfer buddsoddiad o gyfanswm o £240m (£120m gan Lywodraeth y DU a £120m gan Llywodraeth Cymru).
- 4.16 Yn ogystal â chyflawni'r Cynllun Terfynol, cyflawnwyd nifer o gerrig milltir arwyddocaol eraill, gan gynnwys:
- Sicrhau £2.9 miliwn mewn cyllid ESF i ehangu'r Swyddfa Rheoli Portffolio;
  - Recriwtio i'r strwythur staffio newydd gyda dim ond 2 swydd wag ar ôl ym mis Ebrill 2021;
  - Cwblhau Adolygiad Asesiad Portffolio ac Adolygiadau Porth y prosiect cyntaf;
  - Cwblhau hyfforddiant *Better Business Case* ar gyfer aelodau'r tîm;
  - Gweithio'n agos gyda'r chwe awdurdod lleol, Llywodraeth Cymru a Llywodraeth y DU a chynrychiolwyr o'r sector preifat i gydlynw'r ymateb rhanbarthol i adfer yr economi.

## 5. GOBLYGIADAU ARIANNOL

- 5.1. Ni chyfyd unrhyw oblygiadau ariannol uniongyrchol o'r adroddiad hwn.
- 5.2. Mae'r adroddiad perfformiad chwarterol yn darparu trosolwg o broffil gwariant cyfalaf disgwyledig cyllid y Cynllun Twf. Ar hyn o bryd, nid oes unrhyw achosion busnes prosiectau wedi'u cymeradwyo felly nid oes gwariant i adrodd arno. Yn y dyfodol, bydd fersiynau o'r adroddiad hwn yn cynnwys adrodd ar wariant ariannol yn dilyn cymeradwyo achos busnes y prosiectau.

## 6. GOBLYGIADAU CYFREITHIOL

- 6.1. Ni chyfyd unrhyw oblygiadau cyfreithiol uniongyrchol o'r adroddiad hwn.
- 6.2. Mae adrodd rheolaidd ar berfformiad y Cynllun Twf yn rhan o'r fframwaith llywodraethu y cytunwyd arno ac yn un o ofynion allweddol Cytundeb Terfynol y Cynllun Twf.

---

### ATODIADAU:

<b>Atodiad 1</b>	Cynllun Twf Gogledd Cymru - Adroddiad Perfformiad Chwarter 4
<b>Atodiad 2</b>	Cofrestr Risg y Portffolio - Ebrill 2021
<b>Atodiad 3</b>	Adroddiad Blynyddol y Swyddfa Rheoli Portffolio ar gyfer 2021-21

---

### YMATEB Y SWYDDOGION STATUDOL:

#### i. Swyddog Monitro - Awdurdod Lletya:

"Fel y nodi'r yn yr adroddiad mae ymrwymiad yng nghytundeb GA2 i ddarparu adroddiad chwarterol ar gyfer trefniadau craffu y Partneriaid. Mae'r hyn a argymhellir yn cyfarch y gofyn yma ac yn rhoi cyfle i'r gyfundrefn craffu gael ei ddiweddarw ac ystyried y wybodaeth wrth ffurfio rhaglenni gwaith."



**ii. Swyddog Cyllid Statudol (Swyddog Adran 151 yr Awdurdod Lletya):**

“Mae hwn yn adroddiad diweddar, er gwybodaeth i’r aelodau, ac mae paragraff 5.1 yn nodi nad oes goblygiadau ariannol uniongyrchol yn codi. Mae adrodd rheolaidd ar gynnydd Cynllun Twf Gogledd Cymru yn allweddol i sicrhau cydymffurfiaeth gyda gofynion y llythyr dyfarnu cyllid a ‘GA2’. Gallaf gadarnhau bod trafodaethau yn parhau gyda Llywodraeth Cymru am broffil y grant ac amodau cysylltiedig, ar ôl i Lywodraeth y DU gyflymu’r drefn cyllido, fel nodir o dan ‘Cyllid’ yn rhan 2 o’r adroddiad chwarterol.”

Mae tudalen hwn yn fwriadol wag



Bwrdd Uchelgais Economaidd Gogledd Cymru  
North Wales Economic Ambition Board

# Cynllun Twf Gogledd Cymru

2020-21 Chwarter 4  
(Ionawr – Mawrth 2021)  
Adroddiad Perfformiad

Tudalen 23



Llywodraeth Cymru  
Welsh Government



UK Government Wales  
Llywodraeth y DU Cymru



1. Crynodeb y Cyfarwyddwr Portffolio.....	3
2. Perfformiad Cyffredinol y Portffolio.....	4
3. Rhaglen Digidol.....	5
4. Rhaglen Ynni Carbon Isel.....	7
5. Rhaglen Tir ac Eiddo.....	9
6. Rhaglen Bwyd-Amaeth a Thwristiaeth.....	11
7. Rhaglen Arloesi mewn Gweithgynhyrchu Gwerth Uchel.....	12
8. Prosiectau'r Cynllun Twf sydd ar y Gweill - Mawrth 2021.....	13
9. Prosiectau'r Cynllun Twf - Proffil Cyllid Cyfalaf Mawrth 2021.....	14
10. Atodiad A - Crynodeb o'r Prosiectau.....	15



## 1. Crynodeb y Cyfarwyddwr Portffolio

Roedd y **weithred o lofnodi'r Cynllun Twf Terfynol ym mis Rhagfyr 2020** gan Fwrdd Uchelgais Economaidd Gogledd Cymru, Llywodraeth Cymru a Llywodraeth y DU yn garreg filltir arwyddocaol ar gyfer Cynllun Twf Gogledd Cymru, ar ddiwedd blwyddyn heriol iawn i economi'r Gogledd o ganlyniad i Covid-19.

Gyda'r Cynllun Twf wedi'i lofnodi, mae'r ffocws y chwarter hwn wedi bod ar **symud i'r cam cyflawni**. Dechreuodd y gwaith ym mis Ionawr 2021 gydag adolygiad gwaelodlin o'r holl brosiectau i ail-gadarnhau amserlenni ar gyfer datblygu a chyflawni achosion busnes. Unwaith y cwblhawyd yr ymarferiad hwn, roedd y ffocws ar fwrw ymlaen ag achosion busnes y prosiectau.

Dros y tri mis diwethaf, mae **nifer sylweddol o weithdai wedi'u cynnal, yn unol â'r canllawiau Better Business Case**, i gefnogi'r gwaith o ddatblygu achosion busnes y prosiectau. Roedd y gweithdai hyn yn cynnwys nifer o randdeiliaid a buont yn gyfle i ni ac arianwyr ein prosiectau i brofi, herio ac ail-gadarnhau cefnogaeth i'r prosiectau.

Mae **Adolygiadau Porth** yn rhan allweddol o'n proses sicrwydd a chymeradwyo, gan ddarparu pwynt gwirio annibynnol i benderfyniadau allweddol. Fe wnaeth portffolio'r Cynllun Twf ymgymryd â'i Adolygiad Porth yn ystod mis Awst 2020 fel rhan o'r broses i sicrhau'r Cynllun Twf Terfynol, ac yn ystod y chwarter hwn rydym wedi gweld ein dau brosiect cyntaf yn ymgymryd â'u Hadolygiadau Porth.

Fe wnaeth prosiect Morlais, dan arweiniad Menter Môn a'r prosiect Canolfan Opteg a Pheirianneg Menter, dan arweiniad Prifysgol Glyndŵr, Wrecsam, gwblhau eu hadolygiadau a bellach maent yn gweithio ar roi sylw i'r argymhellion a wnaed cyn cyflwyno'r achosion busnes diwygiedig i'w hystyried.

Law yn llaw â bwrw ymlaen ag achosion busnes y prosiectau, mae'r **Swyddfa Rheoli Portffolio wedi parhau i osod y sylfeini ar gyfer cyflawni'r Cynllun Twf** yn llwyddiannus drwy fireinio a chytuno ar y strategaeth fasnachol, egwyddorion caffael a chytuno ar ddatganiad sefyllfa ar newid hinsawdd ac ecolegol i'n galluogi ni i weithio gydag arianwyr prosiectau i gyflawni uchelgais y Bwrdd ar gyfer y rhanbarth.

Yn olaf, wedi llofnodi'r Llythyr Dyfarnu Grant a chyflwyno'r dogfennau angenrheidiol, fe wnaethom **dderbyn y rhandaliad cyntaf o £16 miliwn gan Lywodraeth Cymru a Llywodraeth y DU** ym mis Mawrth 2021. Bydd y cyllid yn galluogi i ni ddechrau cyflawni'r prosiectau yn ystod y flwyddyn ariannol nesaf, pan ddisgwyliwn ystyried a gwneud penderfyniad ar ein gwedd gyntaf o achosion busnes y prosiectau.

*Alwen Williams*  
Alwen Williams, Cyfarwyddwr Portffolio



## 2. Perfformiad Cyffredinol y Portffolio

Themâu	RAG	Sylwadau
<b>Achos Busnes y Portffolio</b>		Cymeradwywyd Achos Busnes y Portffolio fel rhan o'r Cytundeb Twf Terfynol ym mis Rhagfyr 2020. Caiff yr achos busnes ei ddiweddarau'n flynyddol, gyda'r diweddariad cyntaf wedi'i amserlennu ym mis Awst 2021.
<b>Llywodraethu</b>		Mae'r Fframwaith Rheoli Portffolio, Rhaglenni a Phrosiectau bellach wedi'i sefydlu gyda'r Bwrdd Portffolio a'r pum Bwrdd Rhaglen yn weithredol. Cymeradwywyd Cytundeb Llywodraethu 2 gan yr holl bartneriaid ym mis Rhagfyr 2020. Mae'r broses Gwrthdaro Buddiannau bellach yn cael ei gweithredu, gan ddechrau gyda'r Bwrdd Cyflawni Busnes.
<b>Sicrwydd</b>		Mae'r broses sicrwydd rhwng y Bwrdd Uchelgais, Llywodraeth y DU a Llywodraeth Cymru yn gweithio'n dda. Mae Morlais, prosiect cyntaf y Cynllun Twf, wedi cwblhau ei Adolygiad Porth ac mae'n gweithio i roi sylw i'r argymhellion. Mae'r ddau brosiect nesaf, Canolbwynt Economi Gwledig Glynllifon a'r Ganolfan Opteg a Pheirianeg Menter ar y trywydd cywir ar gyfer eu Hadolygiadau Porth ym mis Ebrill a mis Mai yn y drefn honno.
<b>Adnoddau</b>		Mae recriwtio i'r Swyddfa Rheoli Portffolio yn parhau, gyda phum unigolyn newydd yn ymuno â'r tîm rhwng Ebrill a Mai 2021. Mae dwy swydd yn dal heb eu llenwi - Swyddog Arweiniol (Trafnidiaeth Strategol) a'r Rheolwr Prosiect Tir ac Eiddo ac mae opsiynau ar gyfer ail-hysbysebu yn cael eu hystyried ar hyn o bryd.
<b>Gyllid</b>		Mae'r Llythyr Cynnig Grant wedi'i dderbyn a'i lofnodi a derbyniwyd y wedd gyntaf o gyllid (£16 miliwn) ym mis Mawrth 2021. Mae'r Swyddfa Rheoli Portffolio yn gweithio gyda Llywodraeth y DU a Llywodraeth Cymru i ddeall goblygiadau'r cyhoeddiad gan Drysorlys Llywodraeth y DU eu bod yn cyflymu'r cyllid ar gyfer Cynllun Twf Gogledd Cymru.
<b>Risg</b>		Mae proffil risg cyffredinol y Cynllun Twf yn sefydlog ac nid oes unrhyw feysydd arwyddocaol newydd o bryder. Mae rhai risgiau arwyddocaol yn parhau yng nghyd-destun ambell i brosiect unigol ac mae archwaeth a gallu'r sector preifat i fuddsoddi yn y Cynllun Twf wedi Covid-19 yn parhau'n aneglur ar hyn o bryd.
<b>Monitro a Gwerthuso</b>		Mae'r Swyddfa Rheoli Portffolio wedi gweithio gyda swyddogion Llywodraeth y DU a Llywodraeth Cymru ar ddrafft diwygiedig o'r Cynllun Monitro a Gwerthuso ac mae'n disgwyl adborth. Disgwylir i'r Cynllun Monitro a Gwerthuso gael ei fireinio dros y flwyddyn nesaf wrth i'r ymagwedd i Wireddu Buddion aeddfedu.
<b>Cyfathrebu ac Ymgysylltu</b>		Mae gwaith wedi dechrau ar y wefan a'r brand newydd gydag asiantaeth digidol creadigol o'r enw Tinint; fodd bynnag, mae'r gwaith ychydig ar ei hôl hi. Mae'r Swyddfa Rheoli Portffolio wedi dechrau ar bartneriaeth 12 mis gyda Business News Wales i ddarparu cefnogaeth cyfathrebu a marchnata ychwanegol. Yn ogystal, bydd dau gytundeb nawdd bychan gyda Wythnos Cymru yn Llundain a Wales Start-up Awards 2021 a fydd yn help i ddenu buddsoddiad yn y Cynllun Twf a'r Bwrdd Uchelgais a chodi eu proffil.

- Yn cyflawni yn unol â'r cynllun heb faterion i roi sylw iddynt. Dim angen gweithredu
- Cyflawni ychydig ar ei hôl hi a/neu mân faterion/materion cymedrol i roi sylw iddynt. Camau rheolaethol yn eu lle
- Cyflawni ar ei hôl hi (+3 mis) a/neu materion sylweddol i roi sylw iddynt. Camau brys eu hangen

### 3. Rhaglen Digidol

Statws y Rhaglen	Sylwadau
	<ul style="list-style-type: none"> <li>Mae'r bwrdd rhaglen wedi blaenoriaethu tri phrosiect i'w datblygu yn ystod 2021 - Canolfan Prosesu Signal Digidol, Cysylltu'r Ychydig Ganrannau Olaf a Choridor Cysylltiedig.</li> <li>Mae'r prosiect Canolfan Prosesu Signal Digidol yn bwrw ymlaen â'r gwaith o ddatblygu'r OBC. Mae'r prosiect Ychydig Ganrannau Olaf wedi sefydlu bwrdd prosiect ac wedi penodi Uwch Swyddog Cyfrifol ac mae wedi cytuno ar gyfres o amcanion gwario SMART. Mae'r prosiect Coridorau Cysylltiedig wedi sefydlu bwrdd prosiect ac wedi penodi Uwch Swyddog Cyfrifol. Caiff astudiaeth sgopio ei chomisiynu i gefnogi'r gwaith o ddatblygu achos busnes y prosiect.</li> <li>Mae gwaith wedi dechrau ar ddiweddaru'r Strategaeth Cysylltedd Digidol rhanbarthol, a adolygwyd ddiwethaf yn 2019 a chynllunnir i ddrafft gael ei gyflwyno am gymeradwyaeth y Bwrdd Uchelgais yn y chwarter nesaf.</li> </ul>

Prosiect (Ariannwr y Prosiect)	Cam y Prosiect	Cerrig Milltir Allweddol y chwarter hwn	Cerrig Milltir Allweddol ar gyfer y chwarter nesaf	RAG
<b>Canolfan Prosesu Signal Digidol</b> (Prifysgol Bangor)	Mae'r Prosiect yn datblygu'r Achos Busnes Amlinellol	<ul style="list-style-type: none"> <li>Gweithdai achosion Strategol, Economaidd a Masnachol wedi'u cwblhau.</li> <li>Drafftiau cyntaf yr achosion Strategol ac Economaidd wedi'u cwblhau</li> </ul>	<ul style="list-style-type: none"> <li>Adolygiad sicrwydd wedi'i drefnu ar 12 Mai.</li> <li>OBC drafft i fod yn barod ym mis Ebrill</li> <li>Y Bwrdd Uchelgais yn cymeradwyo'r OBC</li> </ul>	
<b>Cysylltu'r Ychydig Ganrannau Olaf</b> (Y Bwrdd Uchelgais)	Mae'r Prosiect yn datblygu'r Achos Busnes Amlinellol	<ul style="list-style-type: none"> <li>Bwrdd Prosiect wedi'i sefydlu a'r Uwch Swyddog Cyfrifol wedi'i benodi</li> <li>Gweithdai achos strategol wedi'u cwblhau ac amcanion gwario wedi'u diffinio</li> <li>Ymgysylltu â'r farchnad gyda'r bwrdd prosiect yn cwrdd â chyflenwyr posib mewn cyfres o gyflwyniadau</li> </ul>	<ul style="list-style-type: none"> <li>Gweithdai achos economaidd i'w cynnal a'r OBC i'w ddrafftio</li> <li>Adolygu aelodaeth y Bwrdd Prosiect</li> <li>Adolygiad sicrwydd i'w drefnu</li> </ul>	

- Yn cyflawni yn unol â'r cynllun heb faterion i roi sylw iddynt. Dim angen gweithredu  
■ Cyflawni ychydig ar ei hôl hi a/neu mân faterion/materion cymedrol i roi sylw iddynt. Camau rheolaethol yn eu lle  
■ Cyflawni ar ei hôl hi (+3 mis) a/neu materion sylweddol i roi sylw iddynt. Camau brys eu hangen

### 3. Rhaglen Digidol

Prosiect (Ariannwr y Prosiect)	Cam y Prosiect	Cerrig Milltir Allweddol y chwarter hwn	Cerrig Milltir Allweddol ar gyfer y chwarter nesaf	RAG
<b>Coridor Cysylltiedig</b> (Y Bwrdd Uchelgais)	Mae'r Prosiect yn datblygu'r Achos Busnes Amlinellol	<ul style="list-style-type: none"> <li>Bwrdd Prosiect wedi'i sefydlu a'r Uwch Swyddog Cyfrifol wedi'i benodi</li> <li>Gweithdai achos strategol cychwynnol wedi'u cynnal</li> <li>Bwrdd Prosiect wedi adnabod yr angen am astudiaeth sgopio i wella'r achos strategol</li> <li>Briff ar gyfer yr astudiaeth sgopio wedi'i ddrafftio</li> </ul>	<ul style="list-style-type: none"> <li>Astudiaeth sgopio i'w chyflawni</li> <li>Gweithdai sy'n weddill i'w cynnal a'r OBC i'w ddrafftio</li> <li>Adolygu aelodaeth y Bwrdd Prosiect</li> <li>Adolygiad sicrwydd i'w drefnu</li> </ul>	
<b>Libr Llawn mewn Afleoedd Allweddol</b> (Y Bwrdd Uchelgais)	Wedi'i atal	<ul style="list-style-type: none"> <li>N/A</li> </ul>	<ul style="list-style-type: none"> <li>Cynllunnir datblygu achos busnes y prosiect yn ddiweddarach yn 2021</li> </ul>	
<b>Campws Cysylltiedig</b> (Y Bwrdd Uchelgais)	Wedi'i atal	<ul style="list-style-type: none"> <li>N/A</li> </ul>	<ul style="list-style-type: none"> <li>Cynllunnir datblygu achos busnes y prosiect yn ddiweddarach yn 2021</li> </ul>	

- Yn cyflawni yn unol â'r cynllun heb faterion i roi sylw iddynt. Dim angen gweithredu
- Cyflawni ychydig ar ei hôl hi a/neu mân faterion/materion cymedrol i roi sylw iddynt. Camau rheolaethol yn eu lle
- Cyflawni ar ei hôl hi (+3 mis) a/neu materion sylweddol i roi sylw iddynt. Camau brys eu hangen

## 4. Rhaglen Ynni Carbon Isel

Statws y Rhaglen	Sylwadau
	<ul style="list-style-type: none"> <li>Derbyniwyd drafft cyntaf OBC Morlais gan y PMO i'w adolygu a chwblhawyd adolygiad porth ar y prosiect ym mis Chwefror 2021. Mae gwaith ar y gweill bellach gan Menter Môn i roi sylw i'r argymhellion a datblygu drafft nesaf yr OBC i'w ystyried.</li> <li>Mae cynnydd da wedi'i wneud ar y Prosiect Datgarboneiddio Trafnidiaeth, gyda gwaith yn bwrw ymlaen ar Hybiau Hydrogen Glannau Dyfrdwy a Chaergybi. Mae Cyngor Sir y Fflint wedi bod yn llwyddiannus yn caffael Jacobs i gyflawni'r SOC a'r OBC ar gyfer hwb Glannau Dyfrdwy ac mae'r Rheolwr Prosiect Datgarboneiddio Trafnidiaeth wedi'i recriwtio i arwain ar y prosiect, a bydd yn cychwyn yn ei swydd ym mis Ebrill. Mae cynnydd cadarnhaol tebyg wedi'i wneud ar y prosiect Ynni Lleol Blaengar gyda dau weithdy achos strategol wedi'u cynnal, amcanion gwario SMART wedi'u datblygu ac Aquaterra wedi'u caffael i gyflawni astudiaeth Amlffynhonnell Llŷn.</li> <li>Mae Bwrdd Prosiect wedi'i sefydlu ar gyfer Canolfan Ragoriaeth Ynni Carbon Isel ac mae cynlluniau yn eu lle i ddatblygu Achos Busnes Amlinellol dros y chwarter nesaf.</li> <li>Fe wnaeth y Bwrdd Uchelgais gymeradwyo'r Strategaeth Ynni Rhanbarthol Ddrafft yn ei gyfarfod ym mis Mawrth 2021.</li> </ul>

Prosiect (Ariannwr y Prosiect)	Cam y Prosiect	Cerrig Milltir Allweddol y chwarter hwn	Cerrig Milltir Allweddol ar gyfer y chwarter nesaf	RAG
<b>Morlais</b> (Menter Môn)	Mae'r Prosiect yn datblygu'r Achos Busnes Amlinellol	<ul style="list-style-type: none"> <li>Cyflwynwyd OBC drafft i'r Swyddfa Rheoli Portffolio yn dilyn y gweithdai achos busnes</li> <li>Cynhaliwyd Adolygiad Porth i adolygu pa mor barod yw i gael ei gyflawni a'r OBC drafft</li> <li>Ymchwiliad Cyhoeddus wedi'i gynnal ar gyfer y prif gais cynllunio</li> </ul>	<ul style="list-style-type: none"> <li>Penodi prif gontractwyr</li> <li>Cwblhau'r broses o ailddosbarthu angorfeydd</li> <li>Y Bwrdd Uchelgais i ystyried yr OBC</li> </ul>	
<b>Datgarboneiddio Trafnidiaeth</b> (Y Bwrdd Uchelgais)	Mae'r prosiect yn datblygu'r Achos Amlinellol Strategol	<ul style="list-style-type: none"> <li>Mae cyllid wedi'i sicrhau gan Lywodraeth Cymru er mwyn datblygu SOC ac OBC</li> <li>Jacobs wedi'u caffael i gefnogi'r gwaith o Ddatblygu SOC ac OBC ar gyfer Hwb Hydrogen Glannau Dyfrdwy</li> <li>Llywodraeth y DU wedi cyhoeddi cyllid ar gyfer Hwb Hydrogen Caergybi</li> </ul>	<ul style="list-style-type: none"> <li>Project Manager to start in post</li> <li>SOC and OBC reports to be received</li> </ul>	

- Yn cyflawni yn unol â'r cynllun heb faterion i roi sylw iddynt. Dim angen gweithredu  
■ Cyflawni ychydig ar ei hôl hi a/neu mân faterion/materion cymedrol i roi sylw iddynt. Camau rheolaethol yn eu lle  
■ Cyflawni ar ei hôl hi (+3 mis) a/neu materion sylweddol i roi sylw iddynt. Camau brys eu hangen



Prosiect (Ariannwr y Prosiect)	Cam y Prosiect	Cerrig Milltir Allweddol y chwarter hwn	Cerrig Milltir Allweddol ar gyfer y chwarter nesaf	RAG
<b>Canolfan Ragoriaeth Carbon Isel</b> (Prifysgol Bangor)	Mae'r Prosiect yn datblygu'r Achos Busnes Amlinellol	<ul style="list-style-type: none"> <li>Bwrdd Prosiect wedi'i sefydlu</li> <li>Cyfes o weithdai mewnol i adolygu'r achos strategol a datblygu'r cynnig</li> </ul>	<ul style="list-style-type: none"> <li>Gweithdai Achos Busnes i'w cynnal</li> <li>Parhau i ddatblygu OBC drafft</li> </ul>	
<b>Ynni Lleol Blaengar</b> (Y Bwrdd Uchelgais)	Mae'r prosiect yn datblygu'r Achos Amlinellol Strategol	<ul style="list-style-type: none"> <li>Gweithdai 'Achos dros Newid' wedi'u cynnal i adnabod amcanion gwario, anghenion busnes a sgôp posib y prosiect</li> <li>Mae astudiaeth dichonolrwydd ar gyfer system ynni amlffynhonnell YnNi Llŷn wedi'i dyfarnu i Aquaterra - sydd wedi ymgymryd â gwaith tebyg yn Ynysoedd Erch</li> </ul>	<ul style="list-style-type: none"> <li>Bwrw ymlaen â'r gweithdai datblygu'r Achos Busnes</li> <li>Parhau i ddatblygu'r OBC drafft</li> <li>Ar fin derbyn adroddiad YnNi Llŷn</li> </ul>	
<b>Gorsaf Bŵer Trawsfynydd</b> (Cwmni Egino)	Mae'r prosiect yn datblygu'r Achos Amlinellol Strategol	<ul style="list-style-type: none"> <li>Sefydlu Cwmni Egino, a gyhoeddwyd gan Lywodraeth Cymru ar 1 Hydref 2020</li> <li>Llywodraeth Cymru yn gweithio gyda Arup i asesu effaith economaidd Adweithydd Modwlar Bach neu Uwch yn Nhrawsfynydd</li> </ul>	<ul style="list-style-type: none"> <li>Ymgysylltu â Chwmni Egino, y Llywodraeth a phartneriaid allweddol ynghylch cynlluniau i ddatblygu'r prosiect</li> </ul>	

■ Yn cyflawni yn unol â'r cynllun heb faterion i roi sylw iddynt. Dim angen gweithredu  
■ Cyflawni ychydig ar ei hôl hi a/neu mân faterion/materion cymedrol i roi sylw iddynt. Camau rheolaethol yn eu lle  
■ Cyflawni ar ei hôl hi (+3 mis) a/neu materion sylweddol i roi sylw iddynt. Camau brys eu hangen

## 5. Rhaglen Tir ac Eiddo

Statws y Rhaglen	Sylwadau
	<ul style="list-style-type: none"> <li>Mae Bwrdd Prosiect wedi'i sefydlu ar gyfer prosiect Cyn Ysbyty Gogledd Cymru, Dinbych dan arweiniad y datblygwr Jones Bros sy'n bwrw ymlaen â datblygu'r achos busnes.</li> <li>Mae datblygwr posib wedi mynegi diddordeb yn safle Parc Bryn Cegin, Bangor.</li> <li>Mae caniatâd cynllunio amlinellol ar y Safle Strategol Allweddol ym Modelwyddan wedi darfod a bydd angen adolygu'r prosiect unwaith y bydd y polisi cynllunio diwygiedig ar gyfer y safle wedi'i bennu.</li> <li>Mae Warren Hall, Brychdyn yn parhau ar y trywydd cywir ac yn amodol ar fabwysiadu'r Cynllun Datblygu Lleol.</li> <li>Mae nifer o ddibyniaethau a chyfyngiadau a fydd yn effeithio ar yr amserlen ar gyfer safle Porth Wreccsam.</li> <li>Mae risg ariannu yn parhau mewn perthynas â phrosiect Porthladd Caergybi yn sgil costau cynyddol.</li> </ul>

Prosiect (Ariannwr y Prosiect)	Cam y Prosiect	Cerrig Milltir Allweddol y chwarter hwn	Cerrig Milltir Allweddol ar gyfer y chwarter nesaf	RAG
<b>Porth y Gorllewin, Wreccsam</b> (Y Bwrdd Uchelgais)	Mae'r prosiect yn datblygu'r Achos Amlinellol Strategol	<ul style="list-style-type: none"> <li>Mae Llywodraeth Cymru wedi cyhoeddi cyfarwydddeb cynllunio i'r Awdurdod Cynllunio Lleol i wrthod caniatâd cynllunio i unrhyw ddatblygiad a fyddai'n arwain ar gynnydd mewn llif traffig ar Gyffordd 4 yr A483</li> </ul>	<ul style="list-style-type: none"> <li>Bwrw ymlaen â datblygu'r achos busnes</li> </ul>	
<b>Warren Hall, Brychdyn</b> (Y Bwrdd Uchelgais)	Mae'r prosiect yn datblygu'r Achos Amlinellol Strategol	<ul style="list-style-type: none"> <li>Datganiad Tir Cyffredin wedi'i gwblhau gyda Llywodraeth Cymru, Cyngor Sir y Fflint a'r Bwrdd Uchelgais i gefnogi Cynllun Datblygu Lleol drafft</li> </ul>	<ul style="list-style-type: none"> <li>Negodi Cytundeb Cydweithio gyda Llywodraeth Cymru</li> </ul>	
<b>Safle Strategol Allweddol, Bodelwyddan</b> (Y Bwrdd Uchelgais)	Mae sgôp y prosiect yn cael ei adolygu	<ul style="list-style-type: none"> <li>Caniatâd cynllunio amlinellol ar y safle wedi darfod ar 21 Mawrth, 2021</li> </ul>	<ul style="list-style-type: none"> <li>Bydd angen adolygu'r prosiect unwaith y bydd y polisi cynllunio diwygiedig ar gyfer y safle wedi'i bennu.</li> </ul>	

- Yn cyflawni yn unol â'r cynllun heb faterion i roi sylw iddynt. Dim angen gweithredu  
■ Cyflawni ychydig ar ei hôl hi a/neu mân faterion/materion cymedrol i roi sylw iddynt. Camau rheolaethol yn eu lle  
■ Cyflawni ar ei hôl hi (+3 mis) a/neu materion sylweddol i roi sylw iddynt. Camau brys eu hangen

Prosiect (Ariannwr y Prosiect)	Cam y Prosiect	Cerrig Milltir Allweddol y chwarter hwn	Cerrig Milltir Allweddol ar gyfer y chwarter nesaf	RAG
<b>Cyn Ysbyty Gogledd Cymru, Dinbych</b> (Y Bwrdd Uchelgais)	Mae'r Prosiect yn datblygu'r Achos Busnes Amlinellol	<ul style="list-style-type: none"> <li>Bwrdd Prosiect wedi'i sefydlu</li> <li>Cais cynllunio wedi'i gyflwyno gan Jones Bros i Gyngor Sir Ddinbych</li> </ul>	<ul style="list-style-type: none"> <li>Disgwylir penderfyniad ar y cais cynllunio ym mis Ebrill/Mai 2021</li> <li>Bwrw ymlaen â datblygu'r achos busnes</li> </ul>	
<b>Parc Bryn Cegin, Bangor</b> (Y Bwrdd Uchelgais)	Mae'r Prosiect yn datblygu'r Achos Busnes Amlinellol	<ul style="list-style-type: none"> <li>Mae datblygwr posib gyda hanes o gyflawn wedi mynegi diddordeb yn y safle</li> </ul>	<ul style="list-style-type: none"> <li>Bwrw ymlaen â thrafodaethau gyda'r datblygwr posib</li> <li>Bwrw ymlaen â datblygu'r achos busnes</li> </ul>	
<b>Porth Caergybi</b> (Ariannwr y Prosiect)	Mae sgôp y prosiect yn cael ei adolygu	<ul style="list-style-type: none"> <li>Mae Llywodraeth Cymru wedi sefydlu Grŵp Llywio i ddarparu cyfarwyddyd ar gyflawni'r gweithgareddau sy'n disgyn o fewn Porth Caergybi</li> <li>Mae costau diwygiedig y prosiect yn dangos y byddant o fewn amrediad sy'n sylweddol uwch na'r amcangyfrifon gwreiddiol</li> </ul>	<ul style="list-style-type: none"> <li>Proses caniatâd ar gyfer y gwaith ar y Forglawdd i ddechrau.</li> </ul>	

■ Yn cyflawni yn unol â'r cynllun heb faterion i roi sylw iddynt. Dim angen gweithredu  
■ Cyflawni ychydig ar ei hôl hi a/neu mân faterion/materion cymedrol i roi sylw iddynt. Camau rheolaethol yn eu lle  
■ Cyflawni ar ei hôl hi (+3 mis) a/neu materion sylweddol i roi sylw iddynt. Camau brys eu hangen



## 6. Rhaglen Bwyd-Amaeth a Thwristiaeth

Statws y Rhaglen	Sylwadau
	<ul style="list-style-type: none"> <li>Mae'r amserlen ar gyfer datblygu achosion busnes yn parhau'n dynn.</li> <li>Mae'r prosiect Canolbwynt Economi Gwledig Glynllifon yn parhau ar y trywydd cywir gyda'r holl weithdai wedi'u cwblhau.</li> <li>Mae'r amserlen ar gyfer gweithdai Fferm Sero Net Llysfasi wedi'i hadolygu i gyd-fynd â'r rheolwr prosiect newydd yn dechrau yn ei swydd, fodd bynnag, mae'r gystadleuaeth arloesedd busnes WBRID gyda Choleg Cambria Llysfasi wedi darparu sail gadarn ar gyfer y prosiect.</li> <li>Mae cynnydd yn cael ei wneud ar elfen Hwb y Rhwydwaith Talent Twristiaeth.</li> </ul>

Prosiect (Ariannwr y Prosiect)	Cam y Prosiect	Cerrig Milltir Allweddol y chwarter hwn	Cerrig Milltir Allweddol ar gyfer y chwarter nesaf	RAG
<b>Canolbwynt Economi Gwledig Glynllifon</b> (Grŵp Llandrillo Menai)	Mae'r Prosiect yn datblygu'r Achos Busnes Amlinellol	<ul style="list-style-type: none"> <li>Hatch Regeneris wedi'u penodi i gefnogi gweithdai</li> <li>Mae gweithdai ar gyfer pob un o'r pum prosiect wedi'u cwblhau i gefnogi'r gwaith o ddatblygu OBC</li> </ul>	<ul style="list-style-type: none"> <li>Cyflwynwyd OBC drafft i'r Swyddfa Rheoli Portffolio i'w adolygu</li> <li>Cynnal yr adolygiad Porth 2</li> </ul>	
<b>Fferm Sero Net Llysfasi</b> (Coleg Cambria)	Mae'r Prosiect yn datblygu'r Achos Busnes Amlinellol	<ul style="list-style-type: none"> <li>Ymchwil a chynyddu ymwybyddiaeth o ddulliau ffermio manwl gywir a charbon isel</li> <li>Ymgysylltu gyda busnesau lleol i bennu anghenion sgiliau</li> <li>Rheolwr Prosiect wedi'i benodi</li> </ul>	<ul style="list-style-type: none"> <li>Rheolwr Prosiect i ddechrau yn y swydd</li> <li>Gweithdai Achos Busnes i ddechrau</li> <li>Cynllunio ar gyfer adolygiad Porth 2</li> </ul>	
<b>Rhwydwaith Talent Twristiaeth</b> (Grŵp Llandrillo Menai)	Mae'r prosiect yn datblygu'r Achos Amlinellol Strategol	<ul style="list-style-type: none"> <li>Mae'r elfen Hwb yn parhau i gael ei gynllunio wrth baratoi ar gyfer y cais Ysgolion 21ain Ganrif (i gyd-fynd ag amserlen y Cynllun Twf)</li> </ul>	<ul style="list-style-type: none"> <li>Amserlen y gweithdai yn cael ei drafftio gyda'r gweithdy cyntaf wedi'i drefnu ym mis Mai 2021</li> <li>Adolygiad yn ymwneud â COVID o'r elfen 'adain' gyda'r bwriad o ehangu partneriaid</li> </ul>	

- Yn cyflawni yn unol â'r cynllun heb faterion i roi sylw iddynt. Dim angen gweithredu  
■ Cyflawni ychydig ar ei hôl hi a/neu mân faterion/materion cymedrol i roi sylw iddynt. Camau rheolaethol yn eu lle  
■ Cyflawni ar ei hôl hi (+3 mis) a/neu materion sylweddol i roi sylw iddynt. Camau brys eu hangen

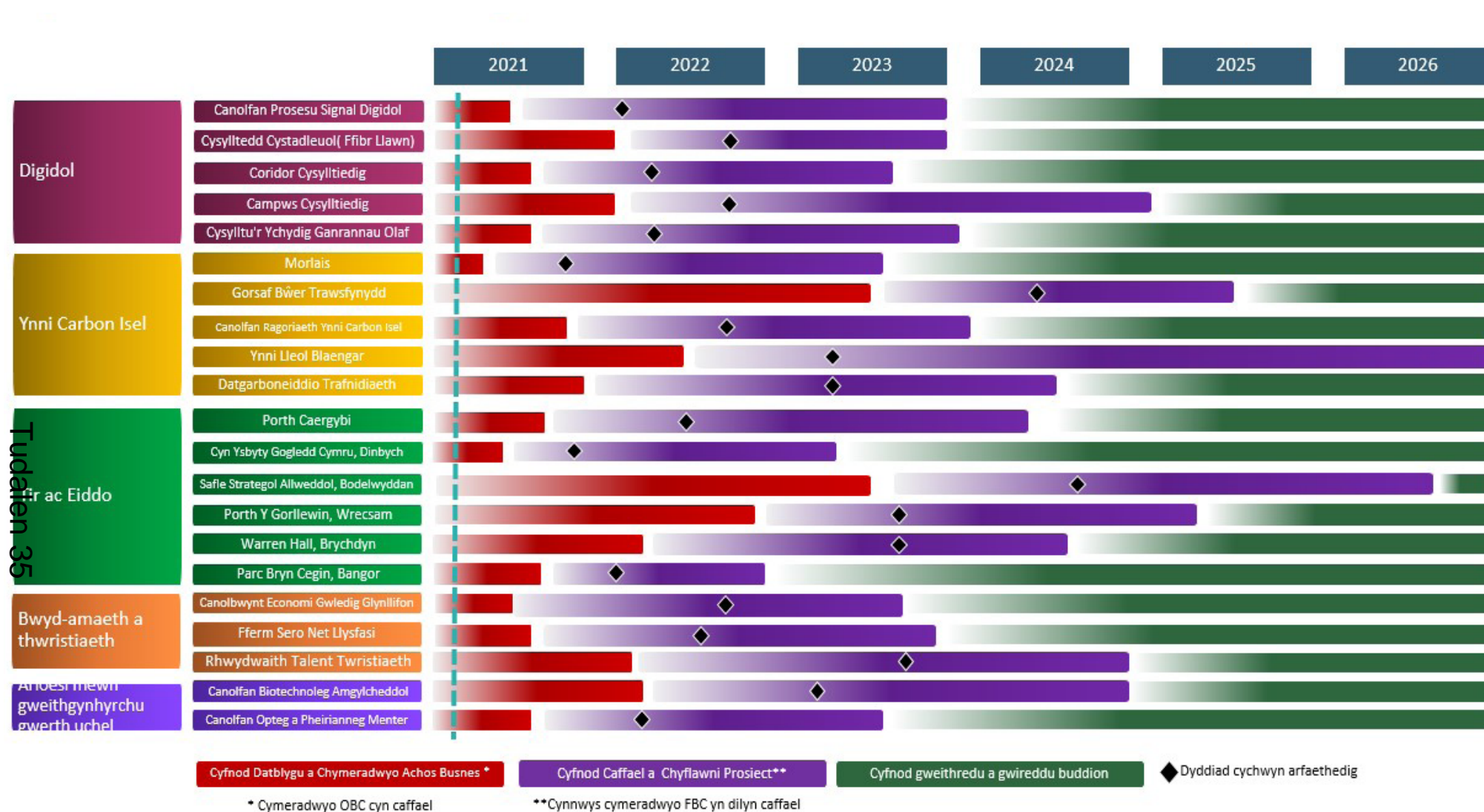
## 7. Rhaglen Arloesi mewn Gweithgynhyrchu Gwerth Uchel

Statws y Rhaglen	Sylwadau
	<ul style="list-style-type: none"> <li>Mae'r Ganolfan Opteg a Pheirianeg Menter, dan arweiniad Prifysgol Glyndŵr, wedi cwblhau Adolygiad Asesu Prosiect (PAR) ym mis Mawrth fel rhan o'r broses o ddatblygu'r achos busnes ac mae'r tîm yn gweithio ar yr argymhellion cyn cyflwyno'r OBC i'r Swyddfa Rheoli Portffolio ac adolygiad Porth 2.</li> <li>Mae'r prosiect Canolfan Biotechnoleg Amgylcheddol dan arweiniad Prifysgol Bangor ar gam cynharach yn ei ddatblygiad, gyda'r adnoddau'n canolbwyntio ar fireinio sgôp y prosiect ar hyn o bryd.</li> </ul>

Prosiect (Ariannwr y Prosiect)	Cam y Prosiect	Cerrig Milltir Allweddol y chwarter hwn	Cerrig Milltir Allweddol ar gyfer y chwarter nesaf	RAG
<b>Canolfan Opteg a Pheirianeg Menter</b> (Prifysgol Glyndŵr)	Mae'r Prosiect yn datblygu'r Achos Busnes Amlinellol	<ul style="list-style-type: none"> <li>Dogfennau cefnogol wedi'u paratoi ar gyfer yr Adolygiad Porth</li> <li>Adolygiad Porth wedi'i wneud</li> <li>Gweithdai Achos Busnes wedi'u cynnal</li> </ul>	<ul style="list-style-type: none"> <li>Cwblhau Gweithdai Achos Busnes</li> <li>Rhoi sylw i argymhellion yr Adolygiad Porth</li> <li>Cyflwyno OBC drafft i'r Swyddfa Rheoli Portffolio</li> <li>Cynnal yr Adolygiad Porth 2</li> </ul>	
<b>Canolfan Biotechnoleg Amgylcheddol</b> (Prifysgol Bangor)	Mae'r prosiect yn datblygu'r Achos Amlinellol Strategol	<ul style="list-style-type: none"> <li>Gweithdy mewnol wedi'i gynnal i adolygu naratif strategol y prosiect a deall sgôp y prosiect yn well.</li> </ul>	<ul style="list-style-type: none"> <li>Gweithdai pellach i helpu i fireinio'r prosiect.</li> <li>Yn dilyn y rhain, bydd ymgysylltu â rhanddeiliaid yn dechrau</li> </ul>	

■ Yn cyflawni yn unol â'r cynllun heb faterion i roi sylw iddynt. Dim angen gweithredu  
■ Cyflawni ychydig ar ei hôl hi a/neu mân faterion/materion cymedrol i roi sylw iddynt. Camau rheolaethol yn eu lle  
■ Cyflawni ar ei hôl hi (+3 mis) a/neu materion sylweddol i roi sylw iddynt. Camau brys eu hangen

## 8. Prosiectau'r Cynllun Twf sydd ar y Gweill - Mawrth 2021



Nodyn: Mae amserlenni dosbarthu yn rhai dros dro hyd nes y cymeradwyir achos busnes proiect

## 9. Prosiectau'r Cynllun Twf - Proffil Cyllid Cyfalaf Mawrth 2021

Rhaglenni	Prosiect	Ariannu'r Prosiect	2021/22 (£m)	2022/23 (£m)	2023/24 (£m)	2024/25 (£m)	2025/26 (£m)	Cyf (£m)
Digidol	Canolfan Prosesu Signal Digidol (DSP)	Prifysgol Bangor	1.72	0.99	0.25	0.00	0.00	2.96
Digidol	Ffibr Llawn mewn Safleoedd Allweddol	Y Bwrdd Uchelgais	0.00	3.45	3.25	0.00	0.00	6.70
Digidol	Coridor Cysylltiedig	Y Bwrdd Uchelgais	0.99	1.18	0.00	0.00	0.00	2.17
Digidol	Campws Cysylltiedig	Y Bwrdd Uchelgais	0.00	3.94	5.90	5.91	4.93	20.68
Digidol	Cysylltu'r Ychydig Ganrannau Olaf	Y Bwrdd Uchelgais	0.99	2.95	0.00	0.00	0.00	3.94
Ynni Carbon Isel	Morlais	Menter Môn	2.46	4.93	1.48	0.00	0.00	8.87
Ynni Carbon Isel	Canolfan Ragoriaeth Ynni Carbon Isel	Prifysgol Bangor	0.00	4.74	6.71	5.23	4.00	20.68
Ynni Carbon Isel	Gorsaf Bŵer Trawsfynydd	Cwmni Egino	0.00	4.92	9.85	4.93	0.00	19.70
Ynni Carbon Isel	Datgarboneiddio Trafnidiaeth	Y Bwrdd Uchelgais	1.97	3.94	3.94	1.38	0.00	11.23
Ynni Carbon Isel	Ynni Lleol Blaengar	Y Bwrdd Uchelgais	0.00	3.94	7.88	7.88	4.93	24.63
Tir ac Eiddo	Porth Caergybi	Stena Line	0.00	11.33	13.78	9.36	0.00	34.47
Tir ac Eiddo	Warren Hall, Brychdyn	Y Bwrdd Uchelgais	0.00	0.49	0.99	5.91	7.38	14.77
Tir ac Eiddo	Cyn Ysbyty Gogledd Cymru, Dinbych	Y Bwrdd Uchelgais	0.99	0.99	0.98	0.98	0.00	3.94
Tir ac Eiddo	Safle Strategol Allweddol, Bodelwyddan	Y Bwrdd Uchelgais	0.49	0.99	5.41	2.96	0.00	9.85
Tir ac Eiddo	Parc Bryn Cegin, Bangor	Y Bwrdd Uchelgais	0.25	2.70	2.96	0.00	0.00	5.91
Tir ac Eiddo	Porth y Gorllewin, Wrecsam	Y Bwrdd Uchelgais	0.00	4.03	4.93	0.00	0.00	8.96
Bwyd-amaeth a Thwristiaeth	Prosiect Canolbwynt Economi Gwledig Glynllifon	Grŵp Llandrillo-Menai	0.49	4.68	4.68	0.00	0.00	9.85
Bwyd-amaeth a Thwristiaeth	Fferm Sero Net Llysfasi	Coleg Cambria	0.00	4.92	4.93	0.00	0.00	9.85
Bwyd-amaeth a Thwristiaeth	Rhwydwaith Talent Twristiaeth	Grŵp Llandrillo-Menai	0.00	1.48	1.48	1.47	0.00	4.43
Arloesi mewn Gweithgynhyrchu Gwerth Uchel	Canolfan Biotechnoleg Amgylcheddol	Prifysgol Bangor	0.00	1.48	1.48	0.00	0.00	2.96
Arloesi mewn Gweithgynhyrchu Gwerth Uchel	Canolfan Opteg a Pheirianneg Menter	Prifysgol Glyndŵr	8.28	1.57	0.00	0.00	0.00	9.85
			Costau Swyddfa Rheoli Portffolio (1.5%)					3.60
			Cyfanswm					240.00

Programme	Project	Sponsor	Summary
Digidol	Cysylltedd Cystadleuol – Ffibr Llawn mewn Safleoedd Allweddol	Y Bwrdd Uchelgais	Bydd y prosiect hwn yn darparu cysylltedd ffibr llawn (addas ar gyfer gigabit) i 28 o safleoedd busnes allweddol ar draws Gogledd Cymru.
	Campws Cysylltiedig	Y Bwrdd Uchelgais	Bydd y prosiect yn cyflymu datblygiad isadeiledd ar gyfer 19 o safleoedd economaidd rhanbarthol allweddol.
	Coridor Cysylltiedig	Y Bwrdd Uchelgais	Cyfanswm o 156km o goridor ffordd a rheilffordd wedi'i gysylltu â 5G/Rhwydweithiau Mynediad Di-Wifr Pŵer Isel, ar hyd coridor yr A55 a'r llwybr prif lein rheilffordd cyfagos.
	Cysylltu'r Ychydig Ganrannau Olaf	Y Bwrdd Uchelgais	Mae'r prosiect hwn yn targedu gwasanaeth cyflym iawn hollgynhwysol ar draws y Gogledd, nad ydynt yn cael eu gwasanaethu hyd yma gan ddulliau eraill ac na allant gyflawni cyflymder o 30Mbps (lawrlwytho) o leiaf ar hyn o bryd.
	Canolfan Prosesu Signal Digidol (DSP)	Prifysgol Bangor	Bydd y prosiect yn galluogi i'r Ganolfan Prosesu Signal Digidol ymestyn ei bresenoldeb a'i gylch gwaith, gan integreiddio'n llawn â'r Prosiect Strategaeth Cenedlaethol a galluogi datblygu asedau allweddol ar raddfa, gan gynnwys prawf-wely 5G, capasiti ymchwil ac offer o'r radd flaenaf.
Ynni Carbon Isel	Morlais	Menter Môn	Adeiladu'r seilwaith sy'n cysylltu Parth Morlais â'r system grid trydan, gan baratoi'r safle ar gyfer datblygwyr sector preifat sy'n buddsoddi i lesu rhannau o'r parth ar gyfer defnyddio technolegau ynni llanwol.
	Gorsaf Bŵer Trawsfynydd	Cwmni Egino	Mae safle Trawsfynydd yn cynnig ei hun yn berffaith wneud defnydd 'Cyntaf o'i Fath' o Adweithydd Modwlar Bychan (SMR) neu Adweithydd Modwlar Uwch (AMR). Ar y cyd â'r sector cyhoeddus a phreifat, bydd y Cynllun Twf yn cyfrannu cyllid tuag at seilwaith galluogi ar gyfer y datblygiad hwn.
	Canolfan Ragoriaeth Ynni Carbon Isel	Prifysgol Bangor	Datblygu'r seilwaith ym Mhrifysgol Bangor a Pharc Gwyddoniaeth Menai, gwella galluedd y Gogledd a'r DU ar gyfer arloesedd mewn ynni carbon isel a meysydd cysylltiedig, gan helpu i greu'r amodau ar gyfer mewnfuddsoddiad newydd a thwf busnes yn y gadwyn gyflenwi ynni carbon isel yn y Gogledd.
	Ynni Lleol Blaengar	Y Bwrdd Uchelgais	Er mwyn helpu i gyflawni targedau ynni adnewyddadwy, datgarboneiddio a pherchnogaeth leol, bydd y prosiect yn cefnogi prosiectau hwyluso arloesol ac arddangoswyr sy'n goresgyn methiannau'r farchnad a datgloi buddsoddiad sector preifat a chymunedol mewn datrysiadau ynni lleol blaengar.
	Datgarboneiddio Trafnidiaeth	Y Bwrdd Uchelgais	Cefnogi cyflawni prosiect arddangos sy'n ymwneud â chynhyrchu hydrogen gwyrdd o ffynonellau ynni carbon isel a'i ddefnydd o fewn rhwydweithiau trafndiaeth rhanbarthol.
Tir ac Eiddo	Porth Caergybi	StenaLine	Sicrhau dyfodol porthladd Caergybi drwy ddarparu cyfleusterau mor deithio a llwytho trwm dŵr dwfn, gwella mynediad cerbydol, gwarantu dyfodol y morglawdd a darparu ar gyfer galwadau prosiectau ynni rhanbarthol.
	Porth Y Gorllewin, Wrecsam	Y Bwrdd Uchelgais	Cyflwyno'r prif wasanaethau fel bod modd dod â'r safle i'r farchnad i'w werthu a'i ddatblygu.
	Warren Hall, Brychdyn	Y Bwrdd Uchelgais	Cyflawni prif wasanaethau fel bod modd i'r safle defnydd cymysg 65 hectar gael ei roi ar y farchnad ar werth ac yna gael ei ddatblygu gan y sector preifat.
	Safle Strategol Allweddol, Bodelwyddan	Y Bwrdd Uchelgais	Darparu'r prif wasanaethau er mwyn galluogi datblygiad masnachol a phreswyl fel bod modd dod a'r safle i'r farchnad i'w werthu a datblygu.
	Cyn Ysbyty Gogledd Cymru, Dinbych	Y Bwrdd Uchelgais	Bydd arian y Cynllun Twf yn cynorthwyo wrth gyflawni safle wedi'i glirio a'i adfer gyda phrif wasanaethau er mwyn dod a datblygiad masnachol a phreswyl ymlaen.
	Parc Bryn Cegin Safle Strategol	Y Bwrdd Uchelgais	Darparu arwynebedd llawr diwydiannol i fodloni'r galw hysbys am unedau.



Bwyd-amaeth a Thwristiaeth	Rhwydwaith Talent Twristiaeth	Grŵp Llandrillo Menai	Diogelu darpariaeth sgiliau a chynyddu buddion masnachol o un o'r sectorau mwyaf sefydledig a'r un sy'n tyfu gyflymaf yn y rhanbarth. Nod Rhwydwaith Talent yw ysgogi cydweithrediad cyhoeddus-preifat i gydlynw gweithrediad ar sgiliau a datblygu cynnyrch i drawsnewid a sbarduno twf y sector twristiaeth a lletygarwch yn y rhanbarth.
	Canolbwynt Economi Gwledig Glynllifon	Grŵp Llandrillo Menai	Y weledigaeth yw creu Canolbwynt Economi Gwledig arbennig o'r radd flaenaf yng Nglynllifon, sy'n cynnig ystod o gyfleusterau a gwasanaethau i gryfhau a gwella'r economi rhanbarthol, yn benodol drwy dyfu'r sector bwyd a diod.
	Fferm Sero Net Llysfasi	Coleg Cambria	Nod Canolfan Carbon Niwtral Llysfasi yw arwain y Gogledd at ddyfodol gwydn lle mae rheolaeth tir carbon niwtral yn ganolog i sector ynni adnewyddadwy datblygol sy'n cefnogi cymuned gynaliadwy, ffyniannus ac iach sy'n cwmpasu cymysgfa wledig/trefol y rhanbarth.
Arloesi mewn gweithgynhyrchu gwerth uchel	Canolfan Biotechnoleg Amgylcheddol (CEB)	Prifysgol Bangor	Bydd y Ganolfan Biotechnoleg Amgylcheddol yn ganolfan gyda'r gorau yn y byd o ran canfod a nodweddu ensymau newydd o bwys diwydiannol. Bydd y Ganolfan Biotechnoleg Amgylcheddol yn darparu sylfaen gref ar gyfer denu ymchwilwyr blaenllaw ar lefel fyd-eang, cyllid ymchwil cyhoeddus a masnachol arwyddocaol a mewnfuddsoddiad i Gymru.
	Canolfan Opteg a Pheirianeg Menter	Prifysgol Glyndwr	Bydd y Ganolfan Opteg a Pheirianeg Menter yn darparu cyfleusterau (yn Wrecsam a Llanelwy) sydd wedi'u targedu i hybu datblygiad sgiliau lefel uchel ar gyfer y rhanbarth a galluogi busnesau bach a chanolig eu maint a busnesau mawr i weithio mewn partneriaeth â Phrifysgol Glyndŵr, Wrecsam, ar ymchwil a datblygiad sy'n cael ei lywio'n fasnachol.



Bwrdd Uchelgais Economaidd Gogledd Cymru  
North Wales Economic Ambition Board

## Bwrdd Uchelgais Economaidd Gogledd Cymru Swyddfa Rheoli Portffolio

# 2020–2021 Adroddiad Blynyddol



Llywodraeth Cymru  
Welsh Government



UK Government Wales  
Llywodraeth y DU Cymru

# Cynnwys

Rhagair	3
Y flwyddyn ddiwethaf	4
Y Cynllun Twf	6
Gweithio gyda'r Sector Preifat	7
Ymateb i Covid-19	8
Datblygu'r Tîm	9
Digidol	10
Ynni Carbon Isel	13
Bwyd-Amaeth a Thwristiaeth	16
Tir ac Eiddo	19
Arloesi mewn Gweithgynhyrchu Gwerth Uchel	22
Gwerth Ychwanegol	25
Llywodraethu	25
Prosiectau sydd ar y gweill	27
Y Flwyddyn Nesaf	28
Manylion Cyswllt	28



# Rhagair

Mae'r sefyllfa economaidd bresennol yn ddigynsail gyda'r DU yn gadael yr Undeb Ewropeaidd a pandemig Covid-19 yn parhau i darfu ar les ein heconomi ac bwysicaf oll, ein pobl.

Fodd bynnag, mae'r gwaith o gyflawni Cynllun Twf Gogledd Cymru ar y gorwel a bydd y buddsoddiad hwn yn rhoi bywiogrwydd i'n heconomi er mwyn sicrhau twf cynaliadwy a chynhwysol sydd ei angen dros y 15 mlynedd nesaf.

Mae'r **Cynllun Twf** wedi'i ddatblygu drwy gydweithio agos ac ymrwymiad gan bartneriaid ar draws yr holl sectorau yn cynnwys Llywodraethau'r DU a Chymru, i gyflawni buddsoddiad a newid cadarnhaol a hirhoedlog a fydd yn galluogi twf economaidd a chyflogaeth yn yr hir-dymor.

Mae'r cynllun twf yn gyfle unigryw i fuddsoddi yn ein dyfodol ac mae'n alluogwr allweddol i adeiladu economi mwy bywiog, cynaliadwy a chynhwysol i'r Gogledd.

Byddwn yn **flaengar** gyda'n buddsoddiadau - yn adeiladu ar ein cryfderau i roi hwb i gynhyrchedd, meithrin arloesedd a bod yn gystadleuol yn y marchnadoedd yr ydym yn eu gwasanaethu. Mae gennym ganolbwyntiau ymchwil ac arloesedd sydd wedi'u hen sefydlu eisoes, sy'n ein helpu ni i wthio'r ffiniau o fewn gweithgynhyrchu gwerth uchel. Bydd buddsoddiad pellach yn gwella ein henw da ac yn galluogi twf yn y diwydiant pwysig hwn.

Ein nod yw gwneud y Gogledd yn lle mwy addas i fuddsoddi ynddo gan fynd i'r afael ag ardaloedd lle mae methiant marchnad hir-dymor wedi bod yn rhwystr i ddenu buddsoddiad masnachol. Mae hyn yn datgloi'r potensial i greu cyfleoedd swyddi medrus iawn, i sicrhau gall ein pobl ifanc a chenedlaethau'r dyfodol wedi hynny ffynnu a chyfrannu at yr economi lleol. Yn ogystal, byddwn yn mynd i'r afael â phrinder tir ac eiddo addas er mwyn hwyluso twf busnesau, a buddsoddi mewn safleoedd cyflogaeth fasnachol a thai i fodloni'r angen yn y rhanbarth.

Mae bod yn **gysylltiedig** fel rhanbarth yn un o'n cryfderau. Mae ein partneriaeth ar draws y chwe awdurdod lleol, y prifysgolion, y colegau a'r sector preifat wedi'i hen sefydlu ac yn cryfhau o hyd. Rydym yn gyrru newid sylweddol mewn cysylltedd drwy gyfarch yr ardaloedd hynny sydd angen cysylltiadau band eang cyflymach a mwy dibynadwy a gwneud y mwyaf o botensial mynediad i 5G ac arloesedd newydd. Rydym yn datblygu perthnasau ar draws ein ffiniau, oherwydd ein bod yn gwybod y gallwn fod yn gryfach drwy weithio gyda'n gilydd.

Mae hi'n bwysig i ni y byddwn yn parhau i adeiladu ar ein henw da fel rhanbarth cydynus; meithrin a rhoi lifer ar ein partneriaethau i hyrwyddo twf yn yr economi sy'n gynaliadwy, yn gynhwysol ac y gellir ei ehangu. Mae ein buddsoddiad mewn prosiectau ynni carbon isel yn ein galluogi i gyfrannu'n uniongyrchol i'r argyfwng newid hinsawdd, gan helpu i wneud y Gogledd yn amgylchedd glanach, gwyrddach, ond hefyd gan leoli ein hunain fel un o'r lleoliadau arweiniol yn y DU o fewn y sector ynni carbon isel. Heb anghofio ein heconomiâu gwerthfawr o fewn amaeth a thwristiaeth, lle byddwn yn canolbwyntio ar alluogi ac annog arallgyfeirio i wella dyfodol hir-dymor y diwydiannau allweddol hyn, gan sicrhau bod ganddynt y cyfle i ddatblygu'n gynaliadwy a ffynnu.

Byddwn yn buddsoddi mewn ffordd sy'n hyrwyddo gwerth cymdeithasol ac yn adeiladu cyfoeth yn ein cymunedau. Rydym yn cydnabod ac yn gwerthfawrogi ein rhwymedigaeth i gyflawni'r Cynllun Twf mewn ffordd sy'n gwella ein llesiant cymdeithasol, diwylliannol, amgylcheddol ac economaidd.

Drwy fuddsoddi yn awr, rydym yn adeiladu ein **gwytwnch** ar gyfer y dyfodol.

Mae'n ffrainc cael arwain y buddsoddiad pwysig hwn yn ein cartref a'n rhanbarth, Gogledd Cymru.



**Alwen Williams**  
Cyfarwyddwr  
Portfolio



**Cyngorydd  
Dyfrig Siencyn**  
Cadeirydd y  
Bwrdd Uchelgais  
Economaidd  
Gogledd Cymru



**Cyngorydd Mark  
Pritchard**  
Is-gadeirydd y  
Bwrdd Uchelgais  
Economaidd  
Gogledd Cymru

*Alwen Williams*

*Dyfrig Siencyn*

*M Pritchard*



# Y flwyddyn ddiwethaf

**Alwen Williams**  
**Cyfarwyddwr Portffolio**

Mae'r flwyddyn ddiwethaf wedi bod yn un eithriadol, gyda Covid-19 yn newid ac yn herio ein bywydau a'r ffordd rydym yn gweithio am byth, o bosib.

Sefydlwyd y Swyddfa Rheoli Portffolio ym mis Ionawr 2020, gyda'r aelodau'n cynnwys dau Reolwr Rhaglen, ein Rheolwr Gweithrediadau a minnau. Roedd gennym gylch gwaith heriol i sicrhau cyllid y Cynllun Twf ar gyfer y Gogledd erbyn mis Rhagfyr 2020. Yn sgil y pandemig, dim ond dau fis a hanner a gawsom gyda'n gilydd yn y swyddfa cyn i bopeth newid.

Ym mis Ebrill, roeddem yn addasu i'r normal newydd o redeg swyddfa rithiol, ymgysylltu gyda'n partneriaid i fapio'r broses o gytuno ar y cynllun twf terfynol gyda Llywodraeth y DU a Llywodraeth Cymru. Hefyd, roeddem yn canolbwyntio ar ddysgu ynghylch methodoleg Better Business Case y Trysorlys.

Ym mis Mai, fe wnaethom sicrhau £2.9 miliwn o gyllid gan Swyddfa Cyllid Ewropeaidd Cymru (WEFO) i ehangu'r tîm i gefnogi'r gwaith o gyflawni'r Cynllun Twf. Mae tyfu a datblygu tîm newydd yn rhithiol dros y flwyddyn ddiwethaf wedi bod yn heriol ac yn werth chweil. Rydym yn dîm agos, deinamig a chydweithredol ac rwy'n hynod falch o'r hyn yr ydym wedi'i gyflawni gyda'n gilydd, o ystyried bod y rhan fwyaf ohonom erioed wedi cyfarfod wyneb yn wyneb. Yn dilyn ein hymgyrch recriwtio ddiweddaraf ym mis Chwefror 2021, gyda 18 aelod bellach, rydym yn agos i gwblhau'r tîm, gyda dim ond ambell i swydd wag i'w llenwi.

O fis Mehefin ymlaen, rhannwyd ein ffocws fel tîm rhwng cefnogi'r gwaith adfer rhanbarthol dan arweiniad ein partneriaid yn yr awdurdodau lleol a pharatoi'r achosion busnes a oedd eu hangen i sicrhau'r Cynllun Twf. Yn ystod mis Mehefin a mis Gorffennaf, fe wnaethom gytuno ar ein dull gweithredu rheoli rhaglen a phrosiectau gan ddechrau rhoi'r strwythurau yn eu lle y byddem eu hangen i gyflawni'r cynllun twf. Fe wnaeth ein gwaith ar ddatblygu achosion busnes y rhaglenni a'r portffolio barhau drwy gyfres o weithdai, gyda chefnogaeth gan Joe Flanagan, cyd-awdur y ddogfen ganllaw ar gyfer methodoleg Better Business Case Trysorlys EM. Hefyd ym mis Mehefin, cynhaliwyd y cyntaf o nifer o gyfarfodydd rhithiol Bwrdd Uchelgais Economaidd Gogledd Cymru.

Ym mis Awst, fe wnaethom gomisiynu Adolygiad Porth ar y Cynllun Twf. Darparodd yr adolygiad annibynnol hwn, a drefnwyd gan Hwb Sicrwydd Llywodraeth Cymru, her ddefnyddiol ac argymhellion, yn ogystal â chadarnhau'r

cynnydd yr oedd y tîm wedi'i wneud yn ystod hanner gyntaf y flwyddyn.

Erbyn mis Medi, roeddem wedi cwblhau ein hachosion busnes a'r dogfennau llywodraethu cysylltiedig yn barod ar gyfer y broses gymeradwyo - yn fewnol a gyda Llywodraeth Cymru a Llywodraeth y DU. Yn ystod mis Tachwedd, fe wnaeth ein partneriaid ar y Bwrdd Uchelgais gymeradwyo'r dogfennau a oedd eu hangen ar gyfer cytundeb twf terfynol a'n trefniadau llywodraethu i gyflawni'r Cynllun Twf.

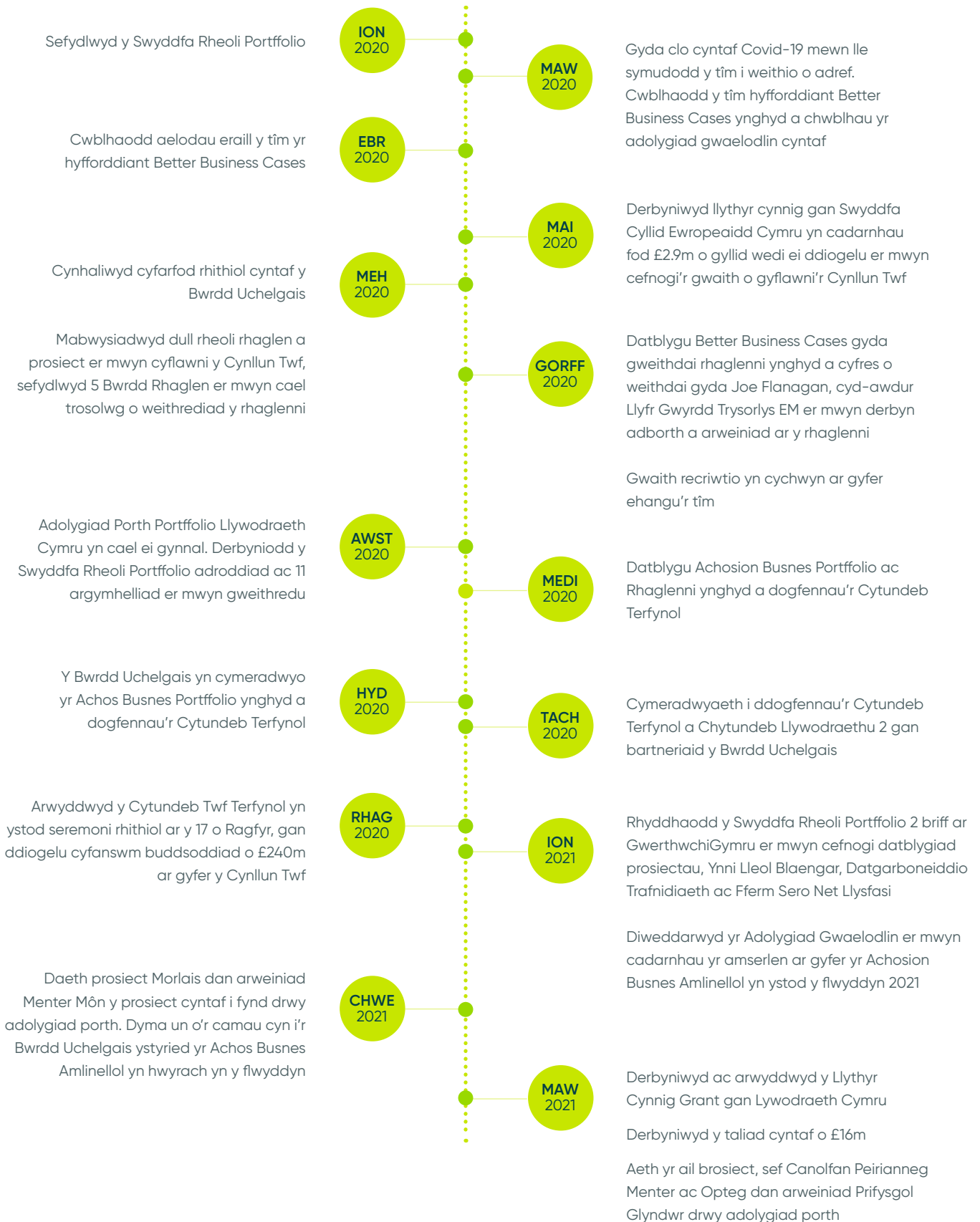
Llofnodwyd y Cytundeb Twf Terfynol yn ystod seremoni rithiol ar 17 Rhagfyr 2020. Y Cynllun Twf Terfynol yw'r cytundeb rhwng Llywodraeth y DU, Llywodraeth Cymru a Bwrdd Uchelgais Economaidd Gogledd Cymru er mwyn cyflawni'r Cynllun Twf ac fe'i sicrhawyd ar sail Achos Busnes y Portffolio a phum Achos Busnes Rhaglen er mwyn cadarnhau'r buddsoddiad o gyfanswm o £240m (£120m gan Lywodraeth y DU a £120m gan Llywodraeth Cymru).

Mae tri mis cyntaf 2021 wedi'u treulio yn canolbwyntio ar gyflawni a gweithio gydag arianwyr ein prosiectau i fwrw ymlaen ag achosion busnes y prosiectau. Ym mis Chwefror, prosiect Morlais, dan arweiniad Menter Môn, oedd prosiect cyntaf y Cynllun Twf i ymgymryd ag adolygiad porth cyn i'r Achos Busnes Amlinellol gael ei ystyried gan y Bwrdd Uchelgais yn ddiweddarach yn y flwyddyn.

Ym mis Mawrth 2021, wedi llofnodi'r Llythyr Dyfarnu Grant a chyflwyno'r dogfennau angenrheidiol fe wnaethom dderbyn y rhandaliad cyntaf o £16 miliwn gan Lywodraeth Cymru a Llywodraeth y DU. Bydd y cyllid yn galluogi i ni ddechrau cyflawni'r prosiectau yn ystod y flwyddyn ariannol nesaf, pan ddisgwyliwn ystyried a gwneud penderfyniad ar ein gwedd gyntaf o achosion busnes y prosiectau.

O edrych yn ôl dros y flwyddyn ddiwethaf, rwy'n falch o'r tîm a'r cynnydd sylweddol sydd wedi'i wneud. Roedd gallu sicrhau'r Cynllun Twf Terfynol o fewn ein hamserlen wreiddiol er gwaethaf yr heriau a gyflwynwyd gan Covid-19 yn ddi-os yn ganlyniad i ddynwch a phenderfyniad pawb a oedd ynghlwm. Rwy'n edrych ymlaen at gyflawni'r cynllun twf, gyda'r tîm a'n partneriaid dros y flwyddyn nesaf.

# Trosolwg o'r 12 mis diwethaf





# Y Cynllun Twf

## Nod

Adeiladu economi mwy bywiog, cynaliadwy a gwydn yn y Gogledd.

Gan adeiladu ar ein cryfderau i roi hwb i gynhyrchedd wrth fynd i'r afael â heriau a rhwystrau economaidd hir-dymor i gyflawni twf cynhwysol.

Mae ein dulliau gweithredu i gyflawni twf mewn ffordd gynhwysol, gynaliadwy, y gellir ei ymestyn yn unol â Deddf Llesiant Cenedlaethau'r Dyfodol (Cymru) 2015.

## Buddsoddiad

Buddsoddiad  
Cynllun Twf:

**£240m**

Buddsoddiad  
Sector Breifat:

**£722.1m**

Buddsoddiad  
Sector Gyhoeddus:

**£184.3m**

Cyfanswm  
Buddsoddiad:

**£1.1bn**

## Amcanion Gwariant

Creu rhwng 3,400 – 4,200 net o swyddi ychwanegol

Cefnogi cynnydd ychwanegol net o rhwng £2.0 – £2.5 biliwn mewn GVA

## Rhaglenni



**Ynni Carbon Isel**



**Digidol**



**Bwyd–Amaeth a Thwristiaeth**



**Arloesi mewn  
Gweithgynhyrchu Gwerth  
Uchel**



**Tir ac Eiddo**

# Gweithio gyda'r Sector Preifat

Mae Cynllun Twf Gogledd Cymru yn bartneriaeth rhwng y sectorau cyhoeddus a phreifat ac ni fyddai ein cynnydd dros y flwyddyn ddiwethaf wedi bod yn bosib heb gefnogaeth rhanddeiliaid allweddol o'r sector preifat.

## Dywed Askar Sheibani, Comtek Network Systems a Chadeirydd y Bwrdd Cyflawni Busnes

*"Mae gan Ogledd Cymru gynghrair unigryw a phwerus o arweinyddion sector preifat a chyhoeddus sydd wedi bod yn gweithio fel partneriaid unedig, drwy Fwrdd Uchelgais Economaidd Gogledd Cymru a'r Bwrdd Cyflawni Busnes, i sicrhau bod y Cynllun Twf yn denu enillion sylweddol ar fuddsoddiadau.*

*Mae gan aelodau'r Bwrdd, sy'n entrepreneuriaid yn bennaf sydd â hanes blaenorol sefydledig o fewn eu sectorau a'u diwydiannau a gdnabyddir yn rhyngwladol, lais annibynnol. Mae ganddynt rwydweithiau busnes dylanwadol a helaeth yng Nghymru, y DU a'r tu hwnt ac yn bwysig iawn, maent yn angerddol iawn dros y Gogledd, sy'n gartref i'r rhan fwyaf ohonynt.*

*Tua'r Dwyrain, rydym yn ffodus i fod wedi'n lleoli yn agos ar ddwy ddinas fawr; Lerpwl a Manceinion, sy'n gartrefi i ddau faes awyr rhyngwladol i'n cysylltu ni â'r farchnad byd-eang, tra bod Llundain ryw ddwy awr i ffwrdd ar y trê. Tua'r Gorllewin, mae porthladd Caergybi yn hwyluso ein masnach drwy gludo nwyddau ar y môr ac mae'n agor y llwybr at dwristiaeth rhyngwladol ac Iwerddon. Mae gan bob modfedd o'r Gogledd hanes ardderchog, diwylliant cyfoethog, cestyll a thraethau gwych, atyniadau twristiaeth unigryw, bywyd gwyllt rhyfeddol ac, heb os, y tirweddau naturiol gorau ar y Ddaear.*

*Mae rhaglenni'r Cynllun Twf yn canolbwyntio ar feysydd o'r economi lle mae gennym brofiad hirhoedlog ac arbenigedd cryf; megis Gweithgynhyrchu Uwch, Ynni Adnewyddadwy a Thwristiaeth. Er enghraifft, mae gan y prosiect pŵer llanw ar Ynys Môn, Morlais, y potensial i wneud Gogledd Cymru yn un o arweinwyr y byd mewn ynni llanw. Ychydig iawn o lefydd yn y byd sy'n addas a gallai'r buddsoddiad olygu bod Gogledd Cymru yn un o'r tri chynhyrchwr pŵer llanw mwyaf yn y byd.*

*Hefyd, mae'r Cynllun Twf yn buddsoddi yn isadeiledd digidol y rhanbarth. Mae hyn yn hanfodol ac mae'n tanategu twf economaidd. Mae band eang ffibr cyflymder uchel dibynadwy a hygyrch a gallu 5G ledled y Gogledd yn hanfodol.*

*Drwy gydol hanes, mae'r Gogledd wedi dangos ei wytnwch i frwydro yn erbyn yr holl newidiadau economaidd blaenorol ac wedi dod drwyddynt yn gryfach. Mae'r pandemig diweddar hwn wedi achosi daeargryn cymdeithasol ac economaidd dinistriol.*

*Gyda chynllun economaidd credadwy, buddsoddiad mewn sgiliau ac addysg a chydag arweinyddiaeth leol benderfynol sydd yn derbyn adnoddau digonol, credaf yn gryf fod gan y Gogledd gyfle gwych a'r potensial i ailsefydlu ei hun fel economi pwerus yng Nghymru, a fydd yn cael ei gefnogi'n fawr gan fuddsoddiad y Cynllun Twf dros y pymtheg mlynedd nesaf a'r tu hwnt."*

## Dyfyniad gan Jim Jones, Rheolwr Gyfarwyddwr Twristiaeth Gogledd Cymru a Chadeirydd Cyngor Busnes Gogledd Cymru a Merswy Dyfrdwy ac Ashley Rogers, Cyfarwyddwr Masnachol, Cyngor Busnes Gogledd Cymru a Merswy Dyfrdwy

*"Mae Cynllun Twf Gogledd Cymru yn becyn hollbwysig o fuddsoddiadau cyfalaf i'n rhanbarth a fydd yn hwb sylweddol i economi'r Gogledd ar adeg pan fo newidiadau mawr yn y farchnad megis Brexit a digwyddiadau byd-eang yn cynnwys pandemig Covid-19, yn parhau i effeithio ar ein Cymunedau a'n Heconomi. Mae Cyngor Busnes Gogledd Cymru a Merswy Dyfrdwy, fel y corff ymbarél rhanbarthol ar gyfer y sector preifat yn y Gogledd, wedi gweithio'n galed iawn mewn partneriaeth â'r Bwrdd Uchelgais ers cychwyn datblygu'r Cynllun Twf, i sicrhau bod y buddsoddiadau a gynigir yn y Cynllun yn cael eu dosbarthu ledled y rhanbarth a'n sectorau er mwyn rhoi'r budd mwyaf i'n busnesau.*

*Mae gan Gynllun Twf sy'n cyflawni ar gefnogi busnesau a thwff cynhyrched ar gyfer ein busnesau bach a chanolig brodorol a'r busnesau rhyngwladol sydd wedi'u lleoli yn y Gogledd yn ei sectorau allweddol e.e. Gweithgynhyrchu, Twristiaeth a Lletygarwch, Amaeth ac Ynni, botensial i gael effaith gadarnhaol unwaith mewn oes arnom i gyd. Mae hi'n hanfodol, serch hynny, bod y prosiectau a'r rhaglenni arfaethedig nid yn unig yn gatalyddion twf ond hefyd bod iddynt y credo sylfaenol eu bod yn gwneud hynny gan gyfrannu at siwrne'r rhanbarth tuag at economi Cylchol a Dim Carbon Net. Edrychwn ymlaen at barhau i ymgysylltu'n ystyrlon â'r Bwrdd Uchelgais ar y pecyn buddsoddi allweddol hwn."*



**Askar Sheibani**  
Chadeirydd, Bwrdd  
Cyflawni Busnes



**Ashley Rogers**  
Cyfarwyddwr  
Masnachol, Cyngor  
Busnes Gogledd  
Cymru a Merswy  
Dyfrdwy



**Jim Jones**  
Chadeirydd, Cyngor  
Busnes Gogledd  
Cymru a Merswy  
Dyfrdwy

# Ymateb i Covid-19

Mae Covid-19 wedi cael effaith economaidd syfrdanol ar y Gogledd, yn yr un modd â rhannau eraill o'r DU ac yn fyd-eang. Mae'r Bwrdd Uchelgais yn gweithio'n agos gyda'r chwe awdurdod lleol, Llywodraeth Cymru a Llywodraeth y DU a chynrychiolwyr o'r sector preifat i gydlynw'r ymateb rhanbarthol i adfer yr economi. Mae effeithiau hir-dymor Covid-19 ar economi'r rhanbarth yn dal i ddod i'r amlwg, ond mae'n glir bod rhai o'n heconomiâu mwyaf sylweddol a sefydledig eisoes wedi cael eu heffeithio'n ddwys, er enghraifft, busnesau mewn twristiaeth, lletygarwch a hamdden a'r rheini sy'n dibynnu ar yr economi ymweld am fasnach.

Mae'r Cynllun Twf wedi'i ddylunio i fynd i'r afael â rhwystrau strwythurol, hir-dymor sy'n atal twf economaidd. Fodd bynnag, mae'r Bwrdd Uchelgais yn gwbl ymwybodol y bydd angen amrediad o gamau gweithredu yn y tymor byr er mwyn hwyluso adferiad economaidd a dull gweithredu sy'n sicrhau bod yr ymyraethau adfer tymor byr i ganolig hyn yn cyd-fynd â'r nodau tymor hwy a'r mesurau sydd i'w cyflawni gan y Cynllun Twf.

Ni all y Cynllun Twf ar ei ben ei hun fynd i'r afael â'r holl heriau sy'n wynebu economi'r Gogledd, yn enwedig yng ngoleuni Covid-19. Fodd bynnag, bydd y chwistrelliad sylweddol o fuddsoddiad cyfalaf i'r economi lleol yn hwb arwyddocaol i'r sectorau adeiladu a chysylltiedig a hynny ar adeg pan mae'n debygol y bydd capasiti dros ben yn yr economi.

Yn mis Mawrth 2020, sefydlwyd grŵp ymateb tactegol rhanbarthol mewn ymateb i Covid-19. Ei gylch gwaith yw asesu'r effeithiau a ddaw yn sgil y pandemig ar fusnesau a chytuno ar gamau allweddol sydd eu hangen i roi sylw i'r rhain. Bu'r Grŵp yn cyfarfod yn wythnosol, ac mae'n cynnwys cynrychiolwyr o'r Awdurdodau Lleol, WLGA, Llywodraeth Cymru, Llywodraeth y DU a Chyngor Busnes Gogledd Cymru a Merswy Dyfrdwy. O'r herwydd, bu'n bosib cydlynw a chrynhai sesiynau briffio rheolaidd a gafodd eu rhannu'n uniongyrchol gyda Gweinidogion y Llywodraeth i ddylanwadu ar y penderfyniadau sy'n cael eu gwneud ar becynnau adfer ariannol ar gyfer y gymuned fusnes. Daeth themâu allweddol i'r amlwg, yn cynnwys cefnogaeth i fusnesau, yr economi ymweld, canol trefi ac adfywio, cadwyni cyflenwi, pobl, sgiliau a chyflogaeth a chaffael cyhoeddus.

Ddechrau mis Mai 2020, rhyddhawyd erthygl yn y wasg ar y cyd i amlygu'r cydweithio sy'n digwydd ledled y Gogledd a rhwng y Bwrdd Uchelgais, y Bartneriaeth Sgiliau Rhanbarthol, Llywodraeth Cymru a'r DWP i helpu i greu'r cysylltiadau rhwng ceiswyr swyddi a'r swyddi gwag sydd ar gael yn y rhanbarth.

Hefyd yn ystod mis Mai, fe wnaeth y Bwrdd Uchelgais, ar y cyd â Llywodraeth Cymru a Llywodraeth y DU, gynnal gweminar i fusnesau a wnaeth ddenu dros gant a hanner o gyfranogwyr gan roi cyfle i fusnesau sydd wedi'u heffeithio gan y pandemig ofyn eu cwestiynau yn uniongyrchol i Weinidogion y Llywodraethau.

Yn gynnar yn haf 2020, sefydlwyd Grŵp Adfer Economaidd Rhanbarthol i weithio ar y cyd ar adfer yr economi ar ran y rhanbarth. Fe wnaeth y grŵp gomisiynu arolwg effaith busnes, a gynhaliwyd dros yr haf, y gwnaeth dros 1,800 o fusnesau ymateb iddo. Fe wnaeth y data ddarparu mewnwelediad gwerthfawr ynghylch effaith uniongyrchol Covid-19 mewn gwahanol ddiwydiannau a sectorau gan alluogi dadansoddiad yn ôl awdurdod lleol.

Ar y cyd, fe wnaeth y Bwrdd Uchelgais a Llywodraeth Cymru gomisiynu ymchwil ar effaith Covid-19 ar economi'r Gogledd hefyd. Roedd y gwaith ymchwil hwn, a gwblhawyd gan Hatch Regeneris, yn cynnwys cynllun arfaethedig ar gyfer adfer gan edrych ar ymyraethau brys, ystyriaethau ar gyfer y Cynllun Twf ac ystyriaethau tymor hir, ac mae'r cyfan wedi'u dylunio i feithrin yr amgylchedd ar gyfer gwytnwch a thwf wedi Covid-19.

Yn ogystal, ac o ystyried yr effaith ar y diwydiant twristiaeth, lletygarwch a hamdden, fe wnaeth y Bwrdd Uchelgais gomisiynu darn o waith annibynnol dan arweiniad yr Athro Nigel Morgan a'r Athro Annette Pritchard i edrych ar yr effaith yr oedd Covid-19 yn ei chael ar y diwydiant. Mae'r papur, a gyflwynwyd i'r Bwrdd, yn amlinellu'r sefyllfa a'r ystyriaethau sydd eu hangen i ail-osod, ail-gynnu ac ail-ddychmygu economi ymweld cynaliadwy a gwydn ar gyfer y Gogledd.

Mae'r mewnwelediadau sydd wedi'u casglu drwy gydol y flwyddyn wedi dilysu'r themâu blaenoriaeth allweddol sy'n dod i'r amlwg. Yn ystod ail ran y flwyddyn, rydym wedi canolbwyntio ar ddefnyddio strwythurau a fforymau rhanbarthol presennol i ddatblygu cynlluniau adfer mewn ymateb i bob un o'r themâu allweddol sy'n dod i'r amlwg. Er enghraifft, mae'r Bartneriaeth Sgiliau Rhanbarthol wedi datblygu cynllun adfer arfaethedig sy'n canolbwyntio ar bobl, sgiliau a chyflogaeth ac mae'r Fforwm Twristiaeth Rhanbarthol yn cyd-fynd â'r thema economi ymweld. Mae gwaith ar y gweill i gytuno ar gynllun adfer rhanbarthol cynhwysfawr i roi sylw i bob un o'r themâu hyn a chyda'r nod o ail-adeiladu economi cynaliadwy a gwydn i'r Gogledd.



# Tîm y Swyddfa Portffolio

Sefydlwyd y Swyddfa Rheoli Portffolio, dan arweiniad Alwen Williams, y Cyfarwyddwr Portffolio, ym mis Ionawr 2020 gyda Hedd Vaughan-Evans fel Rheolwr Gweithrediadau; Henry Aron fel Rheolwr Rhaglen Ynni Carbon Isel a Stuart Whitfield fel Rheolwr Rhaglen Ddigidol. Yn ystod ychydig fisoedd cyntaf y tîm yn eu swyddi, fe wnaethant sefydlu'r Swyddfa Portffolio a'r prosesau gwaith cysylltiedig yng Nghanolfan Fusnes Conwy, Cyffordd Llandudno. Ers mis Mawrth 2020, mae'r tîm wedi bod yn gweithio'n rhithiol o gartref. Ym mis Ebrill, ymunodd David Mathews â'r tîm, fel Rheolwr Rhaglen Tir ac Eiddo, ac wedi hynny daeth Nia Medi Williams atom fel Uwch Swyddog Gweithrediadau ym mis Awst, wedi iddi fod yn cefnogi'r tîm yn flaenorol o Gyngor Gwynedd.

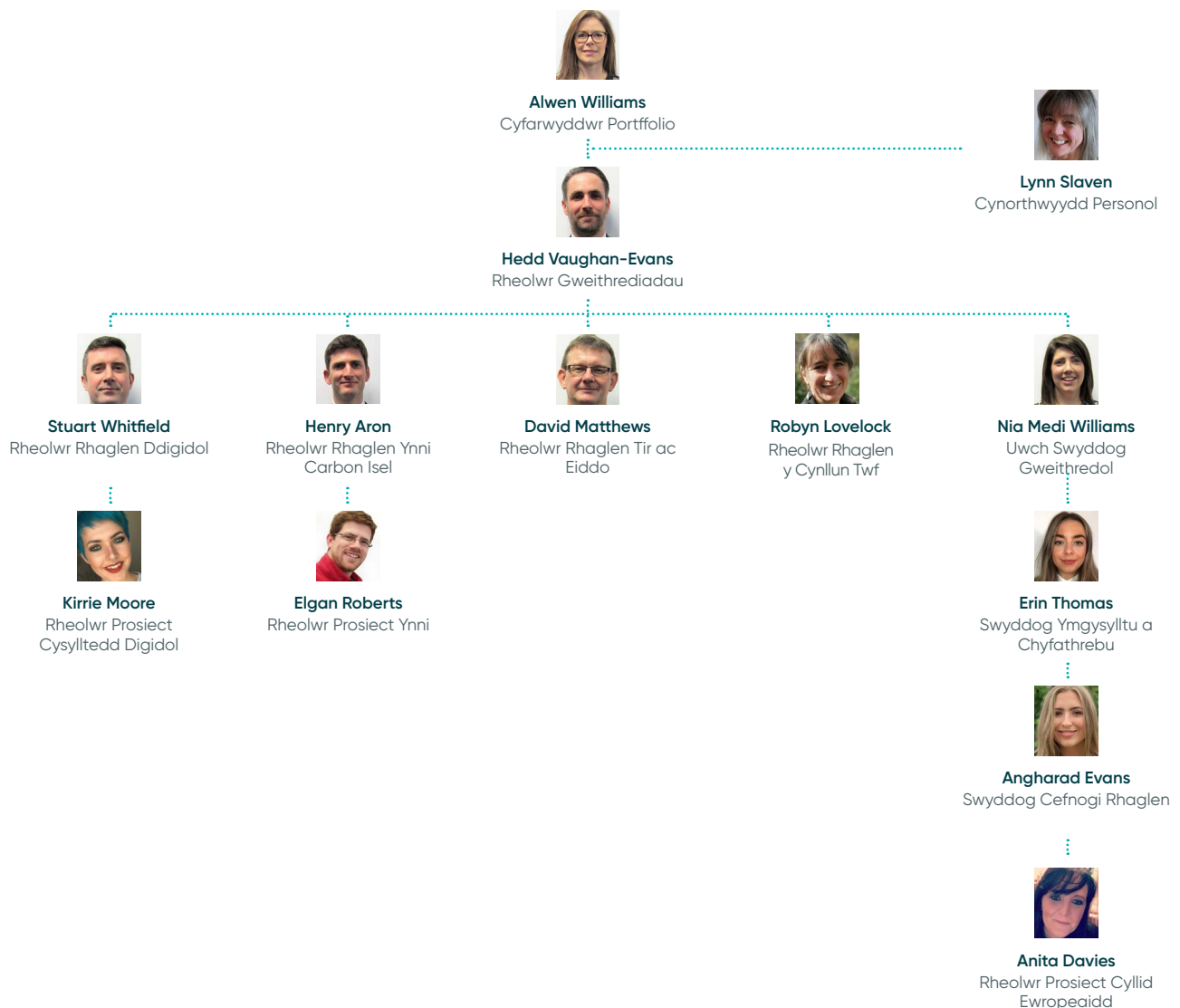
Yn dilyn ymgyrch recriwtio lwyddiannus ym mis Hydref, ymunodd tri aelod newydd â'r tîm, sef Robyn Lovelock fel Rheolwr Rhaglen

y Cynllun Twf, yn gyfrifol am arwain ar y Rhaglen Bwyd-amaeth a Thwristiaeth a'r Rhaglen Arloesi mewn Gweithgynhyrchu Gwerth Uchel. Ymunodd Erin Thomas fel y Swyddog Cyfathrebu ac Ymgysylltu ac Angharad Evans fel Swyddog Cefnogi Rhaglen. Yn fuan wedyn, ymunodd Elgan Roberts fel Rheolwr Prosiect Ynni.

Ym mis Ionawr 2021, ymunodd Kirrie Moore â'r tîm fel Rheolwr Prosiect Cysylltedd Digidol, ac wedi hynny ym mis Mawrth 2021 daeth Anita Davies atom fel Rheolwr Prosiect Cyllid Ewropeaidd. Yn ystod mis Mawrth, ymunodd Lynn Slaven â'r tîm yn ffurfiol fel Cynorthwy-ydd Personol i Alwen, wedi iddi ddarparu'r gefnogaeth hon yn flaenorol o Gyngor Gwynedd.

Bydd chwe aelod newydd yn ymuno â'r tîm yn ystod mis Ebrill a Mai 2021, ac mae dwy swydd wag yn dal i'w llenwi.

## Swyddfa Rheoli Portffolio



# Digidol

## Amcan Strategol

Cyflawni newid amlwg yn y cysylltedd digidol sydd ei angen i sicrhau y gall Gogledd Cymru fodloni galw'r defnyddwyr, cynnal cyflymdra â gweddill y DU, datgloi potensial sectorau a safleoedd â blaenoriaeth am dwf a thanategu ecosystem arloesi ffyniannus. Mae'n chwarae rôl hwyluso ar gyfer rhaglenni eraill i gyflawni'r budd mwyaf posib.

## Buddsoddiad

Buddsoddiad Cynllun Twf:	Buddsoddiad Sector Breifat:	Buddsoddiad Sector Gyhoeddus:	Cyfanswm Buddsoddiad:
£37m	£1.6m	£3.1m	£41.7m

## Amcanion Gwariant

### Creu Swyddi

Creu rhwng 315 a 380 o swyddi.

### Marchnad cysylltedd gadarn a chystadleuol mewn safleoedd Allweddol

Cyflwyno marchnad cysylltedd gadarn a chystadleuol mewn 28 safle strategol i gyd-fynd â rhaglen Llywodraeth y DU o ddarpariaeth galluedd gigabit erbyn 2025, neu cyn hynny.

### Gwasanaeth symudol lled band uchel ar rwydweithiau trafniadaeth

Darpariaeth symudol lled band uchel ar rwydweithiau trafniadaeth (A55, A483, A5), gyda defnydd yn cyd-fynd â tharged Llywodraeth y DU o ddarpariaeth 5G erbyn 2027.

### Arloedd seilwaith ddigidol

Arloesi a masnacholi technoleg isadeiledd digidol newydd i gyflawni a chydgynhoi rôl tymor hir mewn diwydiant sy'n bwysig yn strategol.

### Buddsoddiad

Buddsoddiad o rhwng £37m a £46m.

### GVA

Creu GVA ychwanegol net o rhwng £130 a £158m.

### Cysylltedd digidol cyflym iawn ym mhob man

Sicrhau bod gan yr holl eiddo preswyl yn y rhanbarth gysylltedd band eang cyflym iawn erbyn 2023 gyda galledd uwchraddio gigabit wedi'i gynnwys gyhyd ag sy'n bosib.



# Y Prosiectau

## Canolfan Prosesu Signal Digidol (DSP)

Bydd y prosiect yn dwyn ynghyd ymchwilwyr o Brifysgol Bangor i weithio law yn llaw â chwmnïau rhyngwladol proffil uchel a busnesau bach a chanolig eu maint yng Nghymru gan alluogi iddynt weithio gyda'i gilydd i ymchwilio datrysiadau rhwygol ar gyfer 5G. Bydd y prosiect yn caniatáu i'r Ganolfan DSP ehangu ei phresenoldeb a'i chylch gwaith, gan integreiddio'n llawn â'r Prosiect Strategaeth Genedlaethol (NSP) a galluogi graddio asedau allweddol gan gynnwys gwely prawf 5G, capasiti ymchwil ac offer o'r radd flaenaf. Disgwylir i'r prosiect greu cyfanswm o 160 o swyddi.

*Cyfanswm y Buddsoddiad £7.3m | Cynllun Twf £3m*

## Campysau Cysylltiedig

Trwy 'campysau' rydym yn golygu safleoedd allweddol o weithgarwch economaidd. Bydd y prosiect yn cyflymu'r gwaith o ddatblygu seilwaith ar gyfer 19 o safleoedd economaidd rhanbarthol allweddol. Amcangyfrifir y bydd tua 2,600 o adeiladau busnes yn gallu cael gafael ar wasanaethau Wi-Fi lled band uchel a phŵer isel ac felly gwell cysylltedd unwaith y bydd wedi'i gwblhau.

*Cyfanswm y Buddsoddiad £21m | Cynllun Twf £21m*

## Cysylltu'r % olaf

Mae'r prosiect hwn yn targedu gwasanaeth cyflym iawn hollgynhwysol ar draws eiddo'r Gogledd, nad ydynt yn cael eu gwasanaethu hyd yma gan ddulliau eraill ac na allant gyflawni cyflymder o 30Mbps (lawrlwytho) o leiaf ar hyn o bryd. Mae diffyg band eang dibynadwy a sylfaenol mewn rhai achosion (mae Ofcom yn diffinio fel lawrlwytho 10Mbps) yn her sefydledig a chynyddol sy'n wynebu busnesau a chymunedau gwledig. Mae 'rhaniad digidol' a gydnabyddir yn eang yn effeithio ar fynediad preswylwyr at wasanaethau ar-lein ac yn atal busnesau bach a chanolig rhag datblygu a chynnal masnach. Mae'r duedd gynyddol o weithio gartref hefyd wedi'i chyfyngu gan gysylltedd gwael. Bydd band eang cyflym iawn ar gael i hyd at 10,100 o safleoedd preswyl a 4,300 o adeiladau busnes unwaith y byddant wedi'u cwblhau.

*Cyfanswm y Buddsoddiad £4m | Cynllun Twf £4m*

## Coridor Cysylltiedig

Mae'r prosiect hwn yn ceisio ymateb i alw'r diwydiant a gyrwyr technoleg drwy gefnogi gweithrediad mwy effeithlon y cadwyni cyflenwi, a gweithrediadau trafniadaeth mawr (megis porthladdoedd). Bydd cyfanswm o 156km o goridor ffyrdd a rheilffyrdd yn cael ei gysylltu â Rhwydweithiau Mynediad Di-wifr 5G/Pŵer Isel, ar hyd coridor yr A55 a llwybr rheilffordd prif linell gyfagos. Amcangyfrifir y bydd hyd 1.57 miliwn o siwrnai rheilffordd a 1.3 miliwn o siwrnai ar y ffordd yn elwa o well cysylltedd 5G unwaith y bydd wedi'i gwblhau.

*Cyfanswm y Buddsoddiad £2.2m | Cynllun Twf £2.2m*

## Ffibr Llawn mewn safleoedd allweddol

Ceisio'r prosiect hwn gyflawni cysylltedd ffibr llawn (addas ar gyfer gigabit) i 28 o safleoedd busnes allweddol ar draws y rhanbarth.

*Cyfanswm y Buddsoddiad £7.2m | Cynllun Twf £6.8m*



# Y flwyddyn ddiwethaf

**Stuart Whitfield**  
**Rheolwr Rhaglen Ddigidol**

Mae cynnydd sylweddol wedi'i wneud ar y Rhaglen Ddigidol dros y flwyddyn ddiwethaf, gyda datblygu achos busnes y rhaglen a sefydlu strwythurau llywodraethu'r rhaglen i gefnogi'r gwaith o gyflawni.

Mae'r Rhaglen Ddigidol yn unigryw o fewn y Swyddfa Rheoli Portfolio gan fod y rhaglen yn goruchwyllo'r gwaith o gyflawni prosiect nad yw'n rhan o'r Cynllun Twf. Ar hyn o bryd, mae'r rhaglen yn cyflawni Prosiect Rhwydwaith Ffibr Llawn Lleol Gogledd Cymru a ariennir drwy DCMS y DU ac erbyn diwedd Mawrth 2021, disgwylir i hwn fod wedi cyflawni tua 100 i uwchraddiadau band llydan ffibr llawn newydd i ystod o safleoedd sector cyhoeddus ledled y rhanbarth, gan ddod â chysylltedd galluedd gigabit i gefnogi cyflawni gwasanaethau am y tro cyntaf. Disgwylir i 250 o gysylltiadau pellach gael eu gwneud cyn diwedd 2021.

Mae buddion yn dechrau cael eu gwireddu yn barod, yn gysylltiedig â gwell cynhyrchedd ac effeithlonrwydd cyflawni gwasanaethau a chefnogi ffyrdd newydd o weithio, yn benodol gyda meddygfeydd teulu sydd wedi'u heffeithio gan gyfyngiadau Covid-19.

Ym mis Tachwedd, dewisodd y bwrdd rhaglen y prosiectau Canolfan Prosesu Signal Digidol, Ychydig % Olaf a Choridorau Cysylltiedig fel blaenoriaethau i ddatblygu achosion busnes yn ystod 2021. Mae pob un o'r tri phrosiect bellach wedi sefydlu byrddau prosiect ac mae uwch berchnogion cyfrifol yn eu lle i gefnogi'r gwaith o gyflawni.

Dros y flwyddyn ddiwethaf, rydym wedi canolbwyntio gan fwyaf ar ddatblygu'r partneriaethau angenrheidiol i gefnogi'r gwaith o gyflawni'r rhaglen, gyda chyfanswm o 13 sefydliad bellach ynghlwm naill ai ar lefel bwrdd prosiect neu raglen; Cyngor Bwrdeistref Sirol Wrecsam, Cyngor Sir Ynys Môn, Cyngor

Gwynedd, Cyngor Sir y Fflint, Cyngor Sir Ddinbych, Cyngor Bwrdeistref Sirol Conwy, Llywodraeth Cymru, Trafnidiaeth Cymru, Network Rail, Bwrdd Iechyd Prifysgol Betsi Cadwaladr, Gwasanaeth Gwybodeg GIG Cymru, Prifysgol Bangor a Menter Môn. Mae ymgysylltu â'r farchnad hefyd wedi digwydd gyda'r sector preifat yn ystod 2020-21 gyda diddordeb ymhlith partneriaid cyflawni posib yn tyfu wrth i achosion busnes y rhaglen yn cael eu ffurfio.

Mae'r rhaglen yn ystyried gweithgareddau pellach i wella cysylltedd digidol yn y rhanbarth drwy wella'r amodau i weithredwyr rhwydwaith fuddsoddi. Mae'r meysydd yr ydym yn ymchwilio iddynt yn cynnwys datblygu 'cytundebau mynediad' cyffredin i'w mabwysiadu gan y sector cyhoeddus ehangach i hwyluso lletya isadeiledd digidol mewn eiddo sector cyhoeddus. Mae cofrestr gyffredin o'r asedau hyn hefyd yn cael ei hystyried i symleiddio'r broses o adnabod safleoedd gan weithredwyr rhwydwaith, yn hytrach na gorfod ymgynghori â ffynonellau niferus. Bydd y ddau ddull yn cael eu hysbysu gan enghreifftiau o ledled y DU ac ymagwedd Llywodraeth y DU i'r hyn a elwir yn 'barrier busting'.

Gyda Rheolwr Prosiect Cysylltedd Digidol yn ei swydd ers mis Ionawr 2021 a Swyddog Prosiect Digidol newydd yn dechrau yn ei swydd ym mis Mai 2021, mae'r rhaglen mewn sefyllfa dda i gyflawni.



# Rhaglen Ynni Carbon Isel

## Amcan Strategol

Datgloi buddion economiadd prosiectau ynni carbon isel trawsffurfiol a sefydlu Gogledd Cymru fel un o leoliadau arweiniol y DU ar gyfer cynhyrchu ynni carbon isel, arloesedd a buddsoddi yn y gadwyn gyflenwi.

## Buddsoddiad

Buddsoddiad  
Cynllun Twf:

£86.4m

Buddsoddiad  
Sector Breifat:

£441.7m

Buddsoddiad  
Sector Gyhoeddus:

£140.4m

Cyfanswm  
Buddsoddiad:

£668.5m

## Amcanion Gwariant

### Creu swyddi

Creu rhwng 800 a 980 o swyddi.

### Cynhyrchu ynni carbon isel

Galluogi'r defnydd o 314MW o gapasiti cynhyrchu ynni carbon isel wedi'u gosod o'r newydd.

### Arbedion carbon

Galluogi arbedion carbon o 2,723 tonnelli o CO<sub>2</sub>e o leiaf.

### Buddsoddiad

Cyfanswm buddsoddiad o rhwng £602-£735m.

### GVA

Creu GVA ychwanegol net o £433m-£530m.

# Y Prosiectau

## Morlais

Buddsoddi yn y seilwaith sy'n cysylltu Parth Morlais â'r system grid trydan, a pharatoi'r safle ar gyfer datblygwyr y sector preifat a fydd yn prydlesu rhannau o'r parth ar gyfer defnyddio eu technolegau ynni'r llanw. Byddai hyn yn gosod y parth fel y safle cyntaf wedi'i gydsynio, ei ehangu a thechnoleg-agnostig yn y byd gyda hyd at 240 MW o botensial cynhyrchu pŵer.

*Cyfanswm y Buddsoddiad £36m | Cynllun Twf £9m*

## Datgarboneiddio Trafnidiaeth

Cefnogi'r gwaith o gyflawni prosiect arddangos sy'n ymwneud â chynhyrchu hydrogen gwyrdd o ffynonellau ynni carbon isel i ddatgarboneiddio rhwydweithiau trafndiaeth rhanbarthol.

*Cyfanswm y Buddsoddiad £28.6m | Cynllun Twf £11.4m*

## Canolfan Ragoriaeth Ynni Carbon Isel

Buddsoddi mewn datblygu cyfleusterau ym Mhrifysgol Bangor a Pharc Gwyddoniaeth Menai, gan wella galluedd Gogledd Cymru a'r DU ar gyfer arloesi mewn ynni carbon isel a meysydd cysylltiedig, gan helpu i greu'r amodau ar gyfer mewnffuddsoddiad newydd a thwf busnes yn y gadwyn cyflenwi ynni carbon isel yng Ngogledd Cymru.

*Cyfanswm y Buddsoddiad £97.7m | Cynllun Twf £21m*

## Ynni Lleol Blaengar

Er mwyn helpu i gyflawni targedau ynni adnewyddadwy, datgarboneiddio a pherchnogaeth leol, bydd y prosiect yn cefnogi prosiectau galluogi ac arddangoswyr arloesol i oresgyn methiannau'r farchnad ac yn datgloi buddsoddiadau yn y sector breifat a chymunedol mewn datrysiadau ynni lleol blaengar.

*Cyfanswm y Buddsoddiad £106.2m | Cynllun Twf £25m*

## Gorsaf Bŵer Trawsfynydd

Mae safle Trawsfynydd mewn sefyllfa unigryw ar gyfer defnydd 'Cyntaf o'i Fath' o Adweithydd Modwlar Bychan (SMR) neu Adweithydd Modwlar Uwch (AMR) yn sgil ei statws fel ased ym mherchnogaeth gyhoeddus, ei weithlu hynod fedrus, a'r gymuned gefnogol. Ar y cyd gyda'r sector gyhoeddus a phreifat bydd y Cynllun Twf yn cyfrannu cyllid tuag at seilwaith galluogi ar gyfer y datblygiad hwn, gan helpu i ddiogelu swyddi a gosod y Gogledd mewn safle blaenllaw o ran arloesedd ac ymchwil a datblygu mewn technoleg sydd â photensial arwyddocaol i'w defnyddio ledled y DU.

*Cyfanswm y Buddsoddiad £400m | Cynllun Twf £20m*



# Y flwyddyn ddiwethaf

**Henry Aron**

**Rheolwr Rhaglen Ynni Carbon Isel**

Dros y flwyddyn ddiwethaf, mae'r Rhaglen Ynni Carbon Isel wedi aeddfedu yn rhaglen gydlynol a'i nod yw datgloi buddion economaidd prosiectau ynni carbon isel trawsffurfiol yn y Gogledd.

Yn ystod hanner gyntaf y flwyddyn, roeddem yn canolbwyntio ar ddatblygu achos busnes y rhaglen, sefydlu strwythurau cyflawni'r rhaglen, hyfforddi a recriwtio. Gyda'r strwythurau hyn yn eu lle, mae'r ffocws dros y chwe mis diwethaf wedi bod ar gynydd gydag achosion busnes y prosiectau. Roedd hyn yn cynnwys cefnogi Menter Môn i ddatblygu'r Achos Busnes Amlinellol ar gyfer Morlais, prosiect ynni morol trawsffurfiol ym Môn. Cynllunnir i brosiect Morlais fod yr achos busnes prosiect cyntaf i gael ei ystyried gan y Bwrdd Uchelgais yn 2021.

Mae'r Rhaglen Ynni Carbon Isel yn cynrychioli cyfle i sefydlu Gogledd Cymru fel un o leoliadau arweiniol y DU ar gyfer cynhyrchu ynni carbon isel, arloesedd a buddsoddi yn y gadwyn gyflenwi. Dros y flwyddyn ddiwethaf, rydym wedi cymryd rhan mewn nifer o ddigwyddiadau ymgysylltu i hyrwyddo'r Cynllun Twf a'r cyfleoedd o amgylch y sector ynni carbon isel yn y Gogledd. Mae hyn wedi cynnwys cyflwyno yn Nigwyddiad Ynni Gogledd Cymru EGNI 2021 (Ionawr 2021) a chymryd rhan yn nigwyddiad Wythnos Cymru Llundain ym mis Mawrth 2021.

Mae'r rhaglen wedi bod yn llwyddiannus yn denu cyllid ychwanegol gan Lywodraeth Cymru i gefnogi'r gwaith o ddatblygu achosion busnes y prosiectau. Sicrhawyd £25k gan Raglen Byw yn Glyfar Llywodraeth Cymru i gyflawni astudiaeth dichonoldeb i systemau ynni amlffynhonnell ar Benrhyn Llŷn a £140k o gyllid grant wedi'i sicrhau i fwrw ymlaen â'r achos busnes ar gyfer y Prosiect Datgarboneiddio Trafnidiaeth.

Un garreg filltir arall dros y flwyddyn ddiwethaf oedd gweithio gyda Llywodraeth Cymru a phartneriaid rhanbarthol i ddatblygu'r Strategaeth Ynni Ranbarthol ar gyfer y Gogledd, a dderbyniodd gadarnhad y Bwrdd Uchelgais ym mis Mawrth 2021. Amcan cyffredinol y strategaeth hon yw amlinellu llwybr posib ar gyfer datgarboneiddio'r system ynni, tra'n sicrhau bod y rhanbarth yn manteisio i'r eithaf ar y buddion economaidd wrth drawsnewid i economi carbon isel.

Mae dau reolwr prosiect newydd wedi'u penodi, gydag Elgan Roberts yn ymuno â'r tîm ym mis Tachwedd 2020 i arwain y prosiect Ynni Lleol Blaengar a bydd Graham Williams yn ymuno â'r tîm ym mis Ebrill i arwain ar y prosiect Datgarboneiddio Trafnidiaeth. Dros y flwyddyn nesaf, disgwyliwn weld cynnydd sylweddol wrth i'r rhaglen symud i'r cam cyflawni.



# Bwyd–Amaeth a Thwristiaeth

## Amcan Strategol

Adeiladu economi sylfaen mwy cynaliadwy, bywiog a gwydn o fewn y rhanbarth, gan wneud y gorau o gyfleoedd am gyflogaeth a ffyniant drwy ein hamgylchedd a'n tirwedd.

## Buddsoddiad

Buddsoddiad  
Cynllun Twf:

£24.5m

Buddsoddiad  
Sector Breifat:

£4.4m

Buddsoddiad  
Sector Gyhoeddus:

£12.4m

Cyfanswm  
Buddsoddiad:

£41.3m

## Amcanion Gwariant

### Creu swyddi

Creu rhwng 310 a 380 o swyddi.

### Arloesedd a chynhyrchedd

Darparu hyd at 4,000 a 6,000m<sup>2</sup> o ofod llawr egino, ymchwil a datblygu hyfforddiant i annog arloesedd, hyrwyddo uwch-sgilio a chefnogi twf busnes yn y sector.

### Datgarboneiddio a modelau busnes cynaliadwy

Addysgu busnesau ar fuddion datgarboneiddio, arallgyfeirio a modelau busnes cynaliadwy. 300–400 o fusnesau yn arallgyfeirio o'r gweithrediad craidd traddodiadol i fabwysiadu ymarferion newydd o fewn pum mlynedd gyntaf y rhaglen.

### Buddsoddiad

Buddsoddiad o rhwng £37m a £45m.

### GVA

Creu GVA ychwanegol net o £230m a £281m.

# Y Prosiectau

## Fferm Sero Net Llysfasi

Nod Fferm Sero Net Llysfasi yw arwain y Gogledd at ddyfodol gwydn lle mae rheolaeth tir carbon niwtral yn ganolog i sector ynni adnewyddadwy datblygol sy'n cefnogi cymuned gynaliadwy, ffyniannus ac iach sy'n cwmpasu cymysgfa wledig/trefol y rhanbarth.

*Cyfanswm y Buddsoddiad £15.4m | Cynllun Twf £10m*

## Canolbwynt Economi Gwledig Glynllifon

Y weledigaeth yw creu Canolbwynt Economi Gwledig unigryw arbennig o'r radd flaenaf yng Nglynllifon, sy'n cynnig ystod o gyfleusterau a gwasanaethau i gryfhau a gwella'r economi rhanbarthol, yn benodol drwy dyfu'r sector bwyd a diod.

*Cyfanswm y Buddsoddiad £13m | Cynllun Twf £10m*

## Rhwydwaith TALENT Twristiaeth

Mae'r Rhwydwaith Talent Twristiaeth yn amlinellu cynlluniau uchelgeisiol i ddiogelu darpariaeth sgiliau a chynyddu buddion masnachol o un o'r sectorau mwyaf sefydledig a'r un sy'n tyfu gyflymaf yn y rhanbarth. Wrth gwrs, mae'r sector o dan bwysau enfawr gan Covid-19 ar hyn o bryd felly mae'n rhaid monitro hyn wrth i ni symud ymlaen. Nod y rhwydwaith talent yw ysgogi cydweithrediad cyhoeddus-preifat i gydlynu gweithrediad ar sgiliau a datblygu cynnyrch i drawsnewid a sbarduno twf y sector twristiaeth a lletygarwch yn y rhanbarth.

*Cyfanswm y Buddsoddiad £12.9m | Cynllun Twf £4.5m*





# Y flwyddyn ddiwethaf

**Robyn Lovelock**  
**Rheolwr Rhaglen y Cynllun Twf**

Gan nad oedd Rheolwr Rhaglen yn ei le ar ddechrau'r flwyddyn, roedd ymdrech gydweithredol sylweddol ar draws y bartneriaeth i ddatblygu'r Rhaglen Bwyd-Amaeth a Thwristiaeth ac i adeiladu naratif clir a chydlynol ar gyfer y rhaglen. Fe wnaeth yr ymagwedd gydweithredol hon alluogi i achos busnes y rhaglen gael ei ddatblygu gyda nod clir i adeiladu economi sylfaen mwy cynaliadwy, bywiog a gwydn yn y rhanbarth drwy ganolbwyntio ar amaeth, bwyd a diod a thwristiaeth.

Ym mis Hydref, ymunodd Robyn Lovelock â'r tîm fel Rheolwr Rhaglen y Cynllun Twf gyda chyfrifoldeb dros y rhaglen hon, gan ddarparu capasiti oedd wir ei angen i yrru'r rhaglen ymlaen.

Troswyd y grŵp llywio anffurfiol a oedd yn cefnogi'r rhaglen yn fwrdd rhaglen gyda ffocws ar ddatblygu prosiectau yn unol â chanllawiau Better Business Case, gwireddu buddion a thrafodaeth ynghylch sut all y Cynllun Twf gefnogi trosglwyddo gwybodaeth, arloesedd a chefnogi busnes orau i wireddu'r buddion a oedd wedi'u cynllunio.

Ym mis Rhagfyr, fe wnaeth y rhaglen sicrhau £100k gan Lywodraeth Cymru drwy'r Cynllun Arloesi ar gyfer Datgarboneiddio drwy Ymchwil Busnesau i'r System Gyfan (WBRID). Mae pedwar busnes wedi bod yn gweithio gyda Choleg Cambria fel arianwyr y prosiect ar gyfer prosiect fferm Sero Net Llysfasi a'r Bwrdd Uchelgais i ymchwilio dichonoldeb arloesol all helpu ffermydd Gogledd Cymru i leihau ei allyriadau nwyon tŷ gwydr. Bydd y gwaith hwn yn helpu i siapio'r gwaith o ddatblygu'r achos busnes ar gyfer y fferm Sero Net yn ystod 2021.

Mae prosiect Canolbwynt Economi Gwledig Glynllifon ar drywydd i fod yr achos busnes cyntaf o fewn y rhaglen i gael ei ystyried gan y Bwrdd Uchelgais. Mae'r holl weithdai datblygu achos busnes bellach wedi'u cwblhau a bydd y prosiect yn ymgymryd ag adolygiad sicrwydd allanol (Adolygiad Porth) ym mis Ebrill 2021.

Cafodd prosiect Rhwydwaith Talent Twristiaeth ei atal yn gynnar yn 2020 o ganlyniad i Covid-19 a'r effaith benodol ar y sector twristiaeth yn y Gogledd er mwyn caniatáu i ni ystyried yr effeithiau ar y prosiect. Adolygwyd y prosiect yn gynnar yn 2021 a bellach mae'n parhau gyda ffocws uniongyrchol ar yr elfen Canolbwynt cychwynnol i'w gyflawni gan Grŵp Llandrillo Menai drwy ffynonellau ariannol eraill, gyda ymchwil pellach o'r elfennau i'w nodi eto ddiwedd 2021, yn amodol ar barhau i reoli cynnydd Covid-19.

Mae'r rhaglen a'r tri phrosiect mewn lle da i gyflawni a gwneud cyfraniad sylweddol i'r sectorau bwyd-amaeth a thwristiaeth yn y Gogledd dros y blynyddoedd nesaf.



# Tir ac Eiddo

## Amcan Strategol

Mynd i'r afael â'r diffyg tir ac eiddo addas ar gyfer twf busnes a dod â safleoedd ymlaen ar gyfer datblygiadau tai. Cyflawni gwelliannau sy'n symblu buddsoddiad mewn safleoedd ac eiddo ym mhorthladd Caergybi a'r ardal ehangach. Hwyluso rhaglenni eraill drwy sicrhau bod y seilwaith tir ac eiddo cywir ar gael.

## Buddsoddiad

Buddsoddiad  
Cynllun Twf:

£79.1m

Buddsoddiad  
Sector Breifat:

£274.4m

Buddsoddiad  
Sector Gyhoeddus:

£1.9m

Cyfanswm  
Buddsoddiad:

£355.4m

## Amcanion Gwariant

### Creu swyddi

Creu rhwng 1,870 a 2,280 o swyddi.

### Safleoedd ac eiddo cyflogaeth

Cyflawni 30ha o dir ac 20,000m<sup>2</sup> o eiddo cyflogaeth rhwng 2021 a 2026.

### Safleoedd preswyl

Cyflawni dros 1,000 o leiniau datblygu preswyl rhwng 2021 a 2026.

### Buddsoddiad

Buddsoddiad o rhwng £320m a £390m.

### GVA

Creu GVA ychwanegol net o £1.06bn a £1.29bn.

### Porth Caergybi

Adennill tir, gwaith diogelu ac ymestyn oes y morglawdd, gwelliannau mynediad a gwelliannau i gapasiti'r porthladd.

# Y Prosiectau

## Safle Strategol Warren Hall

Bydd cyllid y Cynllun Twf yn darparu'r caniatâd statudol angenrheidiol ac yn darparu gwasanaethau sylfaenol i alluogi'r safle defnydd cymysg 65 hectar i gael ei brynu i'r farchnad i'w werthu ac yna ei ddatblygu gan y sector breifat.

*Cyfanswm y Buddsoddiad £70m | Cynllun Twf £15m*

## Porth Y Gorllewin, Wrecsam

Bydd cyllid y Cynllun Twf yn darparu'r caniatâd statudol angenrheidiol ac yn darparu gwasanaethau sylfaenol i alluogi'r safle i gael ei brynu i'r farchnad i'w werthu a'i ddatblygu.

*Cyfanswm y Buddsoddiad £43.4m | Cynllun Twf £9.1m*

## Safle Strategol Allweddol, Bodelwyddan

Safle datblygu masnachol a phreswyl defnydd cymysg o 137 hectar. Bydd cyllid y Cynllun Twf yn darparu'r gwasanaethau sylfaenol i alluogi'r safle i gael ei brynu i'r farchnad i'w ddatblygu.

*Cyfanswm y Buddsoddiad £82m | Cynllun Twf £10m*

## Cyn Ysbyty Gogledd Cymru, Dinbych

Mae cais cynllunio wedi'i gyflwyno i gyflwyno datblygiad masnachol a phreswyl defnydd cymysg. Bydd cyllid y Cynllun Twf yn helpu i ddarparu safle wedi'i glirio a'i adfer gyda gwasanaethau sylfaenol.

*Cyfanswm y Buddsoddiad £74m | Cynllun Twf £4m*

## Porth Caergybi

Diogelu Porth Caergybi ar gyfer y dyfodol, drwy ddarparu cyfleusterau llwytho trwm dŵr dwfn a cyfleusterau mordeithio, gwell mynediad i gerbydau, gwarantu dyfodol y morglawdd a darparu ar gyfer gofynion prosiectau ynni rhanbarthol.

*Cyfanswm y Buddsoddiad £80m | Cynllun Twf £35m*

## Parc Bryn Cegin, Bangor

Darparu gofod llawr diwydiannol i ateb y galw am unedau.

*Cyfanswm y Buddsoddiad £6m | Cynllun Twf £6m*



# Y flwyddyn ddiwethaf

**David Mathews**  
**Rheolwr Rhaglen Tir ac Eiddo**

Ymunodd David Mathews â'r tîm fel Rheolwr Rhaglen Tir ac Eiddo ym mis Ebrill 2020 gan arwain ar y gwaith o ddatblygu achos busnes y rhaglen a gymeradwywyd gan y Bwrdd Uchelgais ym mis Hydref 2020. Mae'r rhaglen yn becyn o fuddsoddiadau strategol mewn safleoedd allweddol ledled y rhanbarth i fynd i'r afael â'r diffyg tir ac eiddo addas ar gyfer twf busnes a dod â safleoedd ymlaen ar gyfer datblygiadau tai.

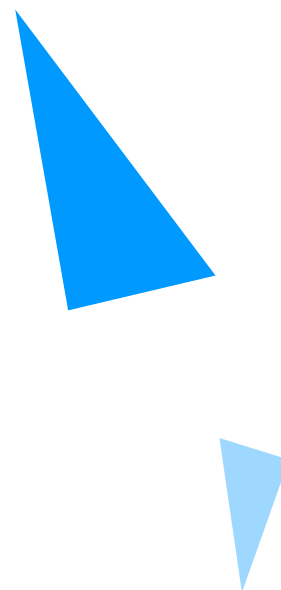
Dros y flwyddyn ddiwethaf, rydym wedi datblygu model llywodraethu cadarn yn cynnwys sefydlu bwrdd rhaglen a datblygu perthnasau allweddol i gefnogi'r rhaglen a'i huchelgeisiau. Mae hyn yn cynnwys cyfarfodydd rheolaidd bob dau fis gyda'r Grŵp Hwyluso Tai o Landlordiaid Cymdeithasol Cofrestredig Gogledd Cymru.

Mae'r pum safle datblygu strategol o fewn y rhaglen wedi bod yn canolbwyntio'n bennaf ar symud ymlaen â materion cynllunio dros y flwyddyn ddiwethaf, gyda chyflawniadau allweddol yn cynnwys cyflwyno datganiad tir cyffredin gyda Chyngor Sir y Fflint a Llywodraeth Cymru i gefnogi datblygiad Warren Hall, Brychdyn yng Nghynllun Datblygu Lleol Sir y Fflint. Mae cais cynllunio wedi'i gyflwyno gan Jones Bros i ddatblygu safle Cyn Ysbyty Gogledd Cymru yn Ninbych, a disgwylir penderfyniad yn ystod 2021 i hysbysu'r gwaith o ddatblygu achos busnes. Mae cynnydd yn parhau i gael ei wneud ar brosiectau Porth y Gorllewin, Wrecsam a Pharc Bryn Cegin, Bangor. Mae caniatâd cynllunio amlinellol ar y Safle Strategol Allweddol ym Modelwyddan wedi darfod ac mae Cyngor Sir Dinbych yn adolygu'r polisi cynllunio ar gyfer y safle ar hyn o bryd fel rhan o'r Cynllun Datblygu Lleol newydd i'w fabwysiadu yn 2023.

Mae prosiect Porth Caergybi yn parhau'n brosiect strategol allweddol i'r rhanbarth, fodd bynnag, mae sgôp y prosiect yn cael ei adolygu ar hyn o bryd yn wyneb costau cynyddol. Er gwaethaf hyn, mae cynnydd da yn parhau i gael ei wneud

ar dderbyn y caniatadau statudol ar gyfer adfer tir ac adnewyddu'r morglawdd ac mae perthynas waith dda gyda Stena Line, eu hymgyngorwyr a swyddogion o Lywodraeth Cymru a Chyngor Sir Ynys Môn. Mae gyrrwyr amgen ar gyfer buddsoddiad ychwanegol yn y porthladd yn cynnwys gwynt ar y môr, llongau mordeithio a phorthladd rhydd yn dal i gael eu hystyried.

Yn dilyn 2020 heriol, mae'r rhaglen yn parhau i adolygu'r galw am safleoedd ac eiddo ac er na wyddom eto beth fydd goblygiadau hir-dymor patrymau gweithio newydd ar natur y safleoedd datblygu sydd eu hangen, mae'r rhaglen mewn lle da i addasu i'r newidiadau hyn a chyflawni ar gyfer y Gogledd. Gyda rheolwr prosiect newydd yn dechrau ym mis Mai 2021 ac un swydd wag arall i'w llenwi, bydd gan y rhaglen yr adnoddau angenrheidiol i gyflawni.



# Arloesi mewn Gweithgynhyrchu Gwerth Uchel

## Amcan Strategol

Cyfnethu lleoliad Gogledd Cymru fel clwstr gweithgynhyrchu gwerth uchel pwerus ac arloesol, sy'n adeiladu ar arbenigedd presennol ac arbenigedd byd-eang i greu sail economaidd gwerth uwch, mwy amrywiol sy'n cefnogi trosglwyddo i economi carbon isel.

## Buddsoddiad

Buddsoddiad cynllun twf:

**£13m**

Buddsoddiad sector breifat:

**£26.5m**

Cyfanswm buddsoddiad:

**£39.5m**

## Amcanion Gwariant

### Creu swyddi

Creu rhwng 145 ac 180 o swyddi.

### Ymchwil ac arloesedd

Cydweithio gyda 55 o bartneriaid diwydiant y DU, rhwyngwladol neu fusnesau bach a chanolig eu maint i ddatblygu technolegau carbon isel a lleihau gwastraff.

### Ymestyn integreiddiad economiadd hyrwyddo mabwysiadu'r dechnoleg

Cyfnethu cydweithio rhwng Prifysgolion rhanbarthol a busnesau i hyrwyddo mabwysiadu technolegau. Cefnogi tri phrosiect ymchwil a cydweithredol y flwyddyn i ddatblygu technolegau newydd.

### Buddsoddiad

Buddsoddiad o rhwng £36m a £43m.

### GVA

Creu GVA ychwanegol net o £94m a £114m.

### Datblygu sgiliau

Darparu hyfforddiant ac uwchsgilio 100 o fobl / busnesau yn y technolegau a dargedir dros y pum mlynedd cyntaf.

# Y Prosiectau

## Canolfan Biotechnoleg Amgylcheddol (CEB)

Bydd y Ganolfan Biotechnoleg Amgylcheddol yn ganolfan gyda'r gorau yn y byd o ran canfod a nodweddu ensymau newydd o bwys diwydiannol. Yn darparu sylfaen gref ar gyfer denu ymchwilwyr blaenllaw ar lefel fyd-eang, cyllid ymchwil cyhoeddus a masnachol arwyddocaol a mewnfuddsoddiad i Gymru, gan adeiladu ar fuddsoddiad cychwynnol o £5miliwn gan ERDF i gapasiti ymchwil. Mae'r prosiect hefyd yn ceisio denu cwmnïau yn y sector biocatalysis i'r Gogledd i gymryd mantais ar y buddion clystyru a chydgrynhoi y mae'r rhanbarth yn eu cynnig yn sgil ei arbenigedd hir-sefydlog mewn biobeirianeg.

*Cyfanswm y Buddsoddiad £9.6m | Cynllun Twf £3m*

## Canolfan Opteg a Pheirianeg Menter

Bydd y Ganolfan Opteg a Pheirianeg Menter yn darparu cyfleusterau (yn Wrecsam a Llanellwyr) sydd wedi'u targedu i hybu datblygiad sgiliau lefel uchel ar gyfer y rhanbarth a galluogi busnesau bach a chanolig eu maint a busnesau mawr i weithio mewn partneriaeth â Phrifysgol Glyndŵr, Wrecsam, ar ymchwil a datblygiad sy'n cael ei lywio'n fasnachol.

*Cyfanswm y Buddsoddiad £29.8m | Cynllun Twf £10m*



## Y flwyddyn ddiwethaf

**Robyn Lovelock**  
**Rheolwr Rhaglen y Cynllun Twf**

Cafodd y rhaglen Arloesi mewn Gweithgynhyrchu Gwerth Uchel ei datblygu yn wreiddiol gan dîm y Swyddfa Rheoli Rhaglen ynghyd a chefnogaeth gan noddwyr prosiectau sef Prifysgol Glyndŵr ac Prifysgol Bangor. Nod y rhaglen yw cyfnerthu lleoliad Gogledd Cymru fel sector gweithgynhyrchu gwerth uchel pwerus ac arloesol. I wneud hyn, byddwn yn adeiladu ar arbenigeddau presennol yn y rhanbarth drwy fuddsoddiad wedi'i dargedu mewn ymchwil a datblygu, gan gefnogi anghenion busnesau hir sefydlog ac busnesau newydd.

Ym mis Hydref, ymunodd Robyn Lovelock â'r tîm fel Rheolwr Rhaglen y Cynllun Twf, gan ddarparu capasiti oedd wir ei angen i yrru'r rhaglen ymlaen.

Mae cynnydd y rhaglen ac datblygiad y prosiectau yn unol â chanllawiau Better Business Case wedi ei oruchwylio gan y bwrdd rhaglen, wnaeth ddeillio o'r grŵp llywio rhaglen gwreiddiol. Mae'r Bwrdd wedi bod yn rhagweithiol yn ymchwilio sut all y Cynllun Twf gefnogi trosglwyddo gwybodaeth, arloesedd a chefnogi busnesau orau i wireddu nod cyffredinol y rhaglen, yr amcanion gwariant ac y buddion a oedd wedi'u cynllunio.

Mae chwarter olaf y flwyddyn wedi'i dreulio'n canolbwyntio ar gefnogi'r gwaith o ddatblygu prosiectau, yn bennaf y prosiect Canolfan Opteg a Pheirianeg Menter, gyda Phrifysgol Glyndŵr, Wrecsam. Mae'r prosiect hwn yn datblygu Achos Busnes Amlinellol ar hyn o bryd i gael ei ystyried gan y Bwrdd Uchelgais ac mae wedi cwblhau adolygiad sicrwydd allanol (Porth) yn ddiweddar. Mae'r prosiect Canolfan Biotechnoleg Amgylcheddol dan arweiniad Prifysgol Bangor ar gam cynharach yn ei ddatblygiad, gyda'r adnoddau'n canolbwyntio ar fireinio sgôp y prosiect ar hyn o bryd, gyda ymgysylltu pellach efo rhan ddeiliaid wedi gynllunio yn hwyrach yn 2021.

Mae'r rhaglen a'r ddau brosiect ymchwil a datblygu mewn lle da i wneud cyfraniad sylweddol i economi'r Gogledd drwy ymchwil, datblygu a masnacholi ym meysydd biotechnegol, celloedd tanwydd hydrogen, cyfansoddion ac opteg.

**Mae'r rhaglenni Sgiliau a Chyflogaeth a Thrafnidiaeth Strategol yn eistedd y tu allan i'r Cynllun Twf. Mae'r rhaglenni'n allweddol i gyflawni'r weledigaeth ehangach ar gyfer y Gogledd ac mae'r Bwrdd Uchelgais yn gweithio gyda'r Bartneriaeth Sgiliau Rhanbarthol a thrwy ei Is-fwrdd Trafnidiaeth i gyflawni'r rhaglenni hyn.**

## Rhaglen Sgiliau a Chyflogaeth

Dros y flwyddyn ddiwethaf, mae Partneriaeth Sgiliau Rhanbarthol Gogledd Cymru wedi gwneud cynnydd wrth osod sylfeini'r rhaglen sgiliau a chyflogaeth. Wrth i ni adfer o heriau economaidd uniongyrchol Covid-19 ac edrych ymlaen i ddatblygu sylfaen talent o'r radd flaenaf, mae angen i ni ddatblygu ecosystem sgiliau mwy deinamig a hyblyg yn y rhanbarth, sy'n cau'r bylchau sgiliau ac yn cyfatebu'r galw am sgiliau gyda'r cyflenwad yn well drwy gydweithio'n agosach gyda chyflogwyr a diwydiant.

Rydym wedi gweithio'n agos gyda'r Adran Gwaith a Phensiynau, y Ganolfan Byd Gwaith a Cymru'n Gweithio i ddarparu broceriaeth ac ymateb cyflym i helpu cyflogwyr yn ystod y flwyddyn heriol hon. Mae cyflogwyr wedi derbyn cefnogaeth gyda chyfatebu unigolion i swyddi, rydym wedi treialu'r dull gweithredu hwn gyda Bwrdd Iechyd Betsi Cadwaladr gyda'u hanghenion recriwtio i swyddi Olrhain a Phrofi a gydag Ysbyty Enfys. Yn ystod y flwyddyn nesaf hon, ein bwriad yw adeiladu ar y prosiect broceriaeth drwy ganolbwyntio ar SMEs sy'n 'anodd eu cyrraedd' sy'n aml heb amser, capasiti nag ymwybyddiaeth i ymgysylltu â darparwyr sgiliau ond yn amlach na pheidio maent yn rhannu'r un pryderon a'r gofynion gweithlu cyffredin.

Yn ogystal, mae gwaith wedi bod yn mynd rhagddo i ddatblygu'r sgiliau sydd ar y gweill ar gyfer ein buddsoddiadau cyfalaf yn y rhanbarth, yn cynnwys Cynllun Twf Gogledd Cymru. Mae'r angen am sgiliau gwyddoniaeth, technoleg, peirianeg a mathemateg (STEM) a sgiliau digidol wedi'i amlygu fel her allweddol i gyflogwyr, yn arbennig wrth i swyddi a sectorau esblygu yn ein heconomi. Mae angen i ni ddatblygu gweithlu STEM, ac er mwyn gwneud hyn, bydd arnom angen llyf digonol o fyfyrwyr ysgolion uwchradd sydd â diddordeb mewn sgiliau STEM a digidol. Os ydym am ymateb yn rhanbarthol gyda gweithlu i'r dyfodol sydd â'r cymwysterau a'r sgiliau i fodloni cyfleoedd STEM ledled y rhanbarth yn y dyfodol, mae angen ymagwedd gydlynol a chynghor a chyfarwyddyd gyrfaf da i helpu i lywio unigolion tuag at rai o'r cyfleoedd hyn. Mae gwaith yn digwydd yn y rhanbarth i ddatblygu datganiad STEM ac ymchwilio i gyfres o hybiau STEM a fyddai'n ysbrydoli unigolion am yrfaeod mewn diwydiannau yn ymwneud â STEM yn y dyfodol. Rydym wedi sefydlu grŵp clwstwr diwydiant sgiliau digidol i helpu i hysbysu ein dealltwriaeth am yr heriau y mae cyflogwyr yn eu hwynebu.

## Y Rhaglen Trafnidiaeth

Mae cael rhwydweithiau trafndiaeth effeithiol a dibynadwy sy'n cysylltu'r Gogledd â marchnadoedd a chyrchfannau allweddol yn hanfodol i gefnogi economi sy'n ffynnu. Sefydlodd y Bwrdd Uchelgais Is-fwrdd Trafnidiaeth i gefnogi a blaenoriaethu buddsoddiad yn ein rhwydweithiau trafndiaeth a gweithio ledled y rhanbarth i gyflawni gwelliannau. Mae'r ffocws cynyddol ar ddiogelu ein hamgylchedd wedi cynyddu'r angen i ddarparu dewisiadau amgen gwirioneddol i drafndiaeth ffordd, yn cynnwys rhwydweithiau cludiant teithwyr gwell sy'n integreiddio'n iawn.

Mae'r Bwrdd Uchelgais wedi cefnogi Llywodraeth Cymru a Thrafnidiaeth Cymru gyda datblygu pecyn trafndiaeth integredig wedi'i frandio fel Metro Gogledd Cymru. Mae rhai prosiectau cyffrous yn cael eu datblygu ar hyn o bryd a fydd yn yn arwain at welliannau trawsffurfiol i rwydweithiau rheilffordd a bysiau'r rhanbarth dros y blynyddoedd sydd i ddod. Mae'r rhain yn cynnwys gorsafoedd rheilffordd newydd a rhagor o gapasiti ar ein rhwydwaith rheilffordd, mae cynigion i integreiddio bysiau a rheilffordd ynghyd â theithio llesol ar waith, ynghyd â rhaglenni o ansawdd i gyflawni brandio, gwybodaeth a threfniadau tocynnau gwell. Y nod yw sicrhau bod dewisiadau amgen hyfyrw i deithio mewn car ar gael i'r holl drigolion ac ymwelwyr.

Lawr yn llaw â gwelliannau i rwydweithiau trafndiaeth, mae datgarboneiddio rhwydweithiau trafndiaeth yn flaenoriaeth gynyddol. Mae paratoi'r rhanbarth ar gyfer cyflwyno cerbydau trydan heb allyriadau ar dipyn o gyflymder, gydag isadeiledd gwefru digonol, yn flaenoriaeth. Mae'r Bwrdd Uchelgais hefyd wedi arwain ar ddatblygu hwb hydrogen yng Nglannau Dyfrdwy, i gyd-fynd ag un arall sy'n cael ei ddatblygu yng Nghaergybi, a'r nod yw rhoi'r rhanbarth ar flaen y gad yng nghyd-destun cyflwyno technolegau cerbydau cell tanwydd a thanwydd hydrogen. Bydd achosion busnes i weithredu hyn yn cael eu cwblhau dros y flwyddyn nesaf.

Mae cyhoeddi Llwybr Newydd - Strategaeth Trafnidiaeth Cymru wedi'i ddiweddarau, yn gosod rhaglen uchelgeisiol o welliannau i rwydweithiau trafndiaeth, cynigion datgarboneiddio ac agenda heriol ar gyfer newid. Dros y flwyddyn nesaf, bydd gwaith yn dechrau ar ddiweddarau Cynllun Trafnidiaeth Rhanbarthol Gogledd Cymru, mewn ymateb i'r agenda sydd wedi'i osod gan Llwybr Newydd.

# Gwerth Ychwanegol

## Yr Ymateb Rhanbarthol i Covid-19

Roedd gan y Swyddfa Rheoli Portffolio ran allweddol wrth gydlyn a chefnogi'r rhanbarth yn ystod pandemig Covid-19 gan arwain ar y gwaith o ddatblygu strwythurau rhanbarthol i rannu gwybodaeth a dysg.

## Cefnogi'r broses o drosglwyddo i economi carbon isel sy'n gallu gwrthsefyll ecolegol

Datganodd y Bwrdd Uchelgais ei ymrwymiad i ddatblygu cynaliadwy, allyriadau sero net a bioamrywiaeth ym mis Mawrth 2021.

## Swyddi

Yn ystod 2020-21, mae'r Bwrdd Uchelgais wedi gwneud 15 penodiad wrth dyfu'r swyddfa rheoli portffolio, gan ddarparu cyfleoedd cyflogaeth a datblygu gyrfa newydd yn y rhanbarth.

## Cyllid

Mae'r tîm wedi sicrhau cyllid ychwanegol o £265k gan Lywodraeth Cymru i gefnogi'r gwaith o ddatblygu prosiectau o fewn y rhanbarth.

## Cydweithredu

Mae'r tîm wedi datblygu strwythurau cydweithio ffurfiol ac anffurfiol ar draws y bartneriaeth gan gynnwys cymryd rhan reolaidd mewn byrddau llywodraethu, gweithdai datblygu prosiectau a digwyddiadau ymgysylltu rheolaidd gyda busnesau, cryfhau rhwydweithiau a chyfleoedd cydweithio ar draws y rhanbarth.

## Hyrwyddo

Mae'r tîm wedi hyrwyddo'r Gogledd a Chynllun Twf Gogledd Cymru mewn nifer o ddigwyddiadau yn ystod y flwyddyn, yn cynnwys Wythnos Cymru Llundain.

## Arbenigedd

Rydym yn datblygu canolfan ragoriaeth ranbarthol ar gyfer cyflawni prosiectau. Wedi datblygu arbenigedd mewn datblygu Gwell Achosion Busnes, mae'r tîm wedi bod yn gweithredu fel ffrind beirniadol i brosiect ail-ddatblygu Theatr Clwyd yn ddiweddar.

# Llywodraethu

## Cytundeb Llywodraethu 2

Sefydlwyd y Bwrdd Uchelgais gan bartneriaid awdurdodau lleol fel cyd-bwyllgor yn 2019 a hwn yw'r corff sy'n gwneud penderfyniadau ar gyfer Cynllun Twf Gogledd Cymru, ynghyd ag arwain ar gydweithio economaidd rhanbarthol. Wedi sicrhau'r Cynllun Twf, mae'r partneriaid wedi cytuno i ymrwmo i ail Gytundeb Llywodraethu ("GA2") a fydd yn cefnogi'r bartneriaeth i wedd nesaf gweithredu'r Cynllun Twf a datblygu'r Weledigaeth Twf ymhellach.

Mae'r cytundeb, sy'n ddogfen sydd wedi'i rhwymo mewn cyfraith, yn diffinio rôl a swyddogaeth Bwrdd Uchelgais Economaidd Gogledd Cymru, a'i ddefnydd o bwerau dirprwyedig. Yn ogystal, mae'n amlinellu'r strwythurau gwneud penderfyniadau ac atebolrwydd democrataidd. Hefyd, gwneir darpariaeth ar gyfer ymrwymadau'r partneriaid i'r prosiectau a sut caiff y rhain eu rheoli a'u dosrannu.

## Llywodraethu'r Cynllun Twf

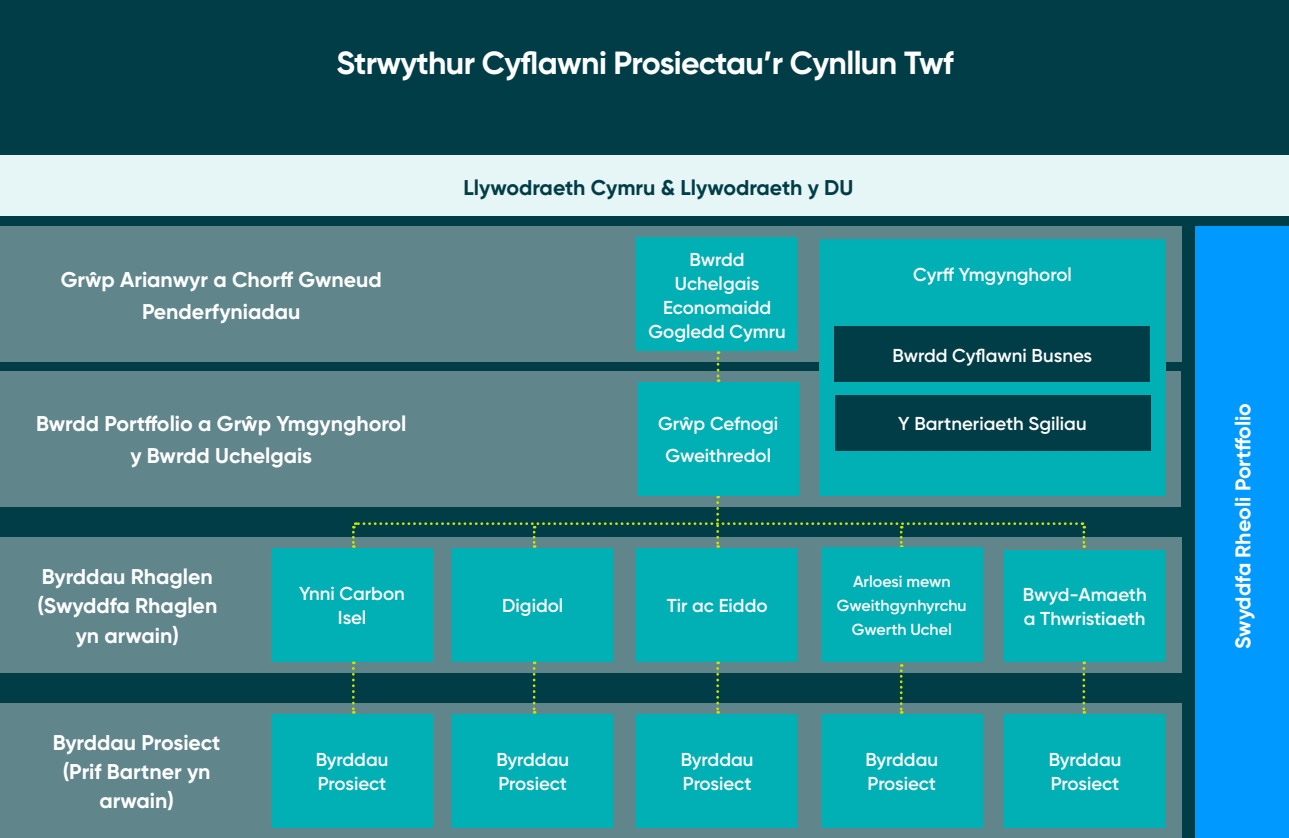
Mae trefniadau llywodraethu'r Cynllun Twf yn caniatáu i benderfyniadau gael eu gwneud mewn modd agored a thryloyw er budd y rhanbarth cyfan. Tra bod y Bwrdd Uchelgais yn gweithredu fel y corff gwneud penderfyniadau ar gyfer y Cynllun Twf, mae cysylltiadau ffurfiol ac anffurfiol cryf â Llywodraeth Cymru a Llywodraeth y DU fel arianwyr y Cynllun Twf. Mae Llywodraeth Cymru, Llywodraeth y DU a'r Bwrdd Uchelgais wedi cytuno i fabwysiadu Fframwaith Llywodraethu a Sicrwydd Cynlluniau Twf a Bargeinion Dinesig. Mae'r dull gweithredu hwn yn seiliedig ar ddefnyddio Rheolaeth Rhaglenni a Phrosiect ac arfer gorau o ran Llywodraethu a Sicrwydd yn briodol ac yn gymesur, wedi'u tanategu gan Gynllun Sicrwydd a Chymeradwyo Integredig (IAAP) er mwyn cydbwysu trosolwg y Llywodraeth a gofynion y partner cyflawni rhanbarthol.



# Trefniadau Rheoli Portffolio, Rhaglenni a Phrosiectau

Mae'r Bwrdd Uchelgais wedi mabwysiadu model cyflawni sy'n seiliedig ar ddull arfer gorau ar gyfer rheoli'r portffolio, y rhaglenni a'r prosiectau fel sydd wedi'i nodi yn 'Government Functional Standard GovS 002: Project Delivery'. Mae rheoli'r portffolio, y rhaglenni a'r prosiectau yn ffordd integredig o fodloni uchelgeisiau'r sefydliad, gan annog gwell penderfyniadau a chynyddu'r tebygolrwydd o gael deilliannau llwyddiannus.

Mae'r diagram isod yn amlinellu strwythur cyflawni prosiectau'r Bwrdd Uchelgais ar gyfer y Cynllun Twf:



## Adrodd

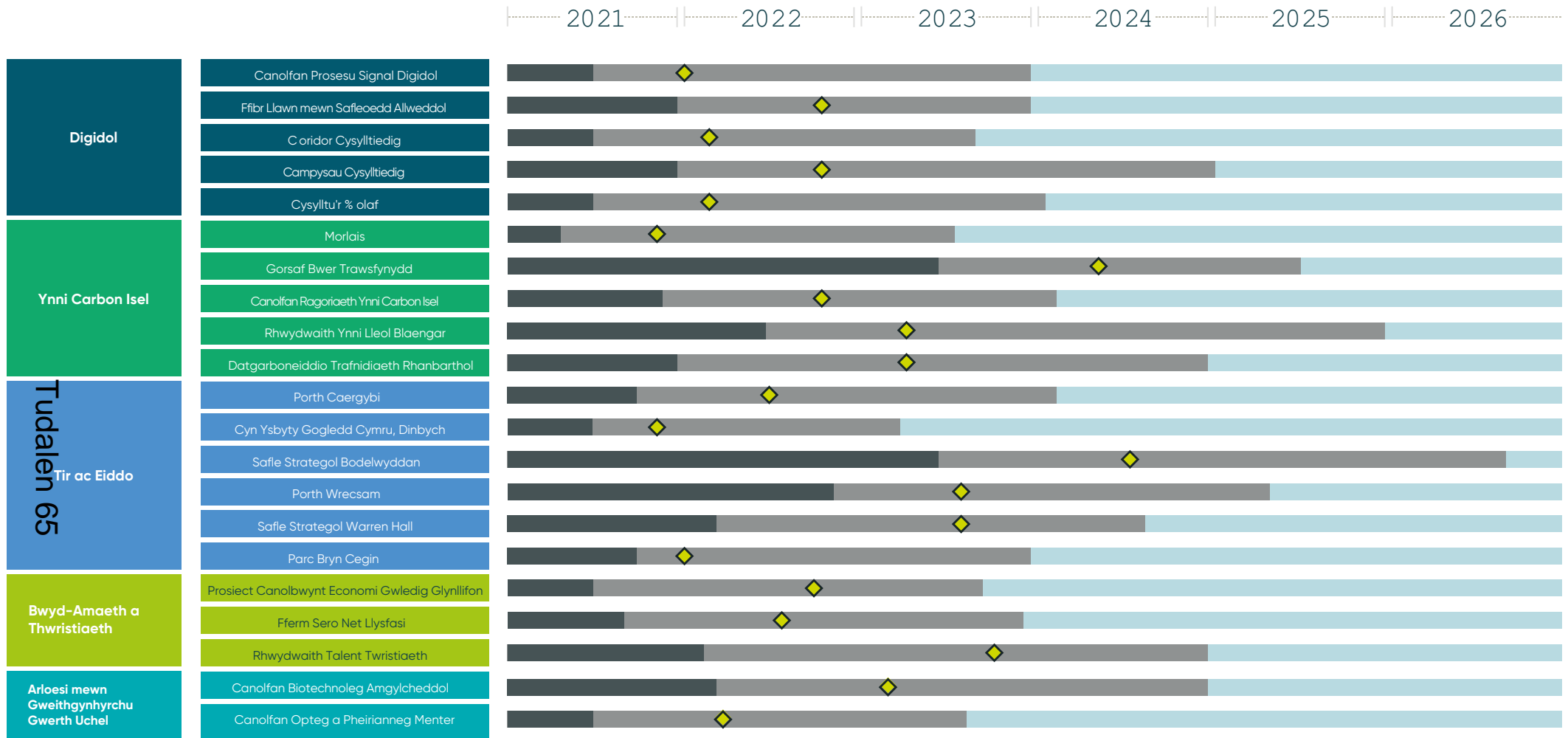
Bydd y Swyddfa Rheoli Portffolio yn cynhyrchu adroddiadau cynnydd chwarterol ac adroddiad blyneddol ar y Cynllun Twf a gaiff eu rhannu gyda Llywodraeth Cymru, Llywodraeth y DU, y Bwrdd Uchelgais a'i bartneriaid. Bydd yr adroddiadau hyn ar gael yn gyhoeddus ar ein gwefan.

## Trefniadau Craffu

Darperir swyddogaeth craffu Cynllun Twf Gogledd Cymru gan y chwe awdurdod lleol drwy eu trefniadau Pwyllgorau Craffu presennol. Bydd y Pwyllgorau Craffu yn ystyried yr adroddiadau chwarterol a blyneddol a gaiff eu cynhyrchu gan y Swyddfa Rheoli Portffolio.



# Cynllun Twf Gogledd Cymru - Cynllun Cyflwyno Prosiect



Cyfnod Datblygu a Chymeradwyo Achos Busnes \*
  Cyfnod Caffael a Chyflawni Prosiect\*\*
  Cyfnod gweithredu a gwireddu buddion
  Dyddiad cychwyn arfaethedig

\* Cymeradwyo OBC cyn caffael  
 \*\*Cynnwys cymeradwyo FBC yn dilyn caffael



# Y Flwyddyn Nesaf

**Alwen Williams**  
**Cyfarwyddwr Portffolio**

Er ein bod wedi gweld cynnydd sylweddol yn cael ei wneud dros y flwyddyn ddiwethaf, ynghyd â chyrraedd carreg filltir hanesyddol gyda llofnodi Cynllun Twf Gogledd Cymru, rhagwelir y bydd y flwyddyn nesaf sydd o'n blaenau hyd yn oed yn fwy cyffrous.

Bydd yr holl gynllunio a pharatoi gofalus gyda phartneriaid yn arwain at fuddsoddiadau'n cael eu gwneud, asedau newydd ar gyfer y rhanbarth yn cael eu creu a chyfleoedd newydd a chyffrous yn cael ei gwireddu dros y flwyddyn nesaf.

Fel tîm sydd wedi datblygu'n rhithiol yn ystod 2020, edrychwn ymlaen at gryfhau y tîm ymhellach a chwblhau'r broses recriwtio. Gyda dim ond dwy swydd arall i'w llenwi yn ystod 2021, bydd yn dda cael yr holl dîm gyda'i gilydd ac edrychwn ymlaen at adeg pan fyddwn i gyd yn medru gweithio'n ddiogel gyda'n gilydd yn y swyddfa.

Dros y flwyddyn nesaf, byddwn yn cychwyn ar raglen uchelgeisiol o ddatblygu achosion busnes gyda nifer o Achosion Busnes Amlinellol wedi'u cynllunio i gael eu hystyried gan y Bwrdd Uchelgais. Rhagwelwn hefyd y byddwn yn gwneud ein penderfyniadau buddsoddi terfynol cyntaf ar brosiectau cyn diwedd y flwyddyn, a fyddai'n golygu dechrau cyflawni prosiectau a buddsoddiad yn llifo i'r rhanbarth.

Wrth i ni fwrw ymlaen gyda chyflawni'r Cynllun Twf, mae ein delwedd a'r wybodaeth yr ydym yn ei rhannu gyda'r cyhoedd yn fwyfwy pwysig. Rydym eisoes wedi dechrau ar y gwaith o ddatblygu brand newydd a gwefan newydd ac edrychwn ymlaen at lansi'r rhain dros y misoedd nesaf.

Gobeithio fod yr adroddiad blynyddol hwn wedi bod yn ddefnyddiol ac yn llawn gwybodaeth ac y byddwch yn parhau i ddilyn ein cynnydd yn ystod y flwyddyn nesaf.

## Manylion Cyswllt



E-bost:  
[info@buegogleddcymru.co.uk](mailto:info@buegogleddcymru.co.uk)



Twitter:  
[@BUEGogleddCymru](https://twitter.com/BUEGogleddCymru) | [@NorthWalesEAB](https://twitter.com/NorthWalesEAB)



Facebook:  
[BUE Gogledd Cymru](https://www.facebook.com/BUEGogleddCymru)



LinkedIn:  
[BUE Gogledd Cymru | North Wales EAB](https://www.linkedin.com/company/BUEGogleddCymru)

**Adroddiad i'r Pwyllgor Craffu Partneriaethau**

**Dyddiad y cyfarfod 20 Mai 2021**

**Swyddog Arweiniol Rhian Evans - Cydlynnydd Craffu**

**Awdur yr Adroddiad Rhian Evans - Cydlynnydd Craffu**

**Teitl Rhaglen Waith Craffu**

## **1. Am beth mae'r adroddiad yn sôn?**

Mae'r adroddiad yn gofyn i'r Pwyllgor Craffu Partneriaethau adolygu ei raglen gwaith i'r dyfodol drafft. Wrth wneud hyn gofynnir i'r Pwyllgor ystyried goblygiadau'r ffocws ar weithrediadau critigol i fusnes yn ystod cyfnod argyfwng y pandemig COVID -19 a'r gwaith sy'n digwydd neu'n cael ei gynllunio dan y trefniadau adfer, tra ar yr un pryd yn cadw mewn cof yr eitemau busnes hynny oedd eisoes ar ei raglen gwaith cyn y pandemig.

## **2. Beth yw'r rheswm dros wneud yr adroddiad hwn?**

Gofyn i'r Pwyllgor adolygu a chytuno ar ei raglen gwaith i'r dyfodol, a rhoi'r wybodaeth ddiweddaraf i aelodau ar faterion perthnasol.

## **3. Beth yw'r Argymhellion?**

Bod y Pwyllgor yn:

- 3.1 ystyried yr wybodaeth a ddarparwyd ac yn cymeradwyo, diwygio neu'n newid ei raglen gwaith i'r dyfodol fel y gwêl yn briodol; ac
- 3.2 cytuno ar y prif bwyntiau neu'r themâu o'r cyfarfod hwn y dymuna dynnu sylw atynt trwy'r wasg a/neu'r cyfryngau cymdeithasol.

## **4. Manylion yr Adroddiad**

- 4.1 Mae Erthygl 7 Cyfansoddiad Cyngor Sir Ddinbych yn nodi cylch gorchwyl, swyddogaethau ac aelodaeth pob Pwyllgor Craffu, yn ogystal â rheolau gweithdrefnau a trafodaethau.
- 4.2 Mae'r Cyfansoddiad yn amodi bod yn rhaid i bwyllgorau craffu'r Cyngor osod, ac adolygu'n rheolaidd, rhaglen ar gyfer eu gwaith i'r dyfodol. Trwy adolygu a blaenoriaethu materion, gall aelodau sicrhau bod y rhaglen waith yn cyflwyno agenda a arweinir gan yr aelodau.
- 4.3 Arfer sydd wedi'i fabwysiadu yn Sir Ddinbych ers nifer o flynyddoedd yw bod pwyllgorau craffu'n cyfyngu ar nifer yr adroddiadau a ystyrir mewn unrhyw gyfarfod i uchafswm o bedwar, yn ogystal ag adroddiad rhaglen waith y Pwyllgor ei hun. Nod y dull hwn yw hwyluso trafodaeth fanwl ac effeithiol ar bob pwnc.
- 4.4 Yn y blynyddoedd diweddar mae Llywodraeth Cymru (LIC) ac Archwilio Cymru wedi tynnu sylw at yr angen i gryfhau rôl craffu ar draws llywodraeth leol a gwasanaethau cyhoeddus yng Nghymru, gan gynnwys defnyddio craffu fel modd o ymgysylltu â phreswylwyr a defnyddwyr gwasanaeth. O hyn allan, disgwylir i graffu ymgysylltu'n well ac yn amlach â'r cyhoedd gyda bwriad i sicrhau penderfyniadau gwell a fydd yn y pen draw yn arwain at well canlyniadau i ddinasyddion. Bydd Archwilio Cymru yn mesur effeithiolrwydd craffu wrth gyflawni'r disgwyliadau hyn.
- 4.5 Gan ystyried y weledigaeth genedlaethol ar gyfer craffu a chanolbwyntio ar yr un pryd ar flaenoriaethau lleol, gwnaeth y Grŵp Cadeiryddion ac Is-gadeiryddion Craffu (GCIGC) argymhell yn ddiweddar y dylai pwyllgorau craffu'r Cyngor, wrth benderfynu ar eu rhaglenni gwaith, ganolbwyntio ar y meysydd allweddol canlynol:
- arbedion ar y gyllideb;
  - cyflawni Amcanion y Cynllun Corfforaethol (gyda phwyslais arbennig ar y modd o'u cyflawni yn ystod cyfnod o galedi ariannol);
  - unrhyw eitemau eraill a gytunwyd gan y Pwyllgor Craffu (neu'r GCIGC) fel blaenoriaeth uchel (yn seiliedig ar y meini prawf profion PAPER - gweler ochr gefn y 'Ffurflen Cynnig gan Aelodau' yn Atodiad 2);
  - Materion brys na ragwelwyd, neu flaenoriaeth uchel; a

- Cefnogi gwaith adfer y Cyngor mewn perthynas ag effeithiau'r argyfwng COVID-19 ar wasanaethau'r Cyngor, yr economi leol a chymunedau'r sir

#### 4.6 Ffurflenni Cynnig ar gyfer Craffu

Fel y crybwyllwyd ym mharagraff 4.2 uchod, mae Cyfansoddiad y Cyngor yn gofyn i bwyllgorau craffu baratoi ac adolygu rhaglen ar gyfer eu gwaith i'r dyfodol. Er mwyn cynorthwyo'r broses o flaenoriaethu adroddiadau, os yw'r swyddogion o'r farn fod pwnc yn haeddu'r amser i gael ei drafod ar raglen fusnes y Pwyllgor, mae'n rhaid iddynt wneud cais ffurfiol i'r Pwyllgor i ystyried derbyn adroddiad ar y pwnc hwnnw. Gwneir hyn trwy gyflwyno 'ffurflen gynnig' sy'n egluro pwrpas, pwysigrwydd a chanlyniadau posibl y pynciau a awgrymir. Does dim un ffurflen gynnig wedi dod i law gan swyddogion i'w ystyried yn y cyfarfod cyfredol.

- 4.7 Er mwyn gwneud gwell defnydd o amser craffu drwy ganolbwyntio adnoddau pwyllgorau i archwilio testunau'n fanwl, gan ychwanegu gwerth drwy'r broses o wneud penderfyniadau a sicrhau gwell canlyniadau ar gyfer preswylwyr, penderfynodd y GCIGC y dylai'r aelodau, yn ogystal â swyddogion, lenwi 'ffurflenni cynnig ar gyfer craffu' yn amlinellu pam eu bod yn credu y byddai'r testun yn elwa o fewnbwn craffu. Mae copi o'r 'ffurflen gynnig gan aelod' i'w gweld yn Atodiad 2. Mae ochr gefn y ffurflen hon yn cynnwys siart lif sy'n rhestru'r cwestiynau y dylai aelodau eu hystyried wrth baratoi i gynnig eitem ar gyfer craffu, ac y dylai pwyllgorau eu gofyn wrth benderfynu ar addasrwydd testun i'w gynnwys ar y rhaglen gwaith i'r dyfodol craffu. Os, ar ôl cwblhau'r broses hon, y penderfynir nad yw'r testun yn addas i'w archwilio'n ffurfiol gan bwyllgor craffu, yna gellir ystyried dulliau eraill o rannu'r wybodaeth neu archwilio'r mater e.e. darparu 'adroddiad gwybodaeth', neu os yw'r mater yn un o natur leol gellir ei archwilio gan y Grŵp Ardal Aelodau (GAA) perthnasol. Ni fydd unrhyw eitemau'n cael eu cynnwys ar raglen gwaith i'r dyfodol heb i 'ffurflen gynnig ar gyfer craffu' gael ei chwblhau ac i'r pwnc dderbyn cymeradwyaeth i'w gynnwys ar y rhaglen gan y Pwyllgor neu'r GCIGC. Mae cymorth ar gael i lenwi'r ffurflenni gan y Cydlynnydd Craffu.

#### Cynlluniau'r Bwrdd Iechyd ar gyfer gwasanaethau yn Sir Ddinbych

- 4.8 Roedd disgwyl i gynrychiolwyr o Fwrdd Iechyd Prifysgol Betsi Cadwaladr (BIPBC) fynychu'r cyfarfod presennol i drafod y cynnydd a wnaed mewn perthynas â phrosiectau buddsoddiad cyfalaf sylweddol yn Sir Ddinbych. Fodd bynnag, gan fod y Bwrdd yn aros am ymateb Llywodraeth Cymru i'r achos busnes a gyflwynwyd ar

gyfer prosiect Ysbyty Cymunedol Gogledd Sir Ddinbych, derbyniwyd cais ganddynt am ohirio'r eitem hon nes bod ymateb y Llywodraeth wedi dod i law. Cytunodd y Cadeirydd i'r cais am ohirio.

#### Rhaglen Gwaith i'r Dyfodol y Cabinet

- 4.9 Wrth benderfynu ar eu rhaglen gwaith i'r dyfodol mae'n bwysig fod pwyllgorau craffu yn ystyried amserlen rhaglen waith y Cabinet. At y diben hwn, mae copi o rhaglen gwaith i'r dyfodol y Cabinet ynghlwm yn Atodiad 3.

#### Datblygiad Penderfyniadau'r Pwyllgor

- 4.10 Yn Atodiad 4 o'r adroddiad hwn mae tabl yn crynhoi penderfyniadau diweddar y Pwyllgor ac yn cynghori'r aelodau ar ddatblygiadau yn sgil y penderfyniadau.

## **5. Grŵp Cadeiryddion ac Is-Gadeiryddion Craffu**

- 5.1 Dan drefniadau craffu'r Cyngor mae'r Grŵp Cadeiryddion ac Is-gadeiryddion Craffu (GCIGC) yn gweithredu fel pwyllgor cydlynu. Cyfarfu'r Grŵp ar 29 Ebrill 2021. Ni chyfeiriodd y Grŵp yn y cyfarfod hwnnw unrhyw eitemu ar gyfer ystyriaeth y Pwyllgor hwn.
- 5.2 Gyda chyfarfodydd y Pwyllgor Craffu bellach yn cael eu cynnal o bell, trafododd y Grŵp y buddion yn ogystal ag ymarferoldeb cynnal sesiynau briffio yn union cyn cyfarfodydd ffurfiol y Pwyllgor. Penderfynwyd y dylai Cadeirydd ac Is-gadeirydd pob Pwyllgor benderfynu fesul cyfarfod a oedd y busnes ar gyfer eu cyfarfod nesaf yn haeddu cynnal sesiwn friffio ar gyfer holl aelodau'r pwyllgor. Byddai angen i'r cyfarfodydd hyn ddechrau am 9am a gorffen erbyn 9.30am er mwyn sicrhau digon o amser i'r holl fynychwyr fewngofnodi i'r cyfarfod ffurfiol cyn iddo ddechrau am 10am. Hefyd, ar fore'r cyfarfod byddai angen eu cynnal o ystafell arall yn Neuadd y Sir gan y byddai staff y Gwasanaeth Pwyllgorau yn Siambr y Cyngor yn sefydlu ac yn profi'r offer gweddardledu yn barod ar gyfer y cyfarfod ffurfiol am 10am. Os yw aelodau unigol o'r Pwyllgor yn teimlo y byddai'r busnes sydd i'w drafod yn y cyfarfod nesaf yn elwa o sesiwn friffio cyn cyfarfod, dylent yn y lle cyntaf gysylltu gyda'r Cadeirydd neu'r Is-Gadeirydd gyda chais i gynnal sesiwn friffio cyn cyfarfod

Cynhelir cyfarfod nesaf y Grŵp ar 1 Gorffennaf 2021.

- 5.3 Gyda'r bwriad o godi ymwybyddiaeth o waith Craffu a cheisio annog y cyhoedd i ymgysylltu â Chraffu penderfynodd y Grŵp yn ddiweddar y dylai'r tri phwyllgor craffu dreialu am gyfnod proses o ddynodi prif themâu neu bwyntiau a gyfyd yn ystod eu cyfarfodydd at ddiben eu rhannu gyda'r wasg leol ac ar dudalennau gwefannau cymdeithasol yr Awdurdod. Gofynnir felly i'r Pwyllgor gytuno ar ba themâu neu bwyntiau o'r cyfarfod hwn y dymuna dynnu sylw atynt.

## **6. Sut mae'r penderfyniad yn cyfrannu at y Blaenoriaethau Corfforaethol?**

Bydd craffu effeithiol yn gymorth i'r Cyngor gynnal y blaenoriaethau corfforaethol yn unol ag anghenion cymunedau a dymuniadau trigolion. Bydd datblygu ac adolygu rhaglen waith cydlynol yn barhaus yn cynorthwyo'r Cyngor i ddarparu ei flaenoriaethau corfforaethol, i wella canlyniadau i breswylwyr tra hefyd yn dygymod â phwysau ar adnoddau ac ar y gyllideb.

## **7. Faint fydd hyn yn ei gostio a sut y bydd yn effeithio ar wasanaethau eraill?**

Mae'n bosib y bydd yn rhaid i wasanaethau neilltuo amser swyddog i gynorthwyo'r Pwyllgor gyda'r eitemau a nodwyd yn y rhaglen waith a chydag unrhyw gam gweithredu yn dilyn ystyried yr eitemau hynny.

## **8. Beth yw prif gasgliadau'r Asesiad o'r Effaith ar Les?**

Nid oes Asesiad o Effaith ar Les wedi ei wneud mewn perthynas â phwrrpas neu gynnwys yr adroddiad hwn. Ond bydd y Pwyllgor Craffu, drwy ei waith yn archwilio darpariaeth gwasanaethau, polisïau, gweithdrefnau ac argymhellion, yn ystyried eu heffaith neu eu heffaith posib ar yr egwyddor o ddatblygu cynaliadwy a'r amcanion o ran lles a nodir yn Neddf Llesiant Cenedlaethau'r Dyfodol (Cymru) 2015.

## **9. Pa ymgynghoriadau sydd wedi'u cynnal gyda Chraffu ac eraill?**

Does dim angen cynnal ymgynghoriad ar yr adroddiad hwn Fodd bynnag, mae'r adroddiad ei hun a'r ystyriaeth a roir gan y Pwyllgor i'w raglen waith ar gyfer y dyfodol yn gyfystyr ag ymgynghoriad gyda'r Pwyllgor o ran ei raglen waith.

## **10. Pa risgiau sydd yna ac a oes unrhyw beth y gallwn ei wneud i'w lleihau?**

Nid oes risg wedi ei ganfod o ran y Pwyllgor yn ystyried ei raglen waith. Fodd bynnag, drwy adolygu ei raglen gwaith i'r dyfodol yn rheolaidd, gall y Pwyllgor sicrhau y rhoddir ystyriaeth ac yr archwilir meysydd risg pan eu bod yn cael eu nodi, a gwneir argymhellion gyda'r bwriad o fynd i'r afael â'r risgiau hynny.

## **11. Pŵer i wneud y Penderfyniad**

11.1 Adran 21 o Ddeddf Llywodraeth Leol 2000.

11.2 Mae Adran 7.11 Cyfansoddiad y Cyngor yn datgan y bydd pwyllgorau craffu ac/neu'r Grŵp Cadeiryddion ac Is-gadeiryddion Craffu yn gyfrifol am osod eu



rhaglenni gwaith eu hunain, gan ystyried dymuniadau Aelodau o'r Pwyllgor nad ydynt yn aelodau o'r grŵp gwleidyddol mwyaf ar y Cyngor.

## **Swyddog Cyswllt:**

Rhian Evans - Cydlynnydd Craffu

Rhif Ffôn: (01824) 712554

E-bost: [rhian.evans@sirddinbych.gov.uk](mailto:rhian.evans@sirddinbych.gov.uk)

Mae tudalen hwn yn fwriadol wag

Note: Items entered in italics have not been approved for submission by the Committee. Such reports are listed here for information, pending formal approval.

Meeting	Lead Member(s)	Item (description / title)		Purpose of report	Expected Outcomes	Author	Date Entered
<i>Date tbc</i>	<b>Councillor Bobby Feeley</b>	1.	<i>Health Board plans for services in Denbighshire</i>	<i>To detail to the Committee the future direction for the delivery of Health Board services in Denbighshire (including major capital projects such as the North Denbighshire Community Hospital, future provision at Denbigh Infirmary and Ruthin Hospital)</i>	<i>To secure the future delivery of health care services and effective partnership working with respect of delivering health, social care and well-being services in order to realise the resilient communities corporate priority</i>	<i>BCUHB</i>	<i>February 2020 (rescheduled February 2021 &amp; May 2021)</i>
8 July	<b>Cllr. Bobby Feeley</b>	1.	Annual Report on Adult Safeguarding 2020/21	To consider the annual report on adult safeguarding, and information in place to meet the statutory requirements of the Social Services and Well-being Act 2014 and an evaluation of the financial and resource impact of the Supreme Court's 2014 Judgement on deprivation	An evaluation of whether the Authority is meeting its statutory duty with respect to adult safeguarding and has sufficient resources to undertake this work along with the additional work in the wake of the	Phil Gilroy/Alaw Pierce/Nerys Tompsett	November 2020

Meeting	Lead Member(s)	Item (description / title)		Purpose of report	Expected Outcomes	Author	Date Entered
				of liberty on the Service and its work  (data to include actual numbers in each category as well as % figures)	Supreme Court's judgement		
	<b>Cllr. Brian Jones</b>	2.	COVID-19 Active Travel Plan Schemes in Denbighshire	To provide an overview of the findings in regard to the schemes' effectiveness in those town centres where they were implemented, the benefits realised from their implementation and any unintended negative consequences caused by their introduction	To evaluate the schemes' effectiveness in boosting town centre footfall during COVID-19 restrictions and identify lessons learnt for similar schemes in future and in readiness for further expansion of Active Travel schemes across the county	Emlyn Jones/Mike Jones/Ben Wilcox-Jones	December 2020
	<b>Cllr. Bobby Feeley</b>	3.	Heart Failure Services in Denbighshire and its impact on the Council's Social Care Services	To discuss the long-term future of the Health Board's Heart Failure Service and the potential impact of the loss of this service on the Council's Social Care Services	An assurance to residents with respect of the long-term future of the Service, that will also assist the Council's Social Services to effectively plan for	BCUHB (Dr Gary Francis – Secondary Care Medical Director (Interim))/Helen Wilkinson (Cardiology) Phil Gilroy/Ann Lloyd/David Soley(?)	By SCVCG January 2020 Confirmation received from BCUHB in March 2021

Meeting	Lead Member(s)	Item (description / title)		Purpose of report	Expected Outcomes	Author	Date Entered
					any future demand on its services. A healthier more resilient Denbighshire		
16 September	<b>Cllr. Mark Young</b>	1.	Community Safety Partnership <b>[Crime and Disorder Scrutiny Committee]</b>	To detail the Partnership's achievement in delivering its 2020/21 action plan and its progress to date in delivering its action plan for 2021/22. The report to include financial sources and the progress made in spending the allocated funding.  (report to include actual numbers as well as percentages to enable the Committee to effectively evaluate the impact of measures put in place)	Effective monitoring of the CSP's delivery of its action plan for 2020/21 and its progress to date in delivering its plan for 2021/22 will ensure that the CSP delivers the services which the Council and local residents require	Alan Smith/Nicola Kneale/Sian Taylor	December 2020
<i>When new Chief Executive is in post (tbc)</i>	<b>Cllr. Richard Mainon</b>	2.	<i>Denbighshire Voluntary Services Council (DVSC)</i>	<i>To: (i) outline the working relationship between Denbighshire County Council and DVSC, how both organisations worked together during the COVID-19 pandemic and</i>	<i>Identification of good working practices for further development and areas that require improvement with a view to supporting</i>	<i>Alan Smith/Liz Grieve</i>	<i>By SCVCG January 2021</i>

Meeting	Lead Member(s)	Item (description / title)		Purpose of report	Expected Outcomes	Author	Date Entered
				<i>proposals for future working arrangements; and (ii) explore DVSC's working relationship with voluntary organisations across the county, how it prioritises the allocation of funding to voluntary groups and evaluates the effectiveness of the use of the funding allocated</i>	<i>the delivery of resilient communities</i>		
4 November	<b>Cllr. Bobby Feeley</b>	1.	Homelessness and Housing Related Support Services	(i) To examine the effectiveness of the multi-disciplinary service in delivering homelessness services in line with the Welsh Government's vision for homelessness and housing related support services; and (ii) to review the actions arising from the Internal Audit of 'Provision of Homeless Accommodation' as per the referral by the	(i) To secure the timely delivery of outcome focussed co-ordinated support to individuals and families who need it and avert them reaching crisis point; and (ii) To ensure that governance, risk and control weaknesses relating to the	Phil Gilroy/Ann Lloyd/Abbe Harvey	By SCVCG January 2021

Meeting	Lead Member(s)	Item (description / title)		Purpose of report	Expected Outcomes	Author	Date Entered
				Governance & Audit Committee in January 2021.	area are suitably addressed		
	<b>Leader</b>	2.	North Wales Economic Ambition Board Performance Quarter 2 2021/22	To consider the Board's Quarter 2 report on its performance, work and progress in delivering its projects during 2021-22	To ensure that the Board delivers its priorities and projects in line with the stipulations and conditions laid out between the Board and the UK & Welsh Governments	NWEAB	By SCVCG March 2021
16 December							
February 2022	<b>Cllr. Tony Thomas</b>	1.	Highways Grass Verge, Hedge Maintenance and Pesticide Application Policies (annual report)	To review the Council's highways grass verge, hedge maintenance and pesticide application policies, in particular the timing of cuts on the county's rural road network	To ensure that County's policies conform with bio-diversity standards that support the delivery of the Council's environment priority whilst ensuring the safety of road users and pedestrians	Tony Ward/Andy Clark/Mark Evans	February 2021
May/June	<b>Leader</b>	1.	North Wales Economic Ambition	To consider the Board's Quarter4/Annual Report	To ensure that the Board delivers its	NWEAB	By SCVCG March 2021



Meeting	Lead Member(s)	Item (description / title)		Purpose of report	Expected Outcomes	Author	Date Entered
			Board Annual Report 2021/22	on its work and progress during 2021-22	priorities and projects in line with the stipulations and conditions laid out between the Board and the UK & Welsh Governments		
November	<b>Leader</b>	2.	North Wales Economic Ambition Board Performance Quarter 2 2022/23	To consider the Board's Quarter 2 report on its performance, work and progress in delivering its projects during 2022-23	To ensure that the Board delivers its priorities and projects in line with the stipulations and conditions laid out between the Board and the UK & Welsh Governments	NWEAB	By SCVCG March 2021

## Future Issues

Item (description / title)	Purpose of report	Expected Outcomes	Author	Date Entered
Nature for Health Pilot Project	To examine the pilot project and consider whether a similar project should become part of the Corporate Priority Programme of projects	An assessments of the benefits of the pilot project and any measurable achievements received through Services working in partnership and within existing budgets to determine whether a similar project should be rolled-out across the county and included in the Corporate Priority programme of projects to deliver the Corporate Plan	Howard Sutcliffe	BY SCVCG July 2019 (deferred with the Chair's permission October 2019, subject to further work being carried out on the proposal)
Update following conclusion of inquiry undertaken by the National Crime Agency in to historic abuse in North Wales Children's' Care Homes <i>(potentially Spring 2021?)</i>	To update the Committee of the outcome of the National Crime Agency (NCA) investigation in to the abuse of children in the care of the former Clwyd County Council, and to determine whether any procedures require revision.	Determination of whether any of the Council's safeguarding policies and procedures need to be revised in light of the NCA's findings	Nicola Stubbins	November 2012

## For future years

<i>Mental Capacity (Amendment) Act 2019 Note: information on the Act is still awaited (further delayed due to COVID – 19 and WG decision in relation to Liberty Protection Safeguards (LPS))</i>	<i>To review the content of the Act and associated statutory regulations and code of practice (expected to be published in April 2020).</i>	<i>To review the implications for the Council and residents.</i>	<i>Phil Gilroy/David Soley</i>	<i>December 2019 (rescheduled April 2020 due to COVID-19) – check with lead officer in the</i>
--	---	--	--------------------------------	--

				<i>autumn of 2021 whether available</i>

## Information/Consultation Reports

Information / Consultation	Item (description / title)	Purpose of report	Author	Date Entered
<b>Information Report</b> (for circulation July 2021)	Quarterly Monitoring of External Care Providers	To provide details of the regular monitoring of external care service providers commissioned by the council for social care services, identifying any escalating concerns or other areas of concern	Katie Newe/Ben Chandler	By SCVCG 2018
<b>INFORMATION REPORT</b> (June 2021)	Collaborative Procurement Service's Annual Report	To receive information on the collaborative Service's activity and performance against targets set out in the Procurement Strategy 2019/20	Gary Williams/Sue Rees	By SCVCG March 2020
<b>INFORMATION REPORT</b> (for circulation in Sept (Q1) & February (Q3) each year) <b>Sept 2021 &amp; Feb 2022</b>	North Wales Economic Ambition Board	To provide information on the Board's performance and progress in delivering its priorities and projects in line with the stipulations and conditions laid out between the Board and the UK & Welsh Governments	NWEAB	By SCVCG March 2021

**Note for officers – Committee Report Deadlines**

Meeting	Deadline	Meeting	Deadline	Meeting	Deadline
8 July	<b>24 June</b>	16 September	<b>2 September</b>	4 November	<b>21 October</b>

Partnerships Scrutiny Work Programme.doc

Mae tudalen hwn yn fwriadol wag

<b>Ffurflen Gynnig ar gyfer Rhaglen Gwaith i'r Dyfodol Craffu</b>	
<b>ENW'R PWYLLGOR CRAFFU</b>	
<b>AMSERLEN I'W HYSTYRIED</b>	
<b>TESTUN</b>	
<b>Beth sydd angen ei graffu arno (a pham)?</b>	
<b>Ydi'r mater yn un o bwys i drigolion/busnesau lleol?</b>	<b>YDI/NAC YDI</b>
<b>Ydi craffu yn gallu dylanwadu ar bethau a'u newid?</b> (Os 'ydi' nodwch sut rydych chi'n meddwl y gall craffu ddylanwadu neu newid pethau)	<b>YDI/NAC YDI</b>
<b>Ydi'r mater yn ymwneud â gwasanaeth neu faes sy'n tanberfformio?</b>	<b>YDI/NAC YDI</b>
<b>Ydi'r mater yn effeithio ar nifer fawr o drigolion neu ardal fawr o'r Sir?</b> (Os 'ydi', rhowch syniad o faint y grŵp neu'r ardal yr effeithir arni)	<b>YDI/NAC YDI</b>
<b>Ydi'r mater yn gysylltiedig â blaenoriaethau corfforaethol y Cyngor?</b> (Os 'ydi' nodwch pa flaenoriaethau)	<b>YDI/NAC YDI</b>
<b>Hyd y gwyddoch, oes yna rywun arall yn edrych ar y mater hwn?</b> (Os 'oes', nodwch pwy sy'n edrych arno)	<b>OES/NAC OES</b>
<b>Os derbynnir y testun ar gyfer craffu, pwy fyddai arnoch chi eisiau eu gwahodd e.e. Aelod Arweiniol, swyddogion, arbenigwyr allanol, defnyddwyr y gwasanaeth?</b>	
<b>Enw'r Cynghorydd/Aelod Cyfetholedig</b>	
<b>Dyddiad</b>	

## Ystyried addasrwydd pwnc ar gyfer craffu

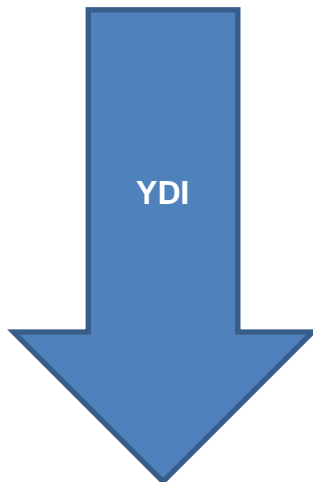
### Ffurflen Gynnig / Cais a dderbyniwyd

(dylid rhoi ystyriaeth ofalus i'r rhesymau dros wneud cais)



### Ydi o'n bodloni'r gofynion canlynol?

- **Diddordeb Cyhoeddus** – ydi'r mater o bwys i drigolion?
- **Effaith**– fedr craffu yn gael effaith ar bethau a'u newid?
- **Perfformiad** – ydi o'n wasanaeth neu faes sy'n tanberfformio?
- **Graddfa** – ydi o'n effeithio ar nifer o drigolion neu ardal ddaearyddol fawr?
- **Ailadrodd** – ydi'r mater yn destun craffu/ymchwiliad gan berson neu gorff arall?



Dim gweithredu pellach gan y Pwyllgor Craffu. Gellir ei gyfeirio at gorff arall neu ofyn am adroddiad er gwybodaeth.

- Penderfynu ar y canlyniadau a ddymunir
- Penderfynu ar gwmpas a swmp y gwaith craffu sydd ei angen a'r dull mwyaf priodol o graffu (h.y. adroddiad pwyllgor, ymchwiliad grŵp tasg a gorffen neu aelod cyswllt ac ati)
- Os penderfynir sefydlu grŵp tasg a gorffen, dylid penderfynu ar amserlen yr ymchwiliad, pwy fydd yn rhan o'r ymchwiliad, beth yw'r gofynion ymchwilio, a oes angen cyngor arbenigol a thystion, a beth yw'r trefniadau adrodd ac ati.

## Cabinet Forward Work Plan

Meeting	Item (description / title)		Purpose of report	Cabinet Decision required (yes/no)	Author – Lead member and contact officer
<b>25 May</b>	1	Reactive Maintenance Framework for Schools and Non-Schools Properties	To seek approval to tender the Framework	Yes	Councillor Julian Thompson-Hill / David Lorey / Mark Cassidy
	2	External Enveloping and Energy Efficiency Framework for Council Housing	To seek approval to tender the works as part of a four year framework	Yes	Councillor Tony Thomas / David Lorey / Glyn Forsdick
	3	Finance Report	To update Cabinet on the current financial position of the Council	Tbc	Councillor Julian Thompson-Hill / Steve Gadd
	4	Items from Scrutiny Committees	To consider any issues raised by Scrutiny for Cabinet's attention	Tbc	Scrutiny Coordinator
<b>29 June</b>	1	Annual Performance Review	To consider the Annual Performance Review	Tbc	Councillor Julian Thompson-Hill / Iolo McGregor
	2	Replacement LDP revised Delivery Agreement and Covid Impact Assessment	To seek Cabinet approval for revisions to the Replacement LDP Delivery Agreement and accompanying Covid19 impact assessment for submission to Welsh Government	Yes	Councillor Mark Young / Angela Loftus
	3	Replacement LDP - Report back on Preferred Strategy	To report back on the responses to the	Yes	Councillor Mark Young / Angela Loftus



## Cabinet Forward Work Plan

Meeting	Item (description / title)		Purpose of report	Cabinet Decision required (yes/no)	Author – Lead member and contact officer
		consultation	Replacement LDP Preferred Strategy consultation and seek approval for subsequent proposed amendments to the Preferred Strategy		
	4	Finance Report	To update Cabinet on the current financial position of the Council	Tbc	Councillor Julian Thompson-Hill / Steve Gadd
	5	Items from Scrutiny Committees	To consider any issues raised by Scrutiny for Cabinet's attention	Tbc	Scrutiny Coordinator
<b>27 July</b>	1	Queen's Buildings Rhyl Project	To seek approval to award a contract for the delivery of Phase 1 of the Queens Building Rhyl	Yes	Councillor Hugh Evans / Russell Vaughan
	2	Finance Report	To update Cabinet on the current financial position of the Council	Tbc	Councillor Julian Thompson-Hill / Steve Gadd
	3	Items from Scrutiny Committees	To consider any issues raised by Scrutiny for Cabinet's attention	Tbc	Scrutiny Coordinator

## Cabinet Forward Work Plan

Meeting	Item (description / title)		Purpose of report	Cabinet Decision required (yes/no)	Author – Lead member and contact officer
<b>21 Sept</b>	1	Finance Report	To update Cabinet on the current financial position of the Council	Tbc	Councillor Julian Thompson-Hill / Steve Gadd
	2	Items from Scrutiny Committees	To consider any issues raised by Scrutiny for Cabinet's attention	Tbc	Scrutiny Coordinator
<b>19 Oct</b>	1	Finance Report	To update Cabinet on the current financial position of the Council	Tbc	Councillor Julian Thompson-Hill / Steve Gadd
	2	Items from Scrutiny Committees	To consider any issues raised by Scrutiny for Cabinet's attention	Tbc	Scrutiny Coordinator
<b>23 Nov</b>	1	Corporate Plan Update: July to September 2021	To monitor the Council's progress in delivering the Corporate Plan 2017 – 2022	Tbc	Councillor Julian Thompson-Hill / Iolo McGregor
	2	Finance Report	To update Cabinet on the current financial position of the Council	Tbc	Councillor Julian Thompson-Hill / Steve Gadd
	3	Items from Scrutiny Committees	To consider any issues raised by Scrutiny for Cabinet's attention	Tbc	Scrutiny Coordinator

## Cabinet Forward Work Plan

Note for officers – Cabinet Report Deadlines

<i>Meeting</i>	<b><i>Deadline</i></b>	<i>Meeting</i>	<b><i>Deadline</i></b>	<i>Meeting</i>	<b><i>Deadline</i></b>
<i>May</i>	<b><i>11 May</i></b>	<i>June</i>	<b><i>15 June</i></b>	<i>July</i>	<b><i>13 July</i></b>

Updated 06/05/2021 - KEJ

Cabinet Forward Work Programme.doc

## Progress with Committee Resolutions

Date of Meeting	Item number and title	Resolution	Progress
15 April 2021	5. Community Support Services Market Position Statement 2021-2024	<p><b><i>RESOLVED: subject to the above observations confirms that –</i></b></p> <p>(i) <b><i>the Community Support Services' Market Position Statement 2021-2024 reflects an understanding of the local market and business of local providers, and that it clearly sets out how the current and future range of care and support will be influenced and tailored to respond to specific local issues, and support the delivery of key corporate and Community Support Services' priorities; and</i></b></p> <p>(ii) <b><i>as part of its consideration it has read, understood and taken account of the Well-being Impact Assessment at Appendix 2 to the report.</i></b></p>	The Lead Member and Officers have been informed of the Committee's recommendations.

Mae tudalen hwn yn fwriadol wag